

Uchwała Nr LXI/438//2023
Rady Miejskiej w Nowym Mieście nad Pilicą
z dnia 18 maja 2023 roku

w sprawie przyjęcia „Gminnego Programu Opieki nad Zabytkami dla Miasta i Gminy Nowe Miasto nad Pilicą na lata 2023-2026”

Na podstawie art. 18 ust. 2 pkt 15 ustawy z dnia 8 marca 1990 r. o samorządzie gminnym (Dz. U. z 2023 r., poz. 40 z późn. zm.) w związku z art. 87 ust. 3 i 4 ustawy z dnia 23 lipca 2003 r. o ochronie zabytków i opiece nad zabytkami (Dz. U. z 2022 r., poz. 840 z późn. zm.), po uzyskaniu pozytywnej opinii Mazowieckiego Wojewódzkiego Konserwatora Zabytków,

Rada Miejska w Nowym Mieście nad Pilicą
uchwała, co następuje:

§ 1.

Przyjmuje się „Gminny Program Opieki nad Zabytkami dla Miasta i Gminy Nowe Miasto nad Pilicą na lata 2023-2026”, stanowiący załącznik do niniejszej uchwały.

§ 2.

Wykonanie uchwały powierza się Burmistrzowi Miasta i Gminy Nowe Miasto nad Pilicą.

§ 3.

Uchwała wchodzi w życie po upływie 14 dni od dnia ogłoszenia w Dzienniku Urzędowym Województwa Mazowieckiego.

PRZEWODNICZĄCY
RADY MIEJSKIEJ

mgr Tomasz Pietrucha

Uzasadnienie
do Uchwały Nr LXI/438/2023
Rady Miejskiej w Nowym Mieście nad Pilicą
z dnia 18 maja 2023 roku

w sprawie przyjęcia „Gminnego Programu opieki nad Zabytkami dla Miasta i Gminy
Nowe Miasto nad Pilicą na lata 2023-2026”

Gmina, zgodnie z ustawą z dnia 8 marca 1990 r. o samorządzie gminnym w zakresie zadań własnych realizuje zadania dotyczące ochrony zabytków i opieki nad zabytkami.

Zgodnie z art. 87 ustawy z dnia 23 lipca 2003 r. o ochronie zabytków i o opiece nad zabytkami wynika obowiązek sporządzenia przez gminę Gminnego Programu Opieki nad Zabytkami.

Zgodnie z art. 87 ust. 2 Program ten ma na celu w szczególności:

1. Uwzględnienia uwarunkowań ochrony zabytków, w tym krajobrazu kulturowego i dziedzictwa archeologicznego, łącznie z uwarunkowaniami ochrony przyrody i równowagi ekologicznej;
2. Zahamowanie procesów degradacji zabytków i doprowadzenia do poprawy stanu ich zachowania;
3. Wyeksponowanie poszczególnych zabytków oraz walorów krajobrazu kulturowego;
4. Podejmowanie działań zwiększających atrakcyjność zabytków dla potrzeb społecznych, turystycznych i edukacyjnych oraz wspieranie inicjatywę sprzyjających wzrostowi środków finansowych na opiekę nad zabytkami;
5. Określenie warunków współpracy z właścicielami zabytków, eliminując sytuacje konfliktowe związane z wykorzystaniem tych zabytków.
6. Podejmowanie przedsięwzięć umożliwiających tworzenie miejsc pracy związanych z opieką nad zabytkami.

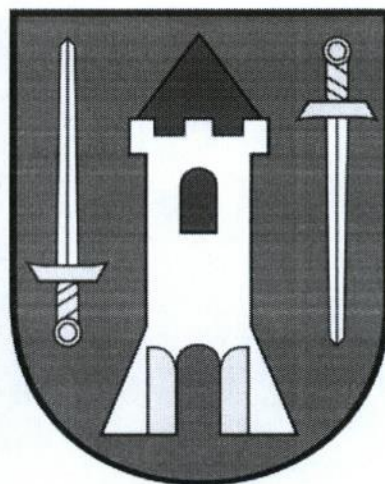
Gminny Program Opieki nad Zabytkami Miasta i Gminy Nowe Miasto nad Pilicą na lata 2023 - 2026 został opracowany na zlecenie Burmistrza Miasta i Gminy Nowe Miasto nad Pilicą przez Stowarzyszenie Starożytników z siedzibą przy ul. Młynarskiej 35a/45 w Warszawie i pozytywnie zaopiniowany przez Mazowieckiego Wojewódzkiego Konserwatora Zabytków, pismem nr DR.5183.90.2023.TG z dnia 09 marca 2023 r.

Program podlega publikacji w Dzienniku Urzędowym Województwa Mazowieckiego i stanowi załącznik do niniejszej uchwały.

PRZEWODNICZĄCY
RADY MIEJSKIEJ

mgr Tomasz Pietrucha

**Gminny Program Opieki nad Zabytkami
dla Miasta i Gminy Nowe Miasto nad Pilicą
na lata 2023-2026**





Gminny Program Opieki nad Zabytkami dla Miasta i Gminy Nowe Miasto nad Pilicą na lata 2023-2026

Spis treści

1. Wstęp	4
2. Podstawa prawna opracowania gminnego programu opieki nad zabytkami.....	5
3. Uwarunkowania prawne ochrony i opieki nad zabytkami w Polsce	5
4. Uwarunkowania zewnętrzne ochrony dziedzictwa kulturowego	12
4.1. Strategiczne cele polityki państwa w zakresie ochrony zabytków i opieki nad zabytkami.....	12
4.1.1. Krajowy Program Ochrony Zabytków i Opieki nad Zabytkami na lata	12
4.1.2. Koncepcja Przestrzennego Zagospodarowania Kraju do 2030 r.	13
4.2. Relacje gminnego programu opieki nad zabytkami z dokumentami wykonanymi na poziomie województwa i powiatu	13
4.2.1. Strategia rozwoju województwa mazowieckiego do roku 2030 r.....	13
4.2.2. Regionalny Program Operacyjny Województwa Mazowieckiego na lata 2014-2020.....	14
4.2.3. Plan Zagospodarowania Przestrzennego Województwa Mazowieckiego	16
4.2.4. Program Opieki nad Zabytkami w Województwie Mazowieckim na Lata 2022- 2025	16
4.2.5. Strategia Rozwoju Powiatu Grójeckiego na lata 2018-2023	17
5. Uwarunkowania wewnętrzne ochrony dziedzictwa kulturowego	19
5.1. Relacje Gminnego Programu Opieki nad Zabytkami z dokumentami wykonanymi na poziomie gminy	19
5.1.1. Studium Uwarunkowań i Kierunków Zagospodarowania Przestrzennego dla Miasta i Gminy Nowe Miasto nad Pilicą z 2020 r.	19
5.1.2. Miejscowe Plany Zagospodarowania Przestrzennego w Gminie Nowe Miasto nad Pilicą.....	22
5.2. Charakterystyka zasobów i analiza stanu dziedzictwa i krajobrazu kulturowego Miasta i Gminy Nowe Miasto nad Pilicą	26
5.2.1. Charakterystyka Miasta i Gminy Nowe Miasto nad Pilicą.....	26
5.2.2. Rys historyczny Miasta i Gminy Nowe Miasto nad Pilicą	28
5.3. Krajobraz kulturowy Gminy Nowe Miasto nad Pilicą	35
5.4. Zabytki objęte ochroną prawną	37





Gminny Program Opieki nad Zabytkami dla Miasta i Gminy Nowe Miasto nad Pilicą na lata 2023-2026

5.5. Zabytki nieruchome.....	40
5.6. Obiekty małej architektury: kapliczki, krzyże i figury przydrożne	48
5.7. Zabytki ruchome.....	49
5.8. Zabytki archeologiczne.....	53
5.9. Zabytki w zbiorach muzealnych	53
5.10. Miejsca Pamięci Narodowej	54
5.11. Gminna Ewidencja Zabytków dla Miasta i Gminy Nowe Miasto nad Pilicą	56
6. Stan zachowania i zagospodarowania zabytków oraz rodzaje zagrożeń	58
7. Ocena stanu dziedzictwa kulturowego Miasta i Gminy Nowe Miasto nad Pilicą. Analiza szans i zagrożeń	60
8. Założenia Gminnego Programu Opieki nad Zabytkami dla Miasta i Gminy Nowe Miasto nad Pilicą na lata 2022-2026.....	62
9. Instrumentarium realizacji gminnego programu opieki nad zabytkami	65
10. Zasady oceny realizacji gminnego programu opieki nad zabytkami	66
11. Źródła finansowania gminnego programu opieki nad zabytkami	67
Załącznik nr 1 Wykaz Gminnej Ewidencji Zabytków dla Miasta i Gminy Nowe Miasto nad Pilicą.....	72
Załącznik nr 2 Alfabetyczny wykaz stanowisk archeologicznych	78



1. WSTĘP

Przedmiotem niniejszego opracowania jest dziedzictwo kulturowe: materialne i niematerialne gminy Nowe Miasto nad Pilicą, a w szerszym zakresie krajobraz kulturowy, na który składają się pojedyncze zabytki i zespoły zabytków, elementy zagospodarowania przestrzeni, dzieła sztuki, obiekty przyrodnicze czy miejsca historyczne (w tym miejsca pamięci narodowej). Program sporządzono zgodnie z art. 87 ustawy z dnia 23 lipca 2003 r. o ochronie zabytków i opiece nad zabytkami (*Dz. U. 2022 r., poz. 840*) oraz standardami Narodowego Instytutu Dziedzictwa. Przedstawia on walory dziedzictwa kulturowego i przyrodniczego, określa aktualny stan zachowania i zagospodarowania zabytków, zwraca również uwagę na kwestie społeczne, gospodarcze czy turystyczne w zarządzaniu zasobami kulturowymi. Dokument ten zawiera aktualne uwarunkowania strategiczne i przestrzenne, przepisy prawa, procedury administracyjne oraz mechanizmy finansowania ochrony zabytków pozwalające na prowadzenie właściwej polityki w zakresie systemowej i ciągłej ochrony dziedzictwa kulturowego. W tym zakresie przedstawiono konkretne działania mające na celu zachowanie zabytków w dobrym stanie, zwiększenie współpracy z organizacjami społecznymi i urzędem konserwatorskim, poprawę stanu zagospodarowania przestrzennego czy udostępnienie ich na potrzeby edukacyjne i turystyczne.

Niniejszy program jest aktualizacją Gminnego Programu Opieki nad Zabytkami Gminy Nowe Miasto nad Pilicą na lata 2010-2014 przyjętego Uchwałą nr III/10/2010 Rady Miejskiej w Nowym Mieście nad Pilicą z dnia 10.12.2010 r.



2. PODSTAWA PRAWNA OPRACOWANIA GMINNEGO PROGRAMU OPIEKI NAD ZABYTKAMI.

Obowiązek sporządzenia gminnego programu opieki nad zabytkami nakładają na gminę przepisy Ustawy z dnia 23 lipca 2003 r. o ochronie zabytków i opiece nad zabytkami (Dz. U. 2022, poz. 840). Zgodnie z art. 87 ust. 1 w/w ustawy wójt sporządza na okres 4 lat gminny program opieki nad zabytkami. Program ten podlega uchwaleniu przez radę gminy po uzyskaniu opinii wojewódzkiego konserwatora zabytków. Po zatwierdzeniu dokument ogłaszany jest w wojewódzkim dzienniku urzędowym. Z realizacji programu wójt sporządza co dwa lata sprawozdanie, które przedstawia radzie gminy.

GŁÓWNE CELE GMINNEGO PROGRAMU OPIEKI NAD ZABYTKAMI OKREŚLA ART. 87 UST. 2 W/W USTAWY, T.J.:

- Włączenie problemów ochrony zabytków do systemu zadań strategicznych, wynikających z koncepcji przestrzennego zagospodarowania kraju.
- Uwzględnienie uwarunkowań ochrony zabytków, w tym krajobrazu kulturowego dziedzictwa archeologicznego, łącznie z uwarunkowaniami ochrony przyrody i równowagi ekologicznej.
- Zahamowanie procesów degradacji zabytków i doprowadzenie do poprawy stanu ich zachowania.
- Wyeksponowanie poszczególnych zabytków oraz walorów krajobrazu kulturowego.
- Podejmowanie działań zwiększających atrakcyjność zabytków dla potrzeb społecznych, turystycznych, edukacyjnych oraz wspieranie inicjatyw sprzyjających wzrostowi środków finansowych oraz opieka nad zabytkami.
- Określenie warunków współpracy z właścicielami zabytków, eliminujących sytuacje konfliktowe związane z wykorzystaniem tych zabytków.
- Podejmowanie przedsięwzięć umożliwiających tworzenie miejsc pracy związanych z opieką nad zabytkami.
-

3. UWARUNKOWANIA PRAWNE OCHRONY I OPIEKI NAD ZABYTKAMI W POLSCE.

Deklarację ochrony dziedzictwa narodowego oraz stworzenie warunków upowszechniania i równego dostępu do dóbr kultury, będącej źródłem tożsamości narodu polskiego zawiera Konstytucja Rzeczypospolitej Polskiej z dnia 2 kwietnia 1997 r. (Dz. U. z 1997 r. Nr 78, poz. 483, ze zm.):

Art. 5: „Rzeczpospolita Polska (...) strzeże dziedzictwa narodowego oraz zapewnia ochronę środowiska, kierując się zasadą zrównoważonego rozwoju”.

Art. 6 ust. 1: „Rzeczpospolita Polska stwarza warunki upowszechniania i równego dostępu do dóbr kultury, będącej źródłem tożsamości narodu polskiego, jego trwania i rozwoju oraz ust. 2: udziela pomocy Polakom zamieszkałym za granicą w zachowaniu ich związków z narodowym dziedzictwem kulturalnym”.



Rzeczypospolita Polska przyjęła w drodze ratyfikacji akty prawne o znaczeniu międzynarodowym określające zasady i sposób dbałości o zachowane materialne dziedzictwo kulturowe. Dokumenty te są większości deklaratywnymi bądź konwencyjnymi. Najważniejsze z nich to:

- Karta Ateńska, czyli postanowienia konferencji w Atenach sporządzona 30 października 1931 r.
- Konwencja o ochronie dóbr kulturalnych w razie konfliktu zbrojnego przyjęta w Hadze 14 maja 1954 r.
- Karta Wenecka, czyli Międzynarodowa Karta Konserwacji i Restauracji Miejsc Zabytkowych sporządzona w Wenecji w 1964 r.
- Definiuje pojęcia: restauracji i konserwacji wskazując ich granice, warunki oraz zasady realizacji;
- Konwencja w sprawie ochrony światowego dziedzictwa kulturalnego i naturalnego przyjęta w Paryżu 16 listopada 1972 r.
- Wprowadziła pojęcie „dziedzictwa kulturowego” obejmującego:

- zabytki, pod którymi rozumie się dzieła architektury, monumentalnej rzeźby i malarstwa, elementy i budowle o charakterze archeologicznym, napisy, groty i zgrupowania tych elementów, mające wyjątkową powszechną wartość z punktu widzenia historii, sztuki lub nauki;

- zespoły i miejsca zabytkowe - budowle oddzielne lub łączne, które ze względu na swoją architekturę, jednolitość lub zespolenie z krajobrazem mają wyjątkową powszechną wartość z punktu widzenia historii, sztuki lub nauki;

- miejsca zabytkowe - dzieła człowieka lub wspólne dzieła człowieka i przyrody, jak również sfery, a także stanowiska archeologiczne, mające wyjątkową powszechną wartość z punktu widzenia historycznego, estetycznego, etnologicznego lub antropologicznego.

Instrumentem służącym do realizacji celów Konwencji jest Lista Dziedzictwa Światowego.

- Międzynarodowa Karta Ochrony Ogrodów IFLA-ICOMOS sporządzona 21 maja 1981 r.
- Międzynarodowa Karta Ochrony Miast historycznych ICOMOS sporządzona w październiku 1987 r.
- Konwencja o ochronie dziedzictwa architektonicznego Europy sporządzona w Grenadzie 3 października 1985 r.
- Europejska konwencja o ochronie dziedzictwa archeologicznego (poprawiona), sporządzona w La Valetta dnia 16 stycznia 1992 r. - (Dz. U. z 1996 r., Nr 120, poz.564) dotycząca dziedzictwa archeologicznego. Zobowiązuje do wprowadzenia systemu prawnej ochrony dziedzictwa archeologicznego, łączenia potrzeb archeologii z wymaganiami planów zagospodarowania przestrzennego.
- Konwencja UNESCO w sprawie ochrony niematerialnego dziedzictwa kulturowego.



Gminny Program Opieki nad Zabytkami dla Miasta i Gminy Nowe Miasto nad Pilicą na lata 2023-2026

Definiuje ona niematerialne dziedzictwo jako zwyczaje, przekaz ustny, wiedzę i umiejętności oraz związane z nimi przedmioty i przestrzeń kulturową, które są uznane za część własnego dziedzictwa przez daną wspólnotę, grupę lub jednostki. Zawiera trzy listy:

- Listę niematerialnego dziedzictwa kulturowego wymagającego pilnej ochrony;
- Listę reprezentatywną niematerialnego dziedzictwa kulturowego;
- Rejestr programów, projektów i działań mających na celu ochronę niematerialnego dziedzictwa kulturowego („Rejestr Najlepszych Praktyk”).

Zgodnie z zapisami Ustawy z dnia 8 marca 1990 r. o samorządzie gminnym (Dz. U. z 2022 r., poz. 559, ze zm.) art. 7 ust. 1 pkt 9 Gmina realizuje zadania własne mające na celu zaspokajanie zbiorowych potrzeb wspólnoty, obejmujących m.in. sprawy kultury w tym, bibliotek gminnych i innych instytucji kultury oraz ochrony zabytków i opieki nad zabytkami.

Głównym aktem prawnym regulującym przedmiot, zakres i formy ochrony i opieki nad zabytkami jest Ustawa o ochronie zabytków i opiece nad zabytkami z dnia 23 lipca 2003 r. (Dz. U. 2022 r., poz. 840).

Zgodnie z art. 3 pkt 1 zabytkiem jest nieruchomość lub rzecz ruchoma, ich części lub zespoły, będące dziełem człowieka lub związane z jego działalnością i stanowiące świadectwo minionej epoki bądź zdarzenia, których zachowanie leży w interesie społecznym ze względu na posiadaną wartość historyczną, artystyczną lub naukową.

OCHRONA ZABYTKÓW polega, w szczególności, na podejmowaniu przez organy administracji publicznej działań mających na celu (art. 4):

- zapewnienie warunków prawnych, organizacyjnych i finansowych umożliwiających trwałe zachowanie zabytków oraz ich zagospodarowanie i utrzymanie,
- zapobieganie zagrożeniom mogącym spowodować uszczerbek dla wartości zabytków,
- udaremnianie niszczenia i niewłaściwego korzystania z zabytków,
- przeciwdziałanie kradzieży, zaginięciu lub nielegalnemu wywozowi zabytków za granicę,
- kontrolę stanu zachowania i przeznaczenia zabytków,
- uwzględnianie zadań ochronnych w planowaniu i zagospodarowaniu przestrzennym oraz przy kształtowaniu środowiska.

OPIEKA NAD ZABYTKIEM sprawowana przez jego właściciela lub posiadacza polega, w szczególności, na zapewnieniu warunków (art. 5):

- naukowego badania i dokumentowania zabytku,
- prowadzenia prac konserwatorskich, restauratorskich i robót budowlanych przy zabytku,
- zabezpieczenia i utrzymania zabytku oraz jego otoczenia w jak najlepszym stanie,
- korzystania z zabytku w sposób zapewniający trwałe zachowanie jego wartości,
- popularyzowania i upowszechniania wiedzy o zabytku oraz jego znaczeniu dla historii kultury.



OCHRONIE I OPIECE, BEZ WZGLĘDU NA STAN ZACHOWANIA PODLEGAJĄ (art. 6, ust. 1):

zabytki nieruchome będące, w szczególności (art. 6 ust. 1, pkt 1):

- krajobrazami kulturowymi,
- układami urbanistycznymi, ruralistycznymi i zespołami budowlanymi,
- dziełami architektury i budownictwa,
- dziełami budownictwa obronnego,
- obiektami techniki, a zwłaszcza kopalniami, hutami, elektrowniami, i innymi zakładami przemysłowymi,
- cmentarzami,
- parkami, ogrodami i innymi formami zaprojektowanej zieleni,
- miejscami upamiętniającymi wydarzenia historyczne bądź działalność wybitnych osobistości lub instytucji.

zabytki ruchome będące, w szczególności (art. 6, ust. 1, pkt 2):

- dziełami sztuk plastycznych, rzemiosła artystycznego i sztuki użytkowej,
- kolekcjami stanowiącymi zbiory przedmiotów zgromadzonych i uporządkowanych według koncepcji osób, które tworzyły te kolekcje,
- numizmatami oraz pamiątkami historycznymi, a zwłaszcza militariami, sztandarami, pieczęciami, odznakami, medalami i orderami,
- wytworami techniki, a zwłaszcza urządzeniami, środkami transportu maszynami i narzędziami świadczącymi o kulturze materialnej, charakterystycznymi dla dawnych i nowych form gospodarki, dokumentującymi poziom nauki i rozwoju cywilizacyjnego,
- materiałami bibliotecznymi, o których mowa w art.5 ustawy z dnia 27 czerwca 1997 r. o bibliotekach (Dz. U. z 2022 r., poz. 1700.),
- instrumentami muzycznymi,
- wytworami sztuki ludowej i rękodzieła oraz innymi obiektami etnograficznymi,
- przedmiotami upamiętniającymi wydarzenia historyczne bądź działalność wybitnych osobistości lub instytucji;

zabytki archeologiczne będące, w szczególności (art. 6, ust. 1, pkt 2):

- pozostałościami terenowymi pradziejowego historycznego osadnictwa,
- cmentarzyskami,
- kurhanami, reliktnami działalności gospodarczej, religijnej i artystycznej.

Ochronie mogą podlegać nazwy geograficzne, historyczne lub tradycyjne nazwy obiektu budowlanego, placu, ulicy lub jednostki osadniczej (art. 6, ust. 2).



Gminny Program Opieki nad Zabytkami dla Miasta i Gminy Nowe Miasto nad Pilicą na lata 2023-2026

FORMAMI OCHRONY ZABYTEKÓW SĄ (art. 7):

- wpis do rejestru zabytków,
- uznanie za pomnik historii,
- (1a) wpis na Listę Skarbów Dziedzictwa,
- utworzenie parku kulturowego
- ustalenia ochrony w miejscowym planie zagospodarowania przestrzennego albo w decyzji o ustaleniu lokalizacji inwestycji celu publicznego, decyzji o warunkach zabudowy, decyzji o zezwoleniu na realizację inwestycji drogowej, decyzji o ustaleniu lokalizacji linii kolejowej lub decyzji o zezwoleniu na realizację inwestycji w zakresie lotniska użytku publicznego.

Ustawa o ochronie zabytków i opiece nad zabytkami nakłada na gminę szereg praw i obowiązków w zakresie ochrony zabytków i opieki nad zabytkami, są to m. in.:

- prawo utworzenia przez Radę Gminy (po uprzednim zasięgnięciu opinii wojewódzkiego konserwatora zabytków) parku kulturowego w celu ochrony krajobrazu kulturowego oraz zachowania wyróżniających się krajobrazowo terenów z zabytkami nieruchomymi charakterystycznymi dla miejscowej tradycji budowlanej i osadniczej (art.16).
- uwzględnianie ochrony zabytków i opieki nad zabytkami przy sporządzaniu i aktualizacji studium uwarunkowań i kierunków zagospodarowania przestrzennego gminy, miejscowych planów zagospodarowania przestrzennego oraz strategii rozwoju gminy (art.18).
- obowiązek prowadzenia przez wójta/burmistrza/prezydenta miasta gminnej ewidencji zabytków w formie zbioru kart adresowych zabytków z terenu gminy, objętych wojewódzką ewidencją zabytków (art.22 ust.4).
- sprawowanie opieki nad zabytkami, w tym finansowanie prac konserwatorskich, restauratorskich i robót budowlanych przy zabytku, do którego jednostka samorządu terytorialnego posiada tytuł prawny wykonywane w ramach zadań własnych (art.71).
- prawo ubiegania się przez Gminę dotacji celowej na prace konserwatorskie, restauratorskie lub roboty budowlane wykonywane przy zabytku będącego własnością tej jednostki (art. 73).
- prawo udzielania przez Radę Gminy, dotacji na prace konserwatorskie, restauratorskie lub roboty budowlane przy zabytku wpisanym do rejestru zabytków (art.81).
- sporządzanie przez wójta/burmistrza/prezydenta miasta i przyjmowanie przez radę gminy na okres 4 lat gminnego programu opieki nad zabytkami, z którego co dwa lata wójt/burmistrz/prezydent miasta przedstawia sprawozdanie radzie gminy (art.87).



UREGULOWANIA prawne dotyczące ochrony zabytków i opieki nad zabytkami znajdują się w szeregu obowiązujących ustaw, w tym w:

- Ustawie z dnia 21 sierpnia 1997 r. o gospodarce nieruchomościami (Dz. U. z 2022 r., poz. 1846, ze zm.). **Art. 29, ust. 2.** Jeżeli przedmiotem umowy o oddanie nieruchomości gruntowej w użytkowanie wieczyste jest nieruchomość wpisana do rejestru zabytków, przy określaniu sposobu korzystania z tej nieruchomości można nałożyć, w razie potrzeby, na nabywcę obowiązek odbudowy lub remontu położonych na niej zabytkowych obiektów budowlanych, w terminie określonym w umowie. **Art. 68, ust. 1.** Właściwy organ może udzielić bonifikaty od ceny ustalonej zgodnie z art. 67 ust. 3, na podstawie odpowiednio zarządzenia wojewody albo uchwały rady lub sejmiku. Cenę nieruchomości lub jej części wpisanej do rejestru zabytków obniża się o 50 %. Właściwy organ może, za zgodą odpowiednio wojewody albo rady lub sejmiku, podwyższyć lub obniżyć tę bonifikatę.
- Ustawie z dnia 27 marca 2003 r. o planowaniu i zagospodarowaniu przestrzennym (Dz. U. 2022 poz. 503, ze zm.). **Art. 53, ust. 4, pkt 2.** Decyzje, o których mowa w art. 51 ust. 1, wydaje się po uzgodnieniu z wojewódzkim konserwatorem zabytków – w odniesieniu do obszarów lub obiektów objętych formami ochrony zabytków, o których mowa w art. 7 ustawy z dnia 23 lipca 2003 r. o ochronie zabytków i opiece nad zabytkami (Dz. U. z 2022 r. poz. 840, ze zm.).
- Ustawie z dnia 16 kwietnia 2004 r. o ochronie przyrody (Dz. U. z 2022 r., poz. 916, ze zm.). **Art. 83a ust. 1.** Zezwolenie na usunięcie drzewa lub krzewu z terenu nieruchomości wydaje wójt, burmistrz albo prezydent miasta, a w przypadku gdy zezwolenie dotyczy usunięcia drzewa lub krzewu z terenu nieruchomości lub jej części wpisanej do rejestru zabytków – wojewódzki konserwator zabytków / nie dot. wpisanych do rejestru zabytków terenów zakomponowanej zieleni/.
- Ustawie z dnia 7 lipca 1994 r. Prawo budowlane (Dz. U. z 2022 r., poz. 88, ze zm.).

Art. 39:

1/ Prowadzenie robót budowlanych przy obiekcie budowlanym wpisanym do rejestru zabytków lub na obszarze wpisanym do rejestru zabytków wymaga, przed wydaniem decyzji o pozwoleniu na budowę, uzyskania pozwolenia na prowadzenie tych robót, wydanego przez właściwego wojewódzkiego konserwatora zabytków.

2/ Pozwolenie na rozbiórkę obiektu budowlanego wpisanego do rejestru zabytków może być wydane po uzyskaniu decyzji Generalnego Konserwatora Zabytków działającego w imieniu ministra właściwego do spraw kultury i ochrony dziedzictwa narodowego o skreśleniu tego obiektu z rejestru zabytków.



3/ W stosunku do obiektów budowlanych oraz obszarów niewpisanych do rejestru zabytków, a ujętych w gminnej ewidencji zabytków, pozwolenie na budowę lub rozbiórkę obiektu budowlanego wydaje właściwy organ w uzgodnieniu z wojewódzkim konserwatorem zabytków.

4/ Wojewódzki konserwator zabytków jest obowiązany zająć stanowisko w sprawie wniosku o pozwolenie na budowę lub rozbiórkę obiektów budowlanych, o których mowa w ust. 3, w terminie 30 dni od dnia jego doręczenia. Niezajęcie stanowiska w tym terminie uznaje się jako brak zastrzeżeń do przedstawionych we wniosku rozwiązań projektowych;

- Ustawie z dnia 25 października 1991 r. o organizowaniu i prowadzeniu działalności kulturalnej (Dz. U. 2020 poz. 194). Państwo sprawuje mecenat nad działalnością kulturalną polegającą na wspieraniu i promocji opieki nad zabytkami.
- Ustawie z dnia 24 kwietnia 2003 r. o działalności pożytku publicznego i wolontariacie (Dz. U. z 2022 r., poz. 1327, ze zm.). Prowadzenie zadań z zakresu ochrony dóbr kultury i dziedzictwa narodowego oraz podtrzymywania tradycji narodowej i rozwoju świadomości kulturowej jest działalnością pożytku publicznego.

Zasady ochrony zabytków znajdujących się w muzeach i w bibliotekach regulują przepisy:

- Ustawie z dnia 21 listopada 1996 r. o muzeach (Dz. U. z 2022 r., poz. 385)
- Ustawie z dnia 27 czerwca 1997 r. o bibliotekach (Dz. U. z 2022 r. poz. 2393).

Zasady ochrony materiałów archiwalnych regulują przepisy:

- Ustawie z dnia 14 lipca 1983 r. o narodowym zasobie archiwalnym i archiwach (Dz. U. z 2020 r. poz. 164).

UREGULOWANIA prawne dotyczące ochrony zabytków i opieki nad zabytkami znajdują się również w rozporządzeniach:

- Rozporządzenie Ministra Kultury z dnia 16 sierpnia 2017 r. w sprawie dotacji celowej na prace konserwatorskie lub restauratorskie przy zabytku wpisanym na Listę Skarbów Dziedzictwa oraz prace konserwatorskie, restauratorskie i roboty budowlane przy zabytku wpisanym do rejestru zabytków (Dz.U. 2017 r., poz. 1674).
- Rozporządzenie Ministra Kultury i Dziedzictwa Narodowego z dnia 2 sierpnia 2018 r. w sprawie prowadzenia prac konserwatorskich, prac restauratorskich i badań konserwatorskich przy zabytku wpisanym do rejestru zabytków albo na Listę Skarbów Dziedzictwa oraz robót budowlanych, badań architektonicznych i innych działań przy zabytku wpisanym do rejestru zabytków, a także badań archeologicznych i poszukiwań zabytków (Dz. U. z 2021 r., poz. 81).
- Rozporządzenie Ministra Kultury i Dziedzictwa Narodowego z dnia 10 stycznia 2014 r. w sprawie dotacji na badania archeologiczne (Dz. U. z 2014 r., poz. 110).
- Rozporządzenie Ministra Kultury z dnia 12 maja 2004 r. w sprawie odznaki „Za opiekę nad zabytkami” (Dz. U. 2004 r. Nr 124, poz. 1304, ze zm.).



Gminny Program Opieki nad Zabytkami dla Miasta i Gminy Nowe Miasto nad Pilicą na lata 2023-2026

- Rozporządzenie Ministra Kultury z dnia 25 sierpnia 2004 r. w sprawie organizacji i sposobu ochrony zabytków na wypadek konfliktu zbrojnego i sytuacji kryzysowych (Dz. U. 2004 r. Nr 212, poz. 2153).
- Rozporządzenie Ministra Kultury i Dziedzictwa Narodowego z dnia 26 maja 2011 r. w sprawie prowadzenia rejestru zabytków, krajowej, wojewódzkiej i gminnej ewidencji zabytków oraz krajowego wykazu zabytków skradzionych lub wywiezionych za granicę niezgodnie z prawem (Dz. U. z 2021 r., poz. 56).
- Rozporządzenie Ministra Kultury i Dziedzictwa Narodowego z dnia 18 kwietnia 2011 r. w sprawie wywozu zabytków za granicę (Dz.U. 2011r., Nr 89, poz. 510).
- Rozporządzenie Ministra Kultury i Dziedzictwa Narodowego z dnia 2 lipca 2015 r. w sprawie nagród za znalezienie zabytków lub materiałów archiwalnych (Dz. U. z 2015 r. Poz. 979).
- Rozporządzenie Ministra Kultury z dnia 9 lutego 2004 r. w sprawie wzoru znaku informacyjnego umieszczanego na zabytkach nieruchomości wpisanych do rejestru zabytków (Dz. U. 2004 r., nr 30, poz. 259).
- Rozporządzenie Ministra Kultury z dnia 10 maja 2004 r. w sprawie rzeczoznawców Ministra Kultury w zakresie opieki nad zabytkami (Dz. U. z 2004 r., nr 124, poz. 1302, ze zm.).
- Rozporządzenie Ministra Kultury i Dziedzictwa Narodowego z dnia 19 sierpnia 2015 r. w sprawie krajowego rejestru utraconych dóbr kultury (Dz. U. z 2015 r., poz. 1275).

4. UWARUNKOWANIA ZEWNĘTRZNE OCHRONY DZIEDZICTWA KULTUROWEGO.

4.1. STRATEGICZNE CELE POLITYKI PAŃSTWA W ZAKRESIE OCHRONY ZABYTEKÓW I OPIEKI NAD ZABYTEKAMI.

4.1.1. Krajowy Program Ochrony Zabytków i Opieki nad Zabytkami.

Rada Ministrów w dniu 13 sierpnia 2019 r. przyjęła projekt uchwały w sprawie Krajowego programu ochrony zabytków i opieki nad zabytkami na lata 2019–2022.

W programie przyjęto trzy główne cele. Po pierwsze optymalizację systemu ochrony dziedzictwa kulturowego, podzieloną na wzmocnienie systemu ochrony na poziomie lokalnym oraz wzmocnienie systemu ochrony na poziomie centralnym. Po drugie wsparcie działań w zakresie opieki nad zabytkami, podzielone na merytoryczne wsparcie działań oraz podnoszenie bezpieczeństwa zasobu zabytkowego. Po trzecie budowanie świadomości społecznej wartości dziedzictwa, w tym upowszechnianie wiedzy na temat dziedzictwa i jego wartości oraz tworzenie warunków dla sprawowania społecznej opieki nad zabytkami.

Dla zrealizowania tych celów będą prowadzone m.in. następujące zadania:

- szkolenia dla pracowników jednostek samorządu terytorialnego i pracowników służb konserwatorskich, m. in. w zakresie zarządzania dziedzictwem kulturowym;



Gminny Program Opieki nad Zabytkami dla Miasta i Gminy Nowe Miasto nad Pilicą na lata 2023-2026

- powołanie Centrum Architektury Drewnianej, którego podstawowym celem będzie dostarczania wiedzy dotyczącej zasad konserwacji zabytków drewnianych właścicielom, opiekunom a rzemieślnikom zaangażowanym w opiekę nad tego rodzaju obiektami (CAD będzie miało siedzibę w willi "U dziadka" w otwocku);
- podniesienie bezpieczeństwa zabytków poprzez współpracę z właściwymi służbami jak Policja;
- kampanię społeczno-edukacyjną w mediach, z uwzględnieniem aspektu profilaktyki w dziedzinie ochrony zabytków i opieki nad zabytkami i dostępności do zabytków dla osób z niepełnosprawnościami;
- program dotacyjny dla organizacji pozarządowych w zakresie popularyzowania i upowszechniania wiedzy o dziedzictwie kulturowym, budowania świadomości lokalnej, a także włączania społeczeństwa w opiekę nad zasobem dziedzictwa kulturowego.

Głównym realizatorem programu jest państwowa instytucja kultury Narodowy Instytut Dziedzictwa.

4.1.2 Koncepcja Przestrzennego Zagospodarowania Kraju do 2030 r.

Dokument został przyjęty przez Radę Ministrów w dniu 26.03.2013 r. Głównym celem Strategii jest wzmocnienie udziału kapitału społecznego w rozwoju społeczno-gospodarczym kraju. Przyporządkowano temu cztery cele szczegółowe, wśród których czwarty, „Rozwój i efektywne wykorzystanie potencjału kulturowego i kreatywnego”, priorytet 4.1. „Wzmocnienie roli kultury w budowaniu spójności społecznej” odnosi się pośrednio do ochrony dziedzictwa kulturowego. Wśród kierunków działań wymienia się:

- tworzenie warunków wzmocnienia tożsamości i uczestnictwa w kulturze na poziomie lokalnym, regionalnym i krajowym,
- ochronę dziedzictwa kulturowego i przyrodniczego oraz krajobrazu,
- digitalizację, cyfrową rekonstrukcję i udostępnianie dóbr kultury. W Strategii podnosi się również kwestię aktywnego udziału społeczeństwa w ochronie zabytków i opiece nad nimi.

4.2. RELACJE GMINNEGO PROGRAMU OPIEKI NAD ZABYTKAMI Z DOKUMENTAMI WYKONANYMI NA POZIOMIE WOJEWÓDZTWA I POWIATU.

4.2.1. Strategia Rozwoju Województwa Mazowieckiego do 2030 r.

Dokument został przyjęty Uchwałą nr 158/13 Sejmiku Województwa Mazowieckiego z dnia 28 października 2013 r. Opracowany został dla perspektywy długookresowej do 2030 roku, umożliwiającej szersze i perspektywiczne spojrzenie na rozwój. Jednakże działania przyporządkowane poszczególnym celom określono dla okresu programowania 2014-2020. Dziedzictwo i kulturę (wykorzystanie potencjału kultury i dziedzictwa kulturowego oraz walorów środowiska



przyrodniczego dla rozwoju gospodarczego regionu i poprawy jakości życia) wskazano jako jeden z celów strategicznych. Wśród najważniejszych zadań wskazano:

- Poprawa atrakcyjności turystycznej regionu w oparciu o walory przyrodnicze (w szczególności w obszarach pasm turystycznych).
- Wspieranie rozwoju turystyki kulturowej oraz tworzenia nowych produktów turystycznych.
- Ochrona spuścizny kulturowej regionu (materialnej i niematerialnej).
- Promowanie różnorodności kulturowej i artystycznej regionu.

Obecnie w związku z nowym podziałem statystycznym województwa mazowieckiego, nowej perspektywy budżetowej Unii Europejskiej na lata 2021- 2027 oraz nowymi uwarunkowaniami formalno-prawnymi powstaje **Projekt Założeń Aktualizacji Strategii Rozwoju Województwa Mazowieckiego do roku 2030**.

4.2.2. Regionalny Program Operacyjny Województwa Mazowieckiego na lata 2014- 2020.

Komisja Europejska w dniu 12 lutego 2015 r. przyjęła programy operacyjne na lata 2014-2020 dla dziewięciu polskich województw, w tym dla województwa mazowieckiego. W dokumencie tym zwrócono uwagę na ważne miejsce jakie zajmuje województwo mazowieckie w Polsce ze względu na posiadane bogactwa kulturowe. Na obszarze województwa znajduje się wiele unikalnych zabytków, a także nowoczesnych instytucji kultury. W regionie znajduje się ponad 6500 obiektów nieruchomych wpisanych do rejestru zabytków, wśród nich około: 120 układów urbanistycznych, 4719 dzieł architektury i budownictwa, ok. 55 dzieł budownictwa obronnego, 261 obiektów techniki, 351 cmentarzy, 692 parki, 252 ogrodów i inne formy zaprojektowanej zieleni, około 150 miejsc upamiętniających wydarzenia historyczne bądź działalność wybitnych osobistości lub instytucji (stan na 2014 r.). Wskazuje się przy tym małe zainteresowanie Mazowszem z perspektywy turystów.

W obowiązującej nadal osi priorytetowej V występuje działanie 3 - Dziedzictwo kulturowe. Cel szczegółowy:

- Zwiększona dostępność oraz rozwój zasobów kulturowych regionu.

Bogate zasoby dziedzictwa kulturalnego stanowią ogromny potencjał rozwojowy Mazowsza. Planowane w ramach interwencji prace modernizacyjne i renowacyjne, przyczyniają się do zahamowania procesu degradacji obiektów zabytkowych, nadaniu im nowych funkcji oraz utrwalenia ich historycznych i artystycznych walorów, pozwalając na zachowanie dziedzictwa kulturowego dla przyszłych pokoleń.

Dodatkowo działania w zakresie rozwoju infrastruktury kultury wzmocniają procesy przekształcania instytucji kultury w nowoczesne centra dostępu do wiedzy i oferty kulturalnej oraz lokalne ośrodki życia społecznego. Realizowane w tym zakresie projekty przyczynią się do zmiany jakościowej w odbiorze kultury, poprawy dostępu do zasobów kultury, wzmocnienia funkcji edukacyjnych i zwiększenia poziomu uczestnictwa mieszkańców w życiu kulturalnym. Działania te przyczynią się do



wzrostu atrakcyjności regionu, będą sprzyjać podnoszeniu regionalnego potencjału turystycznego, co z kolei przełoży się na pobudzenie wzrostu gospodarczego Mazowsza

W ramach działania określono dwa typy projektów:

1. Wzrost regionalnego potencjału turystycznego poprzez ochronę obiektów zabytkowych:

- konserwacja, renowacja, rewaloryzacja, modernizacja, adaptacja historycznych obiektów i zespołów zabytkowych wraz z ich otoczeniem, umożliwiającą zachowanie dotychczasowych funkcji obiektów zabytkowych, a także służąca nadaniu im nowych funkcji użytkowych (z przeznaczeniem w szczególności na cele kulturalne i edukacyjne), w tym również w połączeniu z działalnością komercyjną,
- ochrona i zachowanie zabytkowych ogrodów i parków,
- zabezpieczenie zabytków przed zniszczeniem lub kradzieżą,
- usuwanie barier architektonicznych dla osób niepełnosprawnych.

2. Poprawa dostępności do zasobów kultury poprzez ich rozwój i efektywne wykorzystanie:

- inwestycje w infrastrukturę trwałą, wyposażenie służące działalności kulturalnej, zachowaniu dziedzictwa i zwiększeniu dostępności do jego zasobów,
- inwestycje infrastrukturalne, prace modernizacyjne i renowacyjne w przypadku, gdy prace te stanowią dostosowanie istniejącego obiektu do nowych funkcji kulturowych, w tym edukacyjnych,
- efektywne wykonywanie zadań statutowych, polegające na zapewnieniu wysokiej jakości trwałego wyposażenia oraz odpowiedniego zabezpieczenia zbiorów będących w posiadaniu instytucji,
- digitalizacja zasobów dziedzictwa kulturowego pod warunkiem powszechnego udostępnienia (jako element projektu),
- usuwanie barier architektonicznych dla osób niepełnosprawnych.

Obecnie w związku z nowym podziałem statystycznym województwa mazowieckiego, nowej perspektywy budżetowej Unii Europejskiej na lata 2021- 2027 oraz nowymi uwarunkowaniami formalno-prawnymi powstaje opracowywany jest RPO WM na lata 2021-2027. W ramach założeń do aktualizacji programu zaproponowano 4 celów polityki. Wśród nich:

Europa bliżej obywateli dzięki wspieraniu zrównoważonego i zintegrowanego rozwoju obszarów miejskich, wiejskich i przybrzeżnych w ramach inicjatyw lokalnych, poprzez: wspieranie zintegrowanego rozwoju społecznego, gospodarczego i środowiskowego, dziedzictwa kulturowego i bezpieczeństwa na obszarach miejskich.



4.2.3. Plan Zagospodarowania Przestrzennego Województwa Mazowieckiego.

Plan Zagospodarowania Przestrzennego Województwa Mazowieckiego został uchwalony 7 czerwca 2004 r. przez sejmik województwa mazowieckiego.

Plan zagospodarowania Przestrzennego Województwa Mazowieckiego stanowi podstawowy dokument wyznaczający cele i kierunki rozwoju regionu w układzie przestrzennym. Jest planem o charakterze regionalnym, stanowiącym pomost między planowaniem krajowym, a planowaniem miejscowym. Dokument zawiera uwarunkowania zewnętrzne i wewnętrzne rozwoju województwa mazowieckiego, cele oraz kierunki zagospodarowania przestrzennego, w tym inwestycje celu publicznego o charakterze ponadregionalnym.

Plan zagospodarowania przestrzennego stanowi wykładnię polityki przestrzennej województwa. Podstawowym celem tej polityki jest stworzenie warunków do osiągnięcia spójności terytorialnej oraz trwałego i zrównoważonego rozwoju poprawy życia oraz zwiększenia konkurencyjności regionu.

Głównym celem planu jest określenie polityki przestrzennej Mazowsza polegającej na ustaleniu zasad organizacji struktury przestrzennej województwa w zakresie: podstawowych elementów sieci osadniczej, rozmieszczenia infrastruktury technicznej i społecznej, wymagań dotyczących ochrony środowiska przyrodniczego i kulturowego.

Celem polityki planu w zakresie ochrony dziedzictwa kulturowego jest kształtowanie tożsamości kulturowej Mazowsza. Polityka ta jest adresowana przede wszystkim do rejonów miast i miejscowości charakteryzujących się najcenniejszymi układami urbanistycznymi, wartościami krajobrazowymi, tradycją historyczną i zabytkowymi obiektami architektonicznymi. Efektem tej polityki jest postulat objęcia ochroną prawną cennych krajobrazów kulturowych; krajobrazu kulturowego wsi i małych miast; zespołów budownictwa drewnianego; ośrodki tożsamości regionu; układów ruralistycznych i urbanistycznych; miejsc pamięci narodowej.

W sferze kultury niematerialnej polityka województwa będzie realizowana przez: propagowanie wiedzy o regionie i małych ojczyznach; pielęgnowanie odrębności kulturowej i wspieranie tożsamości ludowej; promowanie walorów kulturowych regionu oraz regionalnego folkloru poprzez różne formy organizacji imprez folklorystyczno-kulturowych oraz informowanie w mediach i wydawnictwach docierających do szerokiej rzeszy odbiorców; edukację w zakresie historii regionu i jego tożsamości kulturowej; wykorzystanie nowoczesnych technologii do zwiększenia możliwości edukacyjnych zapoznania się z dorobkiem kultury regionalnej i spuścizny kulturowej.

4.2.4. Program Opieki nad Zabytkami w Województwie Mazowieckim na lata 2022-2025.

Program opieki nad zabytkami w województwie mazowieckim na lata 2022-2025 został przyjęty przez Sejmik Województwa Mazowieckiego uchwałą nr 169/21 z dnia 21.12.2021 r. W dokumencie wskazano nadrzędny cel określony w jego misji: „Podniesienie skuteczności opieki nad zabytkami i dziedzictwem niematerialnym w województwie mazowieckim”.



Zidentyfikowano główne problemy w sferze ochrony zabytków i opieki nad zabytkami i na tej podstawie wytyczono trzy obszary strategiczne

1. Edukacja kształtująca świadomość i postawy.

Cele: Wsparcie edukacyjne samorządów lokalnych i właścicieli zabytków; Kształtowanie postawy zainteresowania dziedzictwem

2. Optymalizacja systemu dostępu właścicieli zabytków do środków.

Cele: Zoptymalizowanie systemu dotacji wojewódzkich; Dbałość o zabytki własne województwa

3. Wypracowanie skutecznych narzędzi działania.

Cele: Ograniczanie ryzyka utraty najbardziej zagrożonych elementów dziedzictwa; Wzmocnienie potencjału promocyjnego zabytków

W ramach w/w celów: przewidziano wiele działań, m.in.:

- działalność Mazowieckiego Forum dziedzictwa (MCD),
- zintensyfikowanie ochrony dziedzictwa niematerialnego województwa,
- kontynuowanie konkursu „Renowacja Roku Zabytków Mazowsza”,
- coroczny konkurs „Odkrywamy nasze dziedzictwo”,
- dotowanie prac konserwatorskich i robót budowlanych,
- dokumentowanie zabytków architektury XX wieku województwa mazowieckiego,
- kontynuowanie inwentaryzacji i wyodrębnienia typów zabudowy drewnianej województwa,
- realizacja programu „Nasza żywa tradycja”,
- tworzenie systemu promocji mazowieckiego dziedzictwa.

Jednocześnie zaktualizowano stan dziedzictwa materialnego i niematerialnego w województwie mazowieckim. Zwiększyła się liczba zabytków nieruchomych wpisanych do rejestru zabytków: 7912. Na terenie województwa występuje ponad 2,5 tysiąca stanowisk archeologicznych. Wśród tradycji aktualnie figurujących na Krajowej liście niematerialnego dziedzictwa kulturowego, pięć dotyczy terenu województwa mazowieckiego

4.2.5. Strategia Rozwoju Powiatu Grójeckiego na lata 2018-2023.

Strategia Rozwoju Powiatu Grójeckiego na lata 2018-2023 jest najważniejszym dokumentem, określającym kierunki rozwoju powiatu. Jej celem jest wskazanie misji, wizji oraz celów strategicznych wraz z celami operacyjnymi, planowanymi zadaniami i ewentualnie projektami, których realizacja w określonym horyzoncie czasowym przyczynia się do wielokierunkowego rozwoju powiatu.



Gminny Program Opieki nad Zabytkami dla Miasta i Gminy Nowe Miasto nad Pilicą na lata 2023-2026

W opracowaniu przedstawiono szczegółowy raport (diagnozę) o stanie powiatu w wielu aspektach: społecznym, gospodarczym i technicznym. Na podstawie w/w diagnozy przygotowano analizę SWOT, w której wskazano na mocne strony powiatu, m.in. :

- Bogactwo dziedzictwa kulturowego.
- Dobrze rozwinięta infrastruktura komunikacyjna (drogi, szlaki wodne, ścieżki rowerowe i szlaki piesze).

Natomiast słabą stroną jest:

- Niedostateczne wykorzystanie potencjału gospodarczego, turystycznego i kulturowego.

Po zdefiniowaniu Wizji i Misji powiatu grójeckiego określono trzy cele strategiczne. Ze względu na zakres opracowania najważniejszy jest cel nr 3: Poprawa stanu środowiska naturalnego oraz dziedzictwa kulturowego i turystycznego. W ramach tego celu przedstawiono dwa cele operacyjne:

3.1. Rozwój infrastruktury turystycznej i kulturalnej. Główne działania:

- Inicjowanie i wspieranie działań na rzecz renowacji i rewitalizacji obiektów dziedzictwa kulturowego na terenie powiatu.
- Inicjowanie i wspieranie działań na rzecz renowacji i rewitalizacji obiektów dziedzictwa kulturowego na terenie powiatu.
- Opracowanie i wdrożenie programu rozwoju turystyki, wspierającego promocję lokalnych produktów turystycznych (Opracowanie koncepcji rozwoju zintegrowanego produktu turystycznego obejmującego cały obszar powiatu i jego atrakcje turystyczne – Strategia Marki).
- Opracowanie spójnej oferty turystyczno-rekreacyjnej terenu powiatu.
- Wspieranie inicjatyw mających na celu rozwijanie tożsamości lokalnej.
- Organizowanie wspólnych, cyklicznych powiatowo-gminnych wydarzeń kulturalnych.

3.2. Rozwój zintegrowanych form turystyki i rekreacji. Główne działania:

- Promocja walorów przyrodniczych powiatu.
- Planowanie przestrzenne z uwzględnieniem dziedzictwa kulturowo-przyrodniczego.
- Poprawa walorów krajobrazowych, szczególnie na obszarach zabudowanych.



5. UWARUNKOWANIA WEWNĘTRZNE OCHRONY DZIEDZICTWA KULTUROWEGO.

5.1 RELACJE GMINNEGO PROGRAMU OPIEKI NAD ZABYTKAMI Z DOKUMENTAMI WYKONANYMI NA POZIOMIE GMINY.

5.1.1. Studium Uwarunkowań i Kierunków Zagospodarowania Przestrzennego Miasta i Gminy Nowe Miasto nad Pilicą z 2020 r.

Studium Uwarunkowań i Kierunków Zagospodarowania Przestrzennego Miasta i Gminy Nowe Miasto nad Pilicą zostało przyjęte Uchwałą nr XVIII/135/2020 Rady Miejskiej w Nowym Mieście nad Pilicą w dniu 16.01.2020 r.

Podstawowym założeniem polityki przestrzennej gminy jest zrównoważony rozwój w oparciu o występujące uwarunkowania- szczegółowo opisane, w tym środowiska przyrodniczego i kulturowego.

Analiza uwarunkowań zagospodarowania przestrzennego pozwoliła stwierdzić najistotniejsze atuty oraz bariery rozwoju przestrzennego miasta i gminy Nowe Miasto nad Pilicą. Wśród atutów zagospodarowania przestrzennego gminy, stanowiących podstawę rozwoju przestrzennego i zmian w zagospodarowaniu przestrzennym, należy wymienić:

- zasoby przyrodnicze - unikalne formy rzeźby terenu związane z doliną Pilicy i jej dopływów, rozległe obszary leśne, bogata sieć wodna oraz wysoka bioróżnorodność obszaru gminy;
- zasoby kulturowe - liczne obiekty wpisane do rejestru i ewidencji zabytków, które wraz z zasobami środowiska naturalnego tworzą niezwykle bogactwo kulturowo – przyrodnicze rejonu, będące podstawą do rozwoju gminy w dziedzinie turystyki, agroturystyki i rekreacji i jego promocji w skali ponadlokalnej - regionalnej;
- układ przestrzenny i rozplanowanie Nowego Miasta nad Pilicą – unikalny układ rozplanowania miasta, jak i jego położenie na skarpie rzecznej stanowi potencjał jego atrakcyjności, zarówno w zakresie mieszkalnictwa (wysoka jakość zamieszkania ze względu na możliwość kształtowania przestrzeni publicznych o indywidualnych cechach), jak i turystyki i rekreacji (atrakcja turystyczna na szlaku rzeki Pilicy);
- dogodne położenie gminy z punktu widzenia obsługi komunikacyjnej i połączeń regionu z sąsiadującymi ośrodkami osadniczymi (miastami) – przez tereny gminy przebiegają dwie drogi wojewódzkie oraz linia kolejowa – sprzyjające obsłudze ruchu turystyczno-rekreacyjnego;



Gminny Program Opieki nad Zabytkami dla Miasta i Gminy Nowe Miasto nad Pilicą na lata 2023-2026

- mało dynamiczne tempo rozwoju stref zurbanizowanych gminy – paradoksalnie – stwarza szanse ochrony walorów przyrodniczych i krajobrazowych umożliwiając samorządowi lokalnemu większą kontrolę nad procesem zabudowywania wartościowych obszarów gminy;

„Polityka przestrzenna miasta i gminy Nowe Miasto nad Pilicą, ze względu na swój miejsko-wiejski charakter, wymaga rozdzielania głównych kierunków zagospodarowania przestrzennego odpowiednio do skali miasta i części wiejskiej. W obszarze miasta działania rozwojowe będą się koncentrować na działaniach rewitalizacyjnych, w szczególności w centrum, wspierania rozwoju strefy mieszkaniowo-usługowej, kształtowania przestrzeni publicznych na kanwie układu rozplanowania (walorów dziedzictwa i krajobrazu kulturowego). W części wiejskiej gminy działania rozwojowe wymagają zachowania i wzmocnienia funkcji rolniczej, w szczególności w zakresie specjalizacji rolniczej regionu – sadownictwa i przetwórstwa owocowo-warzywnego w części północnej gminy oraz rozwoju rekreacji i turystyki, w oparciu o lokalne walory przyrodniczo-krajobrazowe, w części południowej gminy. Zarówno w części miejskiej, jak i wiejskiej winna się rozwijać funkcja turystyczno-rekreacyjna, stanowiąca uzupełniający kierunek zagospodarowania, bazujący na lokalnych walorach przyrodniczych i kulturowych, w tym lokalnej tradycji uzdrowskiej, związanej z dawnym zakładem przyrodolecznictwa. Jednocześnie gmina będzie dążyć do rozwoju funkcji towarzyszących, związanych z rozwojem usług i przemysłu, przy zachowaniu i wzmocnieniu funkcji środowiskowych”.

Określono cele operacyjne w sferze osadnictwa i zabudowy (miasta i obszarów zainwestowania wsi), w sferze systemu obszarów otwartych, w sferze gospodarczej i infrastrukturalnej.

Najważniejszymi ze względu na zachowanie dziedzictwa i krajobrazu kulturowego są:

- Rewitalizacja centrum miasta oraz kształtowanie systemu wysokiej jakości przestrzeni publicznych miasta, w oparciu o jego walory przestrzenno-kulturowe.
- Ochrona walorów przyrodniczych i krajobrazowych gminy w postaci terenów otwartych (systemu przyrodniczo-krajobrazowego gminy) oraz lokalnym ekosystemów – dolina rzeki Pilicy i jej dopływów oraz kompleksów leśnych.
- Turystyczne i rekreacyjne zagospodarowanie szlaku wodnego Pilicy.

W Studium zaproponowano zasady ochrony krajobrazu naturalnego i kulturowego Gminy:

- Utrzymanie głównych form ukształtowania terenu, w szczególności skarpy nadpilicznej, jak i lokalnych wzniesień terenu.
- Realizacja infrastruktury turystycznej - w szczególności ścieżek pieszych i rowerowych, zwiększających dostępność turystyczną gminy i koncentrujących ruch turystyczny na wskazanych obszarach.



Gminny Program Opieki nad Zabytkami dla Miasta i Gminy Nowe Miasto nad Pilicą na lata 2023-2026

- Wzmocnienie cech krajobrazu, ich ochronę i rewaloryzację, w szczególności ukształtowania terenów, wykształconej flory obszaru oraz zachowanych elementów dziedzictwa kulturowego.
- Kształtowanie zagospodarowania, z uwzględnieniem panoramy Nowego Miasta nad Pilicą, w szczególności z dróg wojewódzkich oraz ze szlaku wodnego Pilicy.
- Ochrona ekspozycji najwyższego wzniesienia gminy, stanowiącego element jej krajobrazu kulturowego poprzez ograniczenie realizacji zabudowy w strefie ekspozycji lokalnego wzniesienia „Góra Rocha”.
- Ochrona widoków z lokalnych wzniesień, w tym widoków na sylwetę miasta Nowe Miasto nad Pilicą, jak i miejscowości wiejskich.
- Ochrona elementów rozplanowania miejscowości, w tym danych wsi poprzez ich ochronę w miejscowych planach zagospodarowania przestrzennego jako elementów zagospodarowania przestrzennego wymagających ochrony, tj. układ rozplanowania dawnej wsi Góra (plan z czterema rozchodzącymi się z niego drogami), obecnie stanowiącej część miasta, układ wielodrożny wsi Pobiedna, ukształtowany na skarpie nadpilicznej.
- Ochronę założeń zieleni urządzonej, stanowiących element krajobrazu kulturowego gminy, w tym zachowanie (w ramach możliwości ekonomiczno-technicznych) szpalerów drzew wzdłuż dróg, jako elementów zagospodarowania przestrzennego wymagających ochrony jak i ukształtowania.
- Ochrona i zachowanie elementów rozplanowania dawnego zakładu przyrodoleczniczego Jana Bielińskiego, w tym w szczególności lokalizacji i funkcji zachowanej alei w Nowym Mieście nad Pilicą, jako elementu zagospodarowania przestrzennego wymagającego ochrony, lokalizacja alei zgodnie z częścią graficzną Studium.
- Ochrona elementów tożsamości lokalnej – krzyże i kapliczki przydrożne poprzez w szczególności ochronę miejsc ich lokalizacji, jako elementów orientacyjnych w terenie.
- Polityka przestrzenna Miasta i Gminy Nowe Miasto nad Pilica uwzględnia zabytki wpisane do rejestru zabytków, strefy ochrony konserwatorskiej (ustalone w miejscowych planach zagospodarowania przestrzennego), obiekty znajdujące się w Gminnej Ewidencji Zabytków



5.1.2. Miejscowe Plany Zagospodarowania Przestrzennego w gminie Nowe Miasto nad Pilicą.

Miejskowy plan zagospodarowania przestrzennego dla miasta Nowe Miasto nad Pilicą został przyjęty Uchwałą nr XX/127/2004 r. Rady Miejskiej w Nowym Mieście nad Pilicą w dniu 08.10.2004 r.

W dokumencie Przedstawiono ustalenia konserwatorskie w zakresie ochrony dóbr kultury i krajobrazu kulturowego (Rozdział III):

§ 9

1. W celu ochrony walorów krajobrazu kulturowego plan wyznacza :

- 1) strefy ścisłej ochrony konserwatorskiej „A”,
- 2) strefy konserwatorskiej ochrony układu rozplanowania „B”,

§ 10

1. **Strefą ścisłej ochrony konserwatorskiej „A”** objęto :

- 1) zespół pałacowo-parkowy na terenie Nowego Miasta,
- 2) zespół klasztorny O.O. Kapucynów / Kościół p. w. św. Kazimierza i klasztor/ w Nowym Mieście,
- 3) kościół parafialny p. w. Opieki Matki Boskiej usytuowany na stożkowo ukształtowanej skarpie w Nowym Mieście.

§ 11

1. W granicach strefy, o której mowa w § 10 ust. 1 pkt. 1 plan ustala :

- 1) adaptację założenia pałacowo-parkowego, z obowiązkiem utrzymania przeznaczenia podstawowego o funkcji parkowej zieleni zorganizowanej,
- 2) dopuszczalne przeznaczenie towarzyszące terenu parku pod lokalizację obiektów o funkcji :
 - małej architektury,
 - dojazdów wewnętrznych i dojazdów pieszych,
 - urządzeń infrastruktury technicznej o charakterze lokalnym.
- 3) możliwość działań realizacyjnych w zakresie urządzenia parku wyłącznie w oparciu o projekt zagospodarowania terenu, określający rekompozycję całego założenia w strefie ochrony konserwatorskiej.
- 4) przed podjęciem działań realizacyjnych, obowiązek uzgodnienia projektów urządzenia parku, o których mowa w pkt. 3 , z Wojewódzkim Oddziałem Służby Ochrony Zabytków, zwanym dalej WKZ,
- 5) obowiązek zachowania istniejących obiektów o wartościach kulturowych i kompozycyjnych, zlokalizowanych w obrębie stref ścisłej ochrony konserwatorskiej i ich docelową adaptację do współczesnych potrzeb z zakazem wprowadzania programu funkcjonalnego sprzecznego z charakterem historycznych obiektów,
- 6) wszelkie prace, polegające na modernizacji, przebudowie i rozbudowie obiektów zlokalizowanych na terenach założeń objętych strefą ochrony „A” wymagają akceptacji WKZ,



Gminny Program Opieki nad Zabytkami dla Miasta i Gminy Nowe Miasto nad Pilicą na lata 2023-2026

- 7) ochronę istniejącego drzewostanu, z obowiązkiem uzgadniania z WKZ i WKP planowanych wycinek,
- 8) obowiązek bezwzględnej ochrony pomników przyrody występujących na terenie parku pałacowego w Nowym Mieście.

§ 12

1. **Konserwatorską strefą ochrony układu rozplanowania „B”** objęto historyczne układy rozplanowania o istniejących i domniemanych wartościach kulturowych w następujących miejscach:
 - 1) centralny obszar Nowego Miasta nawiązujący do historycznego układu urbanistycznego oraz tereny o dużych wartościach przyrodniczo-krajobrazowych stanowiące w części strefę ekspozycji dla zespołu nowomiejskiego,
 - 2) cmentarz w Nowym Nieście

§ 13

1. W granicach strefy, o której mowa w § 12, plan ustala:
 - 1) W centralnym obszarze Nowego Miasta ochronie podlega układ ulic i placów historycznych, skala i charakter zabudowy, obiekty uznane za zabytkowe, skarpa wraz z parowami. Na szczególną uwagę w obrębie strefy zasługują tereny historycznych rynków (placów) oraz historyczny układ ulic. Wymiana istniejącej substancji dotyczy bezwartościowej zabudowy gospodarczej i obiektów dysharmonizujących, w bardzo złym stanie technicznym, czy też z uwagi na potrzebę poprawy warunków funkcjonalnych miasta.
 - 2) Celem ochrony powinno być przede wszystkim eksponowanie sylwet kościołów i zespołu pałacowo-parkowego z zachowaniem osi widokowych oraz dbałością o bezpośrednie sąsiedztwo obiektów.
 - 3) możliwość realizacji reklam i drogowskazów wielkoformatowych, po wcześniejszym uzgodnieniu z WKZ.
 - 4) Wszelkie zmiany w zagospodarowaniu przestrzennym w granicach strefy „B” powinny uzyskać akceptację Wojewódzkiego Konserwatora Zabytków.

§ 14

1. W celu ochrony kubaturowych dóbr kultury plan wyznacza ochronę:
 - 1) obiektów architektonicznych wpisanych do rejestru WKZ (objętych prawną ochroną konserwatorską),
 - 2) obiektów architektonicznych o udokumentowanych wartościach kulturowych,
 - 3) przestrzennych założeń kościelnych i cmentarnych o wartościach kulturowych.

§ 15



1. Plan obejmuje pełną prawną ochroną konserwatorską **obiekty architektoniczne (wpisane do rejestru WKZ).**

§ 16

1. Wszelkie prace w budynkach, wymienionych w § 15 ust.1 pkt 1, 2, 3, 4, 5, podlegają uzgodnieniu WKZ, na etapie wydawania decyzji administracyjnych (decyzje o warunkach zabudowy

i zagospodarowania terenu i/lub pozwolenia na budowę) w zakresie:

a. rozbudowy i przebudowy z zakazem przekształceń zdecydowanie zmieniających formę kubaturową i gabaryty budynku,

b. remontu i modernizacji, z obowiązkiem uzgodnienia ze służbami konserwatorskimi, wszelkich zmian w zewnętrznej i wewnętrznej strukturze budynków (remonty wymagające zgłoszenia w Urzędzie Gminy tj. wymiana okien, prace remontowe przy elewacjach i dachu, kolorystyka wykończenia elewacji, itp.),

c. wszelkich zmian funkcji użytkowania.

2. Wszelkie działania realizacyjne mogą być prowadzone dopiero po uzyskaniu pozytywnej decyzji WKZ.

§ 17

1. Plan obejmuje **ochroną konserwatorską** obiekty architektoniczne o wartościach kulturowych na terenie Nowego Miasta.

§ 18

1. Prace zewnętrzne w budynkach, wymienionych w § 17, podlegają uzgodnieniu WKZ, na etapie wydawania decyzji administracyjnych w zakresie :

1) rozbiórki, z zakazem ich wyburzenia w określonych przez WKZ przypadkach,

2) rozbudowy, przebudowy i modernizacji bryły i modernizacji elewacji z obowiązkiem uzgodnienia wszelkich zmian w zewnętrznej strukturze budynków.

2. Plan wprowadza, w budynkach wymienionych w § 17 obowiązek stosowania tradycyjnych, lokalnych materiałów wykończeniowych stosowanych w istniejącej, architekturze o wartościach kulturowych.

3. Przed dokonaniem ewentualnych wyburzeń obiektów o wartościach kulturowych, wymienionych w § 17 obowiązuje, w określonych przez WKZ przypadkach, wykonanie dokumentacji inwentaryzacyjnej.

4. W celu ochrony archeologicznej dóbr kultury plan wyznacza :

1) strefy ochrony archeologicznej „W”

2) orientacyjne granice stref ochrony archeologicznej, wymienione w ust. 4 pkt 1,

5. W granicach stref ochrony archeologicznej „W”, o których mowa w ust. 4 pkt 1, 2, plan ustala:



Gminny Program Opieki nad Zabytkami dla Miasta i Gminy Nowe Miasto nad Pilicą na lata 2023-2026

- 1) obowiązek uzgadniania, na etapie ustalania warunków zabudowy i zagospodarowania terenu, przez Urząd Gminy z WKZ, wszelkich planowanych inwestycji (kubaturowych, drogowych, związanych z uzbrojeniem terenu, eksploatacją kruszywa i innych związanych z robotami ziemnymi, naruszającymi strukturę gruntu poniżej warstwy ornej, tj. głębiej niż na 30 cm w głąb gruntu).
- 2) zmiana w użytkowaniu terenu i planowane inwestycje na terenach stref archeologicznych mogą być dopuszczone wyłącznie do realizacji po zobowiązaniu się właściciela lub użytkownika gruntu do:
 - a. przeprowadzenia ratowniczych badań archeologicznych o charakterze wykopaliskowym (sondażowych lub szerokopowierzchniowych)
 - b. zapewnieniu udziału archeologa przy wszelkich robotach ziemnych, związanych z wymienionymi działaniami inwestycyjnymi i trwałym zagospodarowaniem terenu, z rygiorem zmiany wymienionych powyżej prac archeologicznych na ratownicze badania wykopaliskowe w przypadku ujawnienia w wykopach budowlanych zabytkowych obiektów.
 - c. do czasu przeprowadzenia prac archeologicznych wymienionych w ust. 5 pkt 2a, b, obowiązuje na terenach stref archeologicznych, zakaz zmiany użytkowania terenu, tj. realizacji inwestycji kubaturowych związanych z uzbrojeniem terenu, komunikacją oraz robotami ziemnymi określonymi w ust. 5 pkt 1.
- 3) Szczegółowy zakres prac archeologicznych każdorazowo określi WKZ dla każdej inwestycji na etapie ustalania warunków zabudowy i zagospodarowania terenu.

Miejscowy plan zagospodarowania przestrzennego gminy Nowe Miasto nad Pilicą w miejscowości Jankowice – „Folwark”, przyjęty Uchwałą nr XXXI/203/2009 Rady Miejskiej w Nowym Mieście nad Pilicą w dniu 23 stycznia 2009 r.

§9

Na obszarze objętym planem występują tereny objęte prawną ochroną dziedzictwa kulturowego:

- 1) park podworski we wsi Jankowice (nr rej.: 299/A/85 z dnia 19 lipca 1985r.);
2. Teren objęty prawną ochroną konserwatorską zaznaczono na rysunku planu (załącznik nr 1 do uchwały).
3. Dla obszarów położonych na terenach objętych ochroną konserwatorską, zgodnie z rysunkiem planu, obowiązują przepisy szczególne (odrębne) zgodnie z ustawą z dnia 23 lipca 2003r. o ochronie zabytków i opiece nad zabytkami.
4. Plan wskazuje zasady ochrony na terenie parku krajobrazowego objętego ochroną konserwatorską, poprzez:
 - ochronę starodrzewów w oparciu o przepisy odrębne, ewentualne wycięcie drzewa wymaga uzyskania zezwolenia odpowiedniego organu, zgodnie z przepisami odrębnymi;
 - na obszarze objętym prawną ochroną konserwatorską wprowadza się zakaz lokalizowania nowej zabudowy;
 - zaleca się stopniową likwidację substandardów technicznych, użytkowych i estetycznych.



5. O wszelkich znaleziskach archeologicznych dokonywanych w toku prowadzenia prac ziemnych i budowlanych na obszarze objętym planem należy powiadamiać Wojewódzkiego Konserwatora Zabytków, niezwłocznie przerywając te prace.

5.2. CHARAKTERYSTYKA ZASOBÓW ORAZ ANALIZA STANU DZIEDZICTWA I KRAJOBRAZU KULTUROWEGO MIASTA I GMINY NOWE MIASTO NAD PILICĄ.

5.2.1. Charakterystyka Miasta i Gminy Nowe Miasto nad Pilicą.

Gmina Nowe Miasto nad Pilicą usytuowana jest w powiecie grójeckim, w południowo-zachodniej części woj. mazowieckiego. Jest gminą miejsko-wiejską. Gmina Nowe Miasto nad Pilicą sąsiaduje z następującymi gminami województwa mazowieckiego: Mogielnica (powiat grójecki) - od strony wschodniej, Wyśmierzyce (powiat białobrzecki) - od strony południowo-wschodniej, Klwów i Odrzywół (powiat przysuski) - od strony południowej, oraz z gminami województwa łódzkiego: Cielądz, Regnów i Sadkowiec (powiat rawski) - od strony północnej, Poświętne (powiat opoczyński) - od strony południowo-zachodniej, Rzeczyca (powiat tomaszowski) - od strony zachodniej. Obszar gminy Nowe Miasto nad Pilicą zajmuje powierzchnię 159 km². W podziale na jednostki organizacji terytorialnej gmina składa się z 31 sołectw. Centralnym ośrodkiem gminy jest Nowe Miasto nad Pilicą. Położone jest ok. 80 km od Warszawy i 95 km od Łodzi. Innymi większymi miejscowościami są: Łęgonice, Gostomia, Żdżary. Przez miasto i gminą przebiegają drogi wojewódzkie: 728 Grójec – Jędrzejów i 707 Nowe Miasto – Rawa Mazowiecka. W części zachodniej funkcjonuje lotnisko wojskowe.

Przyroda

Gmina Nowe Miasto nad Pilicą leży nad rzeką Pilicą – lewobrzeżnym dopływem Wisły. Zgodnie ze szczegółowym podziałem fizycznogeograficznym Polski, opracowanym przez J. Kondrackiego, jest położona w obrębie trzech mezoregionów: Wysoczyzny Rawskiej, Doliny Białobrzezkiej oraz Równiny Radomskiej. Gmina położona jest w strefie krajobrazów nizinnych oraz dolin i obniżeń. Północna część gminy powyżej doliny Pilicy charakteryzuje się krajobrazem pagórkowatym, miejscami wzniesieniami oraz równinnym i falistym. Południowa część gminy, wyznaczona przebiegiem rzeki Pilicy oraz Drzewiczki charakteryzuje się krajobrazem dolin i obniżeń oraz równin tarasowych. Wzniesienia osiągają 177,8 m. n.p.m. (rejon Dąbrowy), 167,6 m. n.p.m. (rejon Nowych Bielin), 167,5 m. n.p.m. (rejon Zdżar), 162,9 (rejon Rudek - Sanborza) oraz 157,6 m. n.p.m. (rejon Sacina). Najwyższe z nich, położone między Nowymi Bielinami a Nowymi Łęgonicami, sięga 180,9 m. n.p.m., nosi nazwę Góry Zgody i jest punktem kulminacyjnym obszaru. Gmina Nowe Miasto nad Pilicą jest gminą miejsko-wiejską. Grunty rolne zajmują blisko 65% terenów położonych w granicach administracyjnych gminy, a udział gruntów leśnych sięga 26%. Największe kompleksy leśne rozciągają się na południe od rzeki Pilicy. Występują lasy objęte ochroną prawną. Są to lasy wchodzące w skład



Rezerwatu przyrody „Sokół”. Ochroną objęte są; las, łąki i bagna o charakterze naturalnym. Miasto i gmina położone są w całości w granicach dorzecza Pilicy, największego, lewobrzeżnego, mazowieckiego dopływu Wisły, stanowiącego jednocześnie oś hydrograficzną obszaru gminy. części zlewni Wisły środkowej. Przez obszar gminy płyną; Rzeczyca i Drzewiczka (prawobrzeżne dopływy Pilicy); Rokitna, Gostomka (lewobrzeżne dopływy Pilicy) Na terenie gminy znajdują się stawy hodowlane oraz ich kompleksy, a także liczne starorzecza w dolinach Pilicy i Drzewiczki, a także powszechnie występujące - głównie w dolinie Pilicy - obszary podmokłe i drobne oczka wodne.

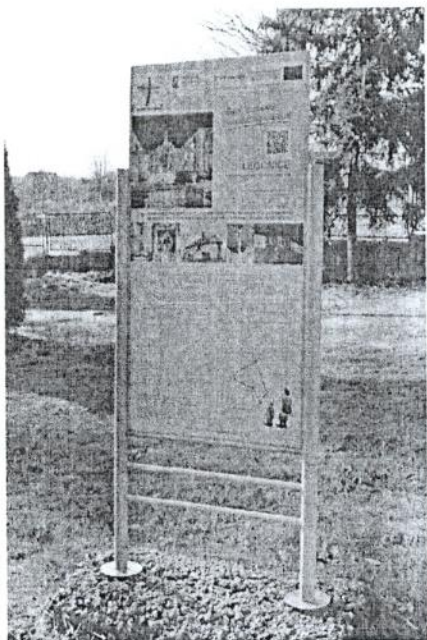
W obszarze gminy Nowe Miasto nad Pilicą utworzono obszary Natura 2000 oraz obszar chronionego krajobrazu (Obszar Chronionego Krajobrazu Doliny Rzeki Pilicy i Drzewiczki). Ochroną objęto również najcenniejsze okazy gminnego drzewostanu – poprzez objęcie ich ochroną, jako pomniki przyrody (13 szt.), które usytuowane są m.in. w parku zabytkowym w Mieście nad Pilicą, Gostomii i na placu przykościelnym w Łęgonicach.

Nowe Miasto nad Pilicą wyróżnia się położeniem geograficznym – jest zlokalizowane na lewobrzeżnej skarpie nadpilicznej, ok 25 m nad poziomem rzeki Pilicy i jest jednym z niewielu miast położonych nad samą rzeką Pilicą.

Turystyka

Na terenie gminy występuje rozbudowany system szlaków turystycznych, powiązany z wartościowymi obszarami przyrodniczymi i miejscami kulturowymi:

- szlak rowerowy Nowe Miasto nad Pilicą – Świdno – Nowe Miasto nad Pilicą, dł. 44 km. Umożliwia zwiedzenie Nowego Miasta nad Pilicą i terenów nadpilicznych.
 - szlak rowerowy Klwów – Nowe Miasto nad Pilicą, dł. 12 km.
 - szlak rowerowy Nowe Miasto nad Pilicą – szlak Partyzancki, dł. 23 km.
 - szlak rowerowy Nieznamierowice – Łęgonice (przez Odrzywół) - Nowe Miasto nad Pilicą, 28 km.
 - szlak rowerowy Łęgonice Małe – Nieznamierowice (przez Potworów), 54 km i przez to najbardziej wymagający z wymienionych szlaków.
 - niebieski szlak pieszy MZ-5216 łączący Domaniewice i Nowe Miasto nad Pilicą, dł. 12,4 km.
 - Szlak wodny Pilicy rozciąga się od Nowego Miasta nad Pilicą do Mniszewa nad Wisłą, dł. 79 km.
- szlak kulturowy: Skarbiec Mazowiecki – szlak kościołów Mazowsza (obejmuje kościół w Łęgonicach).



Tablica informacyjna przy kościele w Łęgonicach

Tablica informacyjna w Nowym Mieście nad Pilicą

5.2.2. RYS HISTORYCZNY MIASTA I GMINY NOWE MIASTO NAD PILICĄ.

Zarys historii Nowego Miasta nad Pilicą

Zespół osadniczy Nowego Miasta ukształtował się wzdłuż Pilicy w miejscu przecięcia się szlaków: nadpilicznego oraz traktu toruńsko-lwowskiego prowadzącego przez Mazowsze i Małopolskę, na obszarze wsi Pobiedna, która istniała co najmniej od XIV w. W dniu 27 grudnia 1400 r. Siemowit I, książę mazowiecki wydał przywilej lokacyjny dla „Nowego Miasta”. Pobiedna była wtedy własnością długoletniego cześnika rawskiego - Prędoty, była jego wsią dziedziczną. Wraz z aktem lokacyjnym Nowe Miasto uzyskało przywilej sprowadzania wydobywanej w Wieliczce soli i sprzedawania jej na terenie dawnego województwa rawskiego. Z tego też okresu pochodzi herb miasta przedstawiający basztę i dwa miecze na czerwonym polu. Właściciele (herbu Rawicz) dość zamożnego Nowego Miasta nad Pilicą przyjęli w XVI w. nazwisko Nowomiejskich. Na coroczne jarmarki św. Marcina ściągali kupcy z całej Polski. Dużym powodzeniem cieszyły się też, odbywające się trzeciego dnia tygodnia, czyli we wtorki lokalne targi, na które zjeżdżali mieszkańcy z regionu nadpilickiego.



Gminny Program Opieki nad Zabytkami dla Miasta i Gminy Nowe Miasto nad Pilicą na lata 2023-2026

Jeszcze w 1 ćw. XVII w. kościół pw. św. Marcina w Nowym Mieście był świątynią filialną dla Parafii w Górze (wieś sąsiadowała z miastem od zachodu). Po 1626 r. część Nowego Miasta znalazła się w posiadaniu miecznika koronnego Jana Zebrzydowskiego – miecznika koronnego. Potop szwedzki, rokosz Lubomirski spowodował poważne zniszczenia Ziemi Rawskiej, w której leżało Nowe Miasto. Samo miasto zostało niemal doszczętnie zniszczone. Jeszcze 1676 r. liczba mieszkańców nie przekraczała 100. W następnym wieku ziemia Rawska także została dotknięta działaniami wojennymi (wojną północną i konfederacją barską). Na tle tych burzliwych wydarzeń zachodziły zmiany w samym mieście. W międzyczasie współwłaścicielem Nowego Miasta został Aleksander Lipski (1692 r.)

W 1 poł. XVIII w. właścicielem miasta był chorąży piotrkowski Florian Łubieński, który wyjednał w 1744 r. od króla Augusta III Sasa przywileje na 6 nowych jarmarków. Wkrótce miasto stało się własnością Franciszka Granowskiego – zięcia współwłaściciela majątku Aleksandra Lipskiego, a następnie jego syna Kazimierza Granowskiego. Obydwaj wiele uczynili dla odbudowy miasta. Franciszek rozpoczął budowę rezydencji - pałacu, który ukończył Kazimierz. Wojewoda Rawski Franciszek Śliwiński razem z Kazimierzem Granowskim ufundowali klasztor OO. Kapucynów w latach 60-tych XVIII w. (Prace zostały zakończone dopiero w 1786 r.) Wzniesiono również drewnianą synagogę (1780 r.), drewniany most na rzece Pilicy. Dbano o planowy rozwój miasta. W drugiej połowie XVIII w. dobra nowomiejskie przeszły w ręce Ignacego Świdzińskiego, a w 1795 r. przejął je rodzina Małachowskich. Pod koniec XVIII w. w mieście było ponad 100 domów, a liczba ludności wynosiła 900 osób, w znacznej części Żydów. Był to wówczas ośrodek handlu i produkcji rzemieślniczej na terenie Nadpilicza. W 1795 r. dobra nowomiejskie zakupił Jan Nepomucen Małachowski. Oprócz miasta miała w posiadaniu wsie: Górę, Pobiednę, Wolę Pobiedzińską, Świdrygały. W 1800 r. żyło 1000 mieszkańców. W 1801 r. został odbudowany most drewniany na Pilicy. W 1 ćw. XIX w. funkcjonował w mieście przemysł włókienniczy. W Nowym Mieście działało w 20 zakładów tkackich (1821 r.). Rozwój rzemiosła doprowadził do znacznego powiększenia liczby mieszkańców do 1784 w 1827 (działało w mieście 38 majstrów i 55 wszystkich warsztatów). W 1 poł. XX w. doszło do pewnych regulacji urbanistycznych w obrębie traktu warszawskiego i placu przyklasztornego. Dokonała się w ograniczonym stopniu także klasycystyczna przebudowa miasta. W okresie Powstania Listopadowego wybuchła epidemia cholery, która uśmierciła wielu wojskowych i mieszkańców miasta. Kres działalności zakładów włókienniczych położył pożar, który zniszczyła prawie całą zabudowę Nowego Miasta. W 1856 r. zakończono budowę kościoła parafialnego pw. Opieki MB. W 1857 r. w Nowym Mieście zamieszkiwało 2887 osób w tym 1127 Polaków, 1759 Żydów i 1 Niemiec.

W wyniku reformy administracyjnej z 1870 r. Nowe Miasto nad Pilicą utraciło prawa miejskie. W 1873 powstał tu Zakład przyrodoleczniczy. Uzdrowisko, położone na nasłonecznionych stokach, posiadające wyborną wodę czerpaną z licznych źródeł wytryskujących ze skarpy, gromadziło wielu kuracjuszy. Stosowano tu m. in. ciepłe i zimne kąpiele, gimnastykę, leczenie wodami mineralnymi



i wstrząsami elektrycznymi. Zakładem tym kierował dr Jan Bieliński. Leczone głównie chorych na gruźlicę oraz osoby otyłe i wyczerpane nerwowo. Najwięcej kuracjuszy przybywało z Łodzi i Warszawy, ale także przybywali chorzy z Moskwy, Petersburga, Londynu a nawet Nowego Jorku. W latach 80. i 90. XIX w. koncertował tu Ignacy Paderewski, wystąpiła z odczytem Eliza Orzeszkowa. W czasie wydarzeń rewolucji 1905-1907 w Nowym Mieście w grudniu 1905 r. miała miejsce manifestacja o charakterze patriotyczno-religijnym, mieszkańców miasta i okolicznych wsi. Doszło do aresztowań za działalność antyrosyjską. W tym czasie Nowe Miasto posiadało 247 domów i mieszkało 4200 ludzi. W 1 poł. XX w. mieszkańcy zajmowali się głównie handlem. Poza tym funkcjonowały cegielnie i warsztat tkacki. Od kon. XIX w. majątek nowomiejskie należał do rodziny Sławdziewiczów.

W czasie I wojny światowej w październiku 1914 r. doszło do zaciętej bitwy na froncie wzdłuż linii Nowe Miasto - Rawa - Jeżów. Nowe Miasto zostało wówczas ostrzelane przez artylerię niemiecką. Dalsze lata wojny pociągnęły za sobą znaczne zniszczenia. W okresie I wojna światowa zniszczyła wielki zespół budynków i całe przedsięwzięcie, którego nie dało się uratować pomimo starań związku miejscowych lekarzy i mieszkańców. Po odzyskaniu niepodległości przystąpiono do opracowania planu miasta, który przewidywał głównie rozwój w kierunku północny. Niestety żadne elementy planu nie doczekały się realizacji. Jeśli chodzi o sieć dróg to należy wspomnieć drogi z utwardzoną nawierzchnią łączące Grójec, Nowe Miasto i Końskie, Rawę i Nowe Miasto. Funkcjonowała też kolej wąskotorowa Warszawa - Nowe Miasto. Przed 1921 r. w Nowym Mieście zamieszkiwało 3761 osób, a 10 lat później 3877.

W dniu 8 września 1939 roku o godz. 7:35 I Dyw. Pancerna zajęła Nowe Miasto. Rozpoczął działalność Związek Odwetu, a gdy powstało AK - Nowe Miasto było rejonem jej działalności w obwodzie rawskim. Na terenie miasta istniało getto, z którego wywieziono do miejsc zagłady ponad 2 tys. Żydów.

Miasto zostało wyzwolone w dniu 16 stycznia 1945r., po czym przystąpiono do likwidacji zniszczeń i szkód związanych z działaniami wojennymi. Po wyzwoleniu miasta nastąpił trudny okres organizowania administracji państwowej. Organizowany był posterunek Milicji oraz Gminna Spółdzielnia „SCH”. Miasteczko zniszczone zostało w 50% przez wojnę. W 1953 r. powstała jednostka wojskowa, dzięki której powstało osiedle mieszkaniowe dla rodzin wojskowych, klub oficerski, z którego mogli korzystać mieszkańcy miasta, zaplecze handlowe, żłobek, przedszkole. Zatrudnienie otrzymało wielu mieszkańców miasta. Powstały dwa zakłady produkcyjne: Filia Zakładów Radiowych Kasprzaka w Warszawie oraz Filia Fabryki Obrabiarek „Mechanicy” w Pruszkowie, zatrudniająca około 100 mężczyzn, głównie tokarzy i szlifierzy.

Jedną z najstarszych wsi gminy Nowe Miasto nad Pilicą są **Łęgonice**. Pierwszy kościół powstał tu w 1521 roku erygowany przez arcybiskupa gnieźnieńskiego Jana Łaskiego. Łęgonice leżały w województwie rawskim i były pierwotnie własnością biskupów gnieźnieńskich. Doszły do biskupiego klucza łęgonickiego przed rokiem 1512, a w roku 1540 podzielono klucz łęgonicki na



Gminny Program Opieki nad Zabytkami dla Miasta i Gminy Nowe Miasto nad Pilicą na lata 2023-2026

klucz konarski oraz Dobra Łęgonice. Łęgonice w roku 1512 miały 39 włók, w roku 1603 - 40 włók, a w roku 1786 było już tylko 32 włóki ziemi uprawnej. Prowadzono rybołówstwo na Pilicy i 3 wielkich jeziorach - Wielkim, Za kowalem, Na Borku. W odległości 2 km od Łęgonic jest Przepróżna Górka (Górka Zgody) - miejsce gdzie w 1666 r. nastąpiło pojednanie rokoszan pod przywództwem Jerzego Lubomirskiego z królem Janem Kazimierzem. W miejscu tego wydarzenia stoi kościółek św. Rocha. W XVII w. Dobra Łęgonice pokrywały rozległe lasy, głównie sosnowe około 1000 ha. Las graniczył na wschodzie z Rosochą i Olszową Wolą na południu z Łęgonicami, na zachodzie z Jarochowicami, a na północy z Rokitnicą. Łęgonice należały do kapituły gnieźnieńskiej do końca XVIII w. W końcu XVIII w. dzierżawił je gen. Madaliński. W dokumentach nie ma informacji o ich sprzedaży. Ale jest uchwała sejmowa z 1775 r. o ich sprzedaży, która być może formalnie zatwierdzała wcześniejszą sprzedaż - niewykuczona zamiana za sprzedaż (dalej położonych) Łęgonic na zakupienie wsi położonych bliżej Gniezna. W 2 poł. XVIII w. powstaje z gruntów pustych i odebranych gromadzie obok dotychczasowego folwarku w Łęgonicach nowy folwark Zagórze położony 2 km od Łęgonic. W roku 1912 właścicielami majątku Łęgonice byli Zdziarscy (zob. np. Maria Zaleska) Istniejący kościół drewniany pochodzi z XVIII w.

Gostomia była miejscem starego osadnictwa, o czym świadczy odkryte w 1934 r. cmentarzysko z dobrze zachowanymi urnami podkloszowymi. Wieś była rodową posiadłością Anzelma Gostomskiego, wojewody rawskiego, żyjącego w latach 1508 – 1588, najmożniejszego szlachcica w tym województwie. Był on autorem książki pt. „Gospodarstwo”, pierwszego polskiego dzieła o rolnictwie, które cieszyło się wśród szlachty wielką popularnością. Książka wydana w formie listów-notatek zapoznawała ze sposobem gospodarowania bogatego szlachcica rawskiego z końca XVI w.

Obecny podział administracyjny obowiązuje od ostatniej reformy administracyjnej kraju wprowadzonej 1 stycznia 1999 r. Wcześniej Nowe Miasto nad Pilicą należało do województwa radomskiego, a przed reformą z 1975 r. do powiatu rawskiego w województwie łódzkim. Przed wojną leżało w granicach powiatu łódzkiego województwa mazowieckiego. Zawsze jednak znajdowało się na granicy województw: mazowieckiego, łódzkiego lub radomskiego. Przygraniczne położenie w obszarze danego województwa było w związku z tym powodem peryferyjności gminy w odniesieniu do działań rozwojowych – wynikających z polityki województw.



Rozwój urbanistyczno-architektoniczny Nowego Miasta nad Pilicą.

W zakresie historycznych przekształceń urbanistycznych Nowego Miasta nad Pilicą można wydzielić dwa etapy.

I etap.

Od XV w. funkcjonował ośrodek miejski z centralnie usytuowanym rynkiem prostokątnym (ob. Pl. Kościuszki), którego układ ulic w zasadniczym przebiegu zachował się do chwili obecnej. Od wschodu graną by obecny Pl. Armii Krajowej, od północy działki przylegające do ul. Warszawskiej i od zachodu ul. Południowa. W okresie nowożytnym miasto było bronione, na co wskazuje mapa z 1772 r. (wały ziemne)

II etap.

Barokowa zabudowa miasta zajęła zachodnie obszary, na wysoczyźnie wzdłuż skarpy. Wzniesiony został zespół klasztorny OO. Kapucynów z placem prostokątnym na osi traktu warszawskiego oraz synagoga, która usytuowana była na granicy dwóch terenów historycznych. Dalej na zachód powstała rezydencja z pałacem i parkiem na gruntach wsi Góra.

Wybitne postaci związane z Nowym Miastem nad Pilicą.

Spuścizną kulturową Nowego Miasta nad Pilicą tworzą także związane z nim wybitne osobistości: Błogosławiony Ojciec Honorat Koźmiński, doktor Jan Bieliński, Narcyza Żmichowska, Biskup Józef Zawitkowski oraz Ojciec Gabriel Bartoszewski.

Błogosławiony Honorat Koźmiński, właściwie Florentyn Waclaw Jan Stefan Koźmiński (ur. 16 października 1829 w Białej Podlaskiej, zm. 16 grudnia 1916 w Nowym Mieście nad Pilicą) – kapucyn, założyciel wielu zgromadzeń zakonnych. Przez cztery lata studiował na Wydziale Budownictwa w Szkole Sztuk Pięknych w Warszawie. Aresztowany został 23 kwietnia 1846 za udział w konspiracji antyrosyjskiej. Osadzony w X pawilonie Cytadeli warszawskiej zachorował na tyfus. Został zwolniony 27 lutego 1847 ze względu na zły stan zdrowia. 21 grudnia 1848 wstąpił do zakonu kapucynów w Lubartowie. Śluby proste złożył 21 grudnia 1849 i wyjechał do Lublina by studiować filozofię. 18 grudnia 1850 r. złożył śluby uroczyste. W 1851 został przeniesiony na studia teologii do Warszawy. W 1852 ukończył studia teologiczne i został wykładowcą retoryki w Warszawie. Święcenia kapłańskie przyjął 27 grudnia 1852 z rąk arcybiskupa warszawskiego Antoniego Fijałkowskiego. W latach 1853-1855 wykładał teologię w Warszawie. W 1855 założył w Warszawie z Zofią Truszkowską Zgromadzenie Sióstr Felicjanek, którego zadaniem była działalność charytatywna. Po upadku powstania styczniowego rząd rosyjski skasował wszystkie klasztory katolickie. Po kasacji klasztoru kapucynów w Warszawie 1864 zamieszkał w Zakroczymiu, a w 1892-1916 w Nowym Mieście. W celu



ominięcia zakazu rosyjskiego Koźmiński zaczął zakładać w kongresówce skryte zgromadzenia zakonne, oparte na regule trzeciego zakonu św. Franciszka (tzw. „skrytki”). W latach 1872-1898 założył 14 żeńskich zgromadzeń zakonnych skrytych. Ich zadaniem miało być uświęcenie osobiste, działalność charytatywna i akcja apostołska w rodzinach, fabrykach, szpitalach itd. Z jednego z takich zgromadzeń (Zgromadzenie Sióstr Ubogich św. Matki Klary), rozwinął się mariawityzm założony przez zakonnicę, Marię Franciszkę Kozłowską, której o. Honorat był spowiednikiem. Postarał się o aprobatę Stolicy Apostolskiej dla tych zgromadzeń uzyskując od Stolicy Apostolskiej zgodę na ich afiliację do zakonu kapucynów. Powołał wówczas do życia m. in. Zgromadzenie Sióstr Serafitek w Warszawie. W latach 1859-1862 był gwardianem klasztoru warszawskiego. W 1895 został komisarzem generalnym kapucynów w prowincji polskiej. 16 października 1988 roku - w 10 rocznicę swojego pontyfikatu papież Jan Paweł II ogłosił ojca Honorata błogosławionym Kościoła katolickiego.

Jan Kapistran Bieliński (1834-1919) lekarz medycyny, specjalista w zakresie hydroterapii urodzony 23 października 1834 r. w Biłgoraju. Był synem rejenta powiatu tarnogrodzkiego Antoniego Bielińskiego i Franciszki ze Szczorskich. Szkołę elementarną ukończył w Biłgoraju, gimnazjum w Lublinie. Uczył się w szkole w Szczebrzeszynie do 1848 r. Gimnazjum ukończył w Lublinie w 1852 r. Studia lekarskie odbył i dyplom lekarski otrzymał na Uniwersytecie Moskiewskim w 1859 r. Studia medyczne odbył na Uniwersytecie Moskiewskim, dyplom uzyskał w 1859 r. W tym też czasie rozpoczął pracę zawodową jako lekarz wolno-praktykujący w Nowym Mieście nad Pilicą. W czasie Powstania Styczniowego udzielał pomocy lekarskiej powstańcom w Nowym Mieście i okolicznych miejscowościach jak: Rzeczyca, Potworów, Ossa, Studzianna, Moszki. Po upadku powstania wyjechał do Paryża gdzie praktykował w klinice neurologicznej, chirurgicznej i dziecięcej. W drodze powrotnej do kraju odwiedził Grafenberg na Śląsku, aby zapoznać się z hydroterapią. W Warszawie pracował jako lekarz wojskowy. Do 1865 r. przebywał za granicą, w Belgii, Francji i w Niemczech. W Bawarii praktykował pod kierunkiem doktora Sebastiana Kneippa. W 1868 r. powrócił do Nowego Miasta nad Pilicą, gdzie rok później urządził Zakład Hydroterapeutyczny na małą skalę. Kolejna podróż w 1872 r. do uzdrowisk czeskich, szwajcarskich i francuskich, zaowocowała otwarciem w dwa lata później nowoczesnego Zakładu Przyrodoleczniczego w Nowym Mieście Nad Pilicą. Po powrocie do Polski zamieszkał w Nowym Mieście nad Pilicą. Dogodne położenie na wysokim brzegu rzeki, dobre nasłonecznienie, bliskość Puszczy Nadpilickiej okazały się doskonałym atutem dla budowy zakładu wodoleczniczego. Za wzór posłużył zakład hydropatyczny doktora Kneippa w Wörishofen. Przedsięwzięcie zrealizowano z pożyczek kupców i ziemian, na terenach ofiarowanych przez kilku właścicieli. Powstał kurort o szerokim zakresie leczenia różnych schorzeń. Zakład przetrwał do wybuchu I wojny światowej. Jesienią 1914 Nowe Miasto zostało wielokrotnie ostrzelane przez artylerię niemiecką. W wyniku pożaru część budynków Zakładu zostało spalonych. W 1915 r. wojska niemieckie zarekwirowały pozostałe po Zakładzie budynki. Po wojnie wiekowy Bieliński nie zdołał odbudować Zakładu. Zmarł w roku 1919 i został pochowany na nowomiejskim cmentarzu.



Narcyza Żmichowska, ps. Gabryella (ur. 4 marca 1819 w Warszawie, zm. 24 grudnia 1876 r. w Warszawie) - powieściopisarka i poetka, autorka słynnej i kontrowersyjnej Poganka. Uważana za jedną z prekursorów feminizmu w Polsce. Pochodziła z ubogiej rodziny drobnoszlacheckiej. Była od dzieciństwa związana z ziemią Rawską, ponieważ jej rodzice przeprowadzili się tutaj z Poznańskiego w 1818 r. i zamieszkali w Nowym Mieście nad Pilicą. Ojciec, Jan Żmichowski, pracował tu w zakładach żupy solnej najpierw jako magazynier, a potem jako pisarz magazynu solnego. Żmichowska uczyła się w pensji Zuzanny Wilczyńskiej, a następnie w Instytucie Guwernantek w Warszawie, gdzie jej nauczycielką była Klementyna z Tańskich, Hoffmanowa. Po wyjeździe do Paryża Narcyza spotkała swojego brata, emigranta po powstaniu listopadowym, którego poglądy miały znaczny wpływ na Żmichowską. Za jego namową rozpoczęła gruntowne studia w paryskiej Biblioteque Nationale. Jako jedna z pierwszych kobiet brała udział w posiedzeniach Akademii Francuskiej. Pobyt we Francji i wszechstronne wykształcenie pozwoliły jej znaleźć pracę nauczycielki domowej. Przebywając w Warszawie Żmichowska nawiązała kontakt z miejscowymi intelektualistami. Publikowała w czasopiśmie Pielgrzym i Przegląd Naukowy. Utworzyła grupę „entuzjastek” w skład której wchodziły warszawskie emancypantki. W latach 1842-45 mieszkała w Rzeczy i prowadziła nielegalną szkołę wiejską. Tam też powstało jej największe dzieło- Poganka. Często bywała w Nowym Mieście nad Pilicą w słynnym Zakładzie Przyrodoleczniczym dr Jana Bielińskiego. W latach 1844-1845 przebywała w Wielkopolsce i zajmowała się kolportowaniem nielegalnej prasy z polecenia Towarzystwa Demokratycznego Polskiego. W roku 1846 mieszkała w Warszawie i prowadziła pensję dla dziewcząt przy ul. Miodowej. Po wykryciu tzw. spisku rzemieślników została uwięziona, później odbywała także areszt domowy. Po powstaniu styczniowym wyjechała do Paryża, by studiować na Sorbonie. Po powrocie do kraju zmarła na skutek ciężkiej choroby. Została pochowana na warszawskich Powązkach.

Biskup Józef Zawitkowski (ur. się 23 listopada 1938 roku we wsi Wał, parafia Żdźary, gm. Nowe Miasto nad Pilicą) – w latach 1990 – 1992 sufragan łowicki w archidiecezji warszawskiej, następnie biskup pomocniczy w diecezji łowickiej, wikariusz generalny kurii łowickiej, poeta, kompozytor. Pochodzi z chłopskiej, bardzo religijnej rodziny. W wieku 12 lat stracił matkę. W 1956 r. wstąpił do warszawskiego seminarium duchowego. 20 maja 1962 r. otrzymał święcenia kapłańskie z rąk Prymasa Stefana Wyszyńskiego. Był wikariuszem w Krośniewicach, Legionowie, w parafii św. Zygmunta na Bielanach w Warszawie i w archikatedrze warszawskiej, a jako rezydent w parafii Dzieciątka Jezus na Żoliborzu. Był również pracownikiem Wydziału Duszpasterstwa Kurii Metropolitalnej Warszawskiej. W 1984 r. został proboszczem w archidiecezji warszawskiej 26 maja 1990 r. Sakrę biskupią otrzymał 9 czerwca 1990 r. łowiczu, a w dniu 25 marca 1992 r. został mianowany biskupem pomocniczym nowoutworzonej wówczas Diecezji Łowickiej. Jego zawołanie biskupie to: „Sługa i syn służebnicy.” Ukończył również studia muzyczne w Instytucie „Musica Sacra” w Aninie, a następnie muzykologię na Akademii Teologii Katolickiej w Warszawie. Jest kompozytorem małych form muzycznych dla chórów i zespołów wokalnych. Swoje utwory wydaje pod pseudonimem ks. Tymoteusz.



o. Gabriel Bartoszewski urodził się na terenie Ziemi Radomskiej, we wsi Potworów dnia 10 czerwca 1933 r., w wielodzietnej rodzinie rolniczej. W latach 1947-1949 uczęszczał do Gimnazjum w Nowym Mieście nad Pilicą, a kolejny rok spędził w nowicjacie w klasztorze nowomiejskim. 7 lipca 1957 r. przyjął święcenia kapłańskie i następnie podjął studia na Wydziale Prawa Kanonicznego Katolickiego Uniwersytetu Lubelskiego, uwieńczone w roku 1962 stopniem doktora prawa kanonicznego. Szczególną dziedziną zaangażowania, w której o. Gabriel wykazuje ogromne doświadczenie i wiedzę, jest udział w kilkudziesięciu procesach beatyfikacyjnych i kanonizacyjnych, w których podejmował role postulatora, wicepostulatora, promotora sprawiedliwości, konsultora lub eksperta. Przyczynił się między innymi do beatyfikacji Błogosławionej Franciszki Siedliskiem z Roszkowej Woli, nazaretanki która jest patronką Publicznej Szkoły Podstawowej w Żdżarach i Floriana Stępniaka, kapucyna ze Żdżar. O. Gabriel Bartoszewski od 1966 roku był czynnie zaangażowany w procesie beatyfikacyjny Błogosławionego Honorata, jako Wicepostulator, ściśle współpracujący z Postulatorem Kanonizacji w Rzymie. Dzięki jego wieloletniej pracy i osobistemu zaangażowaniu proces beatyfikacyjny został doprowadzony do końca a sama beatyfikacja przyczyniła się do rozślawienia nie tylko w Polsce, ale i w świecie Nowego Miasta nad Pilicą. Uprzedzając fakt beatyfikacji, która odbyła się w Watykanie 16 października 1988 roku o. Gabriel zainicjował powstanie przy nowomiejskim klasztorze kapucynów Muzeum poświęconego Błogosławionemu, które cały czas cieszy się ogromnym zainteresowaniem pielgrzymów, odwiedzających Sanktuarium i stanowi cenną instytucję na kulturalnym planie naszego Miasta. Z inicjatywy o. Gabriela Bartoszewskiego powstał także imponujący pomnik Błogosławionego Honorata usytuowany na placu jego imienia, będący wizytówką duchowego oblicza Nowego Miasta nad Pilicą.

5.3. Krajobraz kulturowy Miasta i Gminy Nowe Miasto nad Pilicą.

Wg ustawy o ochronie zabytków i opiece nad zabytkami z dnia 23 lipca 2003 roku krajobrazem kulturowym jest przestrzeń historycznie ukształtowana w wyniku działalności człowieka, zawierająca wytwory cywilizacji oraz elementy przyrodnicze. Krajobraz kulturowy danego obszaru wpływa na wzrost tożsamości lokalnej i regionalnej oraz odzwierciedla jego historię i związek działalności ludzkiej z przyrodą. Cechą krajobrazu kulturowego jest jego ciągła ewolucja. Pozytywnym przejawem dbania o krajobraz jest jego harmonijne kształtowanie zachowując najcenniejsze elementy: zabytki, tereny przyrodnicze, osie widokowe oraz umiejętne wkomponowywanie współczesnych realizacji. Zarządzanie krajobrazem nie powinno być przypadkowe, a planowe z uwzględnieniem profesjonalnie opracowanych miejscowych planów zagospodarowania przestrzennego, w których ograniczy się rozproszoną zabudowę, zachowa się tradycyjny układ pól, ochronę terenów cennych przyrodniczo oraz obiektów historycznych z wyeksponowaniem tych najwartościowszych np. poprzez nienaruszania ich historycznego otoczenia i wskazywania osi i przestrzeni widokowych oraz dostosowanie nowych inwestycji do charakteru gminy.



Gminny Program Opieki nad Zabytkami dla Miasta i Gminy Nowe Miasto nad Pilicą na lata 2023-2026

Krajobraz gminy Nowe Miasto nad Pilicą jest zróżnicowany geograficznie. Na północ od rzeki Pilicy teren jest typowo rolniczy, pofalowany. Na południe od rzeki obszar gminy zajmują w znacznej części lasy wokół akwenów wodnych. Występują obszary i miejsca bogate przyrodniczo (doliny rzek, przydrożne zadrzewienia, parki zabytkowe w Żdzarach, Nowym Mieście nad Pilicą, Łęgonicach, Gostomii). Miasto położone jest na skarpie nadpilicznej. Krajobraz kulturowy uzupełniają wytwory ludzkiej cywilizacji, zwłaszcza obiekty dziedzictwa kulturowego o charakterze sakralnym, osadniczym czy przemysłowym). Wśród miejscowości znajdujących się na terenie gminy Nowe Miasto nad Pilicą dominują wsie o układach ruralistycznych, ukształtowanych w okresie średniowiecza i epoce nowożytnej. Dominującym układem jest ulicówka, występująca prawie we wszystkich miejscowościach gminy. W najczystszej formie układ ulicowy występuje w Jankowicach, Domaniewiczach, Rudkach, Zalesiu, Sacinie, Żdzarkach i Prosnej. Na terenie gminy występuje także zabudowa widlicowa; w Wierzchach i w Wale. W ciągu wieków zasadnicze układy ruralistyczne w części zostały przekształcone poprzez rozbudowę wsi w kilku kierunkach, bądź lokalizację zespołu folwarcznego. Przykładami miejscowości o zmodyfikowanym układzie ruralistycznym poprzez rozbudowę są min. Żdzary, Godzmiarz, Rosocha. Ponadto, na terenie gminy występują układy przestrzenne wykształcone w XIX w.. Są to wsie kolonizacyjne o układzie rozproszonym oraz rzędówki; przykładem mogą być Promnik i Bełek. Specyficzny układ występuje w Nowym Mieście nad Pilicą. Jest to małomiasteczkowa zabudowa wielodrożnicowa dobrze wkomponowana w ukształtowanie topograficzne terenu- wysokiego brzegu Pilicy. Wzdłuż miejscowości przebiega równoleżnikowo z zachodu na wschód główna arteria - ulica Tomaszowska, przechodząca w centrum miasta w ulicę Warszawską. W środkowej części miasta dołączają do niej - od południa ulica Mostowa, od północy ulica Kolejowa. W części zachodniej Nowe Miasto jest słabiej zabudowane - wyłączając ulicę Góra, zlokalizowane są tam w większości ulice powstałe w XX w. m.in. w wyniku budowy jednostki wojskowej. W części wschodniej Nowego Miasta znajdują się liczne ulice usytuowane równoleżnikowo względem ulicy Warszawskiej oraz ulice do niej dołączające z północy i południa. Przy ulicy Warszawskiej znajdują się także trzy place miejskie: Koźmińskiego, Kościuszki i Armii Krajowej. Układ ruralistyczny występujący w Nowym Mieście nad Pilicą charakteryzuje asymetryczność będąca efektem praktycznego wykorzystania ukształtowania terenu przez mieszkańców na przestrzeni dziejów.



5.4. Zabytki nieruchome wpisane do rejestru zabytków (rejestr /A/).

Miejscowość, adres	Obiekt	nr rejestru zabytków (WEZ, mpzp)
Gostomia 75	Zespół pałacowo-parkowy (pałac), XIX w.	306/A/85 z dn.19.07.1985 r. i z 31.12.1998 r. (WEZ)
Gostomia 75	Zespół pałacowo-parkowy (park), XIX w.	306/A/85 z dn.19.07.1985 r. i z 31.12.1998 r. (WEZ)
Jankowice 43	Park krajobrazowy, pocz. XIX w.	299/A/85 z dn. 19.07.1985 r. (WEŻ, mpzp)
Łęgonice	Zespół pałacowo-parkowy (dwór), 1 poł. XIX w.	115/A/81 z dn. 07.07.1981 r., 262/A/67 z dn. 27.12.1967 r. (WEZ)
Łęgonice	Zespół pałacowo-parkowy (park), 1 poł. XIX w.	115/A/81 z dn. 07.07.1981 r. (WEZ)
Łęgonice 60	Kościół pw. św. Jana Chrzciciela, XVIII w.	773/A/67 z dn. 27.12.1967 r. i 84/A/81 z dn. 15.03.1981r. (WEZ)
Łęgonice 60	Dzwonnica przy kościele w Łęgonicach, XVIII w.	774/A/67 z dn. 27.12.1967 r. i 83/A/81 z dn. 15.03.1981r. (WEZ)
Nowe Łęgonice 5	Kościół filialny pw. św. Rocha, 1922-28	441/A/90 z dn. 19.11.1990 r. (WEZ)
Nowe Miasto nad Pilicą ul. Tomaszowska 3	Zespół pałacowo-parkowy (pałac), 2 poł. XVIII w.	421-XI-16 z dn.26.10.1948 r., 264/A/67 z dn. 27.12.1967 r., (WEZ)119/A/81 z dn. 07.07.1981 r. (WEZ, mpzp)
Nowe Miasto nad Pilicą ul. Tomaszowska 3	Zespół pałacowo-parkowy (park), XVIII w.	191-XI-5 z dn. 26.10.1948 r., 778/A/67 z dn. 27.12.1967 r., 551/A/98 z dn.12.02.1998 r. (WEZ, mpzp)



Gminny Program Opieki nad Zabytkami dla Miasta i Gminy Nowe Miasto nad Pilicą na lata 2023-2026

Nowe Miasto nad Pilicą ul. Targowa 56	Kościół pw. Opieki Matki Boskiej, 1856 r. (w granicach dz. ewid. 561, obręb: 0001 Nowe Miasto)	550/A/97 z dn. 15.12.1997 r. (WEZ, mpzp)
Nowe Miasto nad Pilicą Pl. O. Koźmińskiego 15	Dom drewniany, 1 ćw. XX w.	599-XI-56 z dn. 19.06.1954 r. (WEZ, mpzp)
Nowe Miasto nad Pilicą Pl. O. Koźmińskiego 19	Klasztor OO. Kapucynów, XVIII w.	776/A/67 z dn. 27.12.1967 r. i 91/A/81 z dn. 15.03.1981r. (WEZ, mpzp))
Nowe Miasto nad Pilicą Pl. O. Koźmińskiego 19	Kościół OO. Kapucynów, XVIII w.	263/A/67 z dn. 27.12.1967 r. i 92/A/81 z dn. 15.03.1981 r. (WEZ, mpzp)
Nowe Miasto nad Pilicą ul. Warszawska 48	Cmentarz Rzymsko-Katolicki, 1828 r. (w granicach działki ewid. nr 699, obręb 0001 Nowe Miasto wraz z układem przestrzenno-komunikacyjnym, kaplicą grobową Zgromadzenia Braci Sług Maryi Niepokalanej z 1931 r., bramą główną oraz nagrobkami i płytami nagrobnymi sprzed 1950 r.)	Dec. 1135/2016 z 19.08.2016 r. (WEZ, mpzp)
Nowe Miasto nad Pilicą ul. Kolejowa 26	Grójecka Kolej Dojazdowa (dworzec kolejowy w Nowym Mieście nad Pilicą), 1923 r.	540/A/94 z dn. 30.05.1994 r. (WEŻ, mpzp)
Waliska	Kościół pw. św. Krzyża, 1650 r.	239/A/84 z dn. 22.02.1984 r. (WEZ)
Waliska 12	Park dworski, XIX/XX w.	290/A/85 z dn. 19.07.1985 r. (WEZ)
Żdźary 74	Kościół pw. św. Mikołaja, 2 poł. XIX w.	240/A/84 z dn. 22.02.1984 r. (WEZ)
Żdźary 75	Park dworski, XVIII w.	291/A/85 z dn. 19.07.1985 r. (WEZ)

Zgodnie z art. 36 ustawy o ochronie zabytków i opiece nad zabytkami z 23 lipca 2003 r. pozwolenia wojewódzkiego konserwatora zabytków wymaga:



Gminny Program Opieki nad Zabytkami dla Miasta i Gminy Nowe Miasto nad Pilicą na lata 2023-2026

- 1) prowadzenie prac konserwatorskich, restauratorskich lub robót budowlanych przy zabytku wpisanym do rejestru;
- 2) wykonywanie robót budowlanych w otoczeniu zabytku;
- 3) prowadzenie badań konserwatorskich zabytku wpisanego do rejestru;
- 4) prowadzenie badań architektonicznych zabytku wpisanego do rejestru;
- 5) prowadzenie badań archeologicznych;
- 6) przemieszczanie zabytku nieruchomego wpisanego do rejestru;
- 7) trwałe przeniesienie zabytku ruchomego wpisanego do rejestru, z naruszeniem ustalonego tradycją wystroju wnętrza, w którym zabytek ten się znajduje;
- 8) dokonywanie podziału zabytku nieruchomego wpisanego do rejestru;
- 9) zmiana przeznaczenia zabytku wpisanego do rejestru lub sposobu korzystania z tego zabytku;
- 10) umieszczanie na zabytku wpisanym do rejestru: urządzeń technicznych, tablic reklamowych lub urządzeń reklamowych w rozumieniu art. 2 pkt 16b i 16c ustawy z dnia 27 marca 2003 r. o planowaniu i zagospodarowaniu przestrzennym (Dz. U. 2018 poz. 1945) oraz napisów, z zastrzeżeniem art. 12 ust. 1;
- 11) podejmowanie innych działań, które mogłyby prowadzić do naruszenia substancji lub zmiany wyglądu zabytku wpisanego do rejestru, z wyłączeniem działań polegających na usuwaniu drzew lub krzewów z terenu nieruchomości lub jej części niebędącej wpisanym do rejestru parkiem, ogrodem albo inną formą zaprojektowanej zieleni.
- 12) poszukiwanie ukrytych lub porzuconych zabytków ruchomych, w tym zabytków archeologicznych, przy użyciu wszelkiego rodzaju urządzeń elektronicznych i technicznych oraz sprzętu do nurkowania.

Zabytek nieruchomy wpisuje się do rejestru zabytków (art. 9 ust. 1 ustawy o ochronie zabytków i opiece nad zabytkami) na podstawie decyzji wydanej przez wojewódzkiego konserwatora zabytków, z urzędu bądź na wniosek właściciela zabytku nieruchomego, lub użytkownika wieczystego gruntu, na którym znajduje się zabytek nieruchomy.

Od stycznia 2018 r. obowiązują przepisy dot. kar administracyjnych. Właścicielowi, który nie powiadomił ministra kultury albo wojewódzkiego konserwatora zabytków o uszkodzeniu, zniszczeniu, zaginięciu lub kradzieży zabytku (znajdującego się na Liście Skarbów Dziedzictwa lub wpisanego do rejestru zabytków) nie później niż w terminie 14 dni od dowiedzenia się



o tym zdarzeniu. Taką samą karę przewidziano wobec osób, które uniemożliwiają lub utrudniają dostęp do zabytku organowi ochrony zabytków, wykonującemu uprawnienia wynikające z ustawy.

Kary w wysokości od 500 do 500 000 zł grożą z kolei m.in. za prowadzenie bez pozwolenia albo niezgodnie z zakresem lub warunkami określonymi w pozwoleniu na prace konserwatorskie, restauratorskie lub badania konserwatorskie, roboty budowlane i badania archeologiczne w otoczeniu zabytku /zgodnie z ustawą o ochronie zabytków i opiece nad zabytkami, rozdział 10a/.

Wpis do rejestru zabytków

Zabytek nieruchomy wpisuje się do rejestru zabytków (art. 9 ust. 1 ustawy o ochronie zabytków i opiece nad zabytkami) na podstawie decyzji wydanej przez wojewódzkiego konserwatora zabytków, z urzędu bądź na wniosek właściciela zabytku nieruchomego, lub użytkownika wieczystego gruntu, na którym znajduje się zabytek nieruchomy. Wnioski oraz procedura wpisu do rejestru zabytków dostępna na stronie www.mwzk.pl.

5.5. Zabytki nieruchome.

1. Zespół Pałacowo-Parkowy w Nowym Mieście nad Pilicą.

Zespół pałacowo-parkowy w Nowym Mieście nad Pilicą położony jest nad północną krawędzią doliny rzeki Pilicy, na cyplu skarpy wysuniętym ku południowi. Park rozciąga się od ul. Tomaszowskiej do granicy skarpy, a następnie zboczem skarpy opada w kierunku rzeki.

Pałac

Rozpoczęcie budowy pałacu przypisywane jest Franciszkowi Hieronimowi Granowskiemu, generałowi wojsk koronnych. Miało to nastąpić ok. 1735 r. Natomiast w 1756 r. pałac został ukończony przez syna Franciszka Hieronima - Kazimierza Granowskiego, starostę radomskiego (1745), wojewodę rawskiego (1757) i generała-lejtnanta wojsk koronnych (1759). Kazimierz Granowski skupił w swych rękach wszystkie części dóbr nowomiejskich i w 1753 r. stał się ich jedynym właścicielem. Po jego śmierci w 1774. r. sukcesorzy sprzedali Nowe Miasto wraz z dobrami Ignacemu Świdzińskiemu, staroście lityńskiemu. W 1795 r. Nowe Miasto stało się własnością Jana Nepomucena Małachowskiego, referendarza koronnego. Z jego inicjatywy, w drugiej dekadzie XIX w., pałac został zmodernizowany. Stolarkę późnobarokową zastąpiono wówczas na klasycystyczną, a salon na pierwszym piętrze ozdobiono sztukaterijnymi podziałami i supraportami. Jan Nepomucen zmarł w 1822 r. Spadkobiercy po nim dokonali podziału majątku. Nowe Miasto przypadło synom. Stanisławowi Nepomucenowi skonfiskowano jego część za udział w powstaniu listopadowym, a drugi syn Władysław swoją część stopniowo rozprzedawał. Po upadku powstania styczniowego wyjechał za granicę, a resztę dóbr wraz z pałacem sprzedał w 1865 r. Nabywcą był Wilhelm Teodor Müller



z Berlina. W latach 1881- 1886 właścicielem pałacu był hr. Jan Tyszkiewicz, a następnie rodzina Pomian- Bławdziewiczów. Ostatnim właścicielem majątku przed jego upaństwowieniem był Gustaw Pomian- Bławdziewicz. W 1945 r. już po zakończeniu wojny został on aresztowany i wywieziony na Sybir, gdzie zmarł. Jego syn Jan mieszka obecnie w Londynie. W okresie międzywojennym po obu stronach alei dojazdowej do pałacu stały symetrycznie dwa budynki. Po stronie zachodniej był to dwupiętrowy spichrz o bardzo grubych murach (być może pierwotny dwór Nowomiejskich). Po stronie wschodniej znajdowała się stajnia i powozownia pałacowa, mieszcząca na pierwszym piętrze mieszkanie dla stangreta i ogrodnika. Po drugiej wojnie światowej, pałac do ok. 1965 r. był użytkowany przez liceum ogólnokształcące. Spichrz przebudowano na internat dla uczniów tegoż liceum. W 1978 roku cały teren został przekazany w użytkowanie Przedsiębiorstwu Automatyki Przemysłowej „Mera-Pnefal”. Przekazano również pałac oraz budynek murowany jednokondygnacyjny. Decyzja nie objęła budynków użytkowanych przez internat Liceum Ogólnokształcącego w Nowym Mieście nad Pilicą (obecnie własność Starostwa Powiatowego w Grójcu). W czasie prac remontowych w latach 80-tych ubiegłego wieku przywrócono pierwotną wysokość salonu na pierwszym piętrze, ale prace niedawno zostały wstrzymane. Po przemianach w 1989 r. obiekt stał się własnością gminy. Zespół ten uznany zostały (na mocy prawomocnych decyzji) za zabytek Pałac nowomiejski skomponowano w duchu późnego baroku. Jest murowany (cegła) i otynkowany, piętrowy, podpiwniczony. Bryła pałacu opiera się na rzucie wydłużonego prostokąta o kierunku wschód-zachód z trzema podwyższonymi ryzalitami od frontu i od ogrodu. Korpus główny budynku jest dwukondygnacyjny, przykryty dachem mansardowym krytym blachą o jednej kalenicy. Elewacje budynku zwieńczone są gzymsem klasycystycznym, obiegającym cały korpus budynku z wyjątkiem części ryzalitu południowego, który posiada odrębne zwieńczenie. Ryzalit środkowy od frontu jest zwieńczony półwałnym szczytem, a ogrodowy, wysunięty półkoliście, wieńczy ścianka attykowa o splotach wolutowych, ujęta dwoma słupkami z szyszkami zdobionym girlandami roślinnymi. Ryzality skrajne od frontu są wydatne, natomiast od ogrodu pozorne. Układ pomieszczeń jest dwutraktowy z sienią, (w której znajdują schody) i z salonem na osi, w zasadzie niemal taki sam na parterze, jak i na pierwszym piętrze. We wnętrzu pałacu zachowały się fragmenty wystroju barokowego i nieco więcej klasycystycznego (fasety, rozety sufitowe oraz sztukateria i kominki). W okresie dwudziestolecia międzywojennego w wyglądzie pałacu zaszły istotne zmiany. Wymieniono więźbę dachową zniszczoną w czasie pierwszej wojny światowej i obniżono w rezultacie wysokość dachu, co odbiło się niekorzystnie na sylwecie budynku. Obniżono również wysokość salonu na pierwszym piętrze. Około 1930 r. zlikwidowano od frontu kryty podjazd dla powozów, wsparty na kolumnach oraz taras nad nim i zastąpiono go istniejącym balkonem na prostych kroksztynach. Natomiast w ryzalicie środkowym, od ogrodu, zlikwidowano balkon na konsolach i zastąpiono go tarasem wspartym na kolumnach toskańskich. Łącznie powierzchnie użytkowe wszystkich kondygnacji pałacu liczą 1 065,0 m².



Park

Powstanie budynku pałacowego określono na lata 1735-56. Prawdopodobnie w tym okresie lub nieco później należy umiejscowić powstanie otaczającego go parku, który zajmował przestrzeń od drogi do Łęgonic do skarpy, skarpę oraz teren od skarpy do rzeki Pilicy. Na terenie nisko położonym u stóp skarpy istniał system kanałów wodnych (prostopadłych do skarpy z okrągłą sadzawką po środku). Z tego najwcześniejszego założenia parkowego pozostała część drzewostanu na głównym tarasie parku. Zasadniczy drzewostan starego parku składał się z następujących drzew: dąb szypułkowy, lipa drobnolistna, jesion wyniosły, grab pospolity. Drzewa z tego okresu zachowały się w zachodniej stronie głównej części parku oraz w wąwozach – głównie od strony zachodniej obiektu oraz pojedyncze egzemplarze w najbliższym otoczeniu pałacu od strony północnej. Część starych dębów w wąwozie zachodnim może pochodzić z okresu wcześniejszego i stanowić pozostałość puszczy. W okresie późniejszym powstała prawdopodobnie aleja kasztanowców, biegnąca na zachód i wschód od pałacu. Ponadto ze starych kasztanowców składa się aleja wjazdowa prowadząca od bramy w stronę pałacu. Być może pierwotnie aleja ta składała się z innego gatunku drzew, a później została zastąpiona kasztanowcami. Wiek tych drzew określić można na 120 – 150 lat. Aleja kasztanowców prowadząca w kierunku wschodnim od pałacu została zniszczona podczas huraganu w 1958 r. Wszystkie drzewa miały wyłamane korony. Pozostałe bez koron pnie dały młode odrosty, które obecnie po ponad 40 latach tworzą dość gęste korony. Podczas wspomnianego huraganu, zniszczona została również większość drzew w części wschodniej parku górnego. U podnóża skarpy istnieją pozostałości nasadzeń grabowych dawnego założenia parkowego oraz grupa jesionów. Do najpiękniejszych okazów należą lipy, dęby, modrzewie, dwa egzemplarze orzesznika – *Carya laciniosa* oraz buk zwyczajny. Drzewostan w części północnej oraz północno-wschodniej w dużej mierze pochodzi z samosiewu i uzupełnień z okresu powojennego są to m.in. topola, jawor, jarząb pospolity, żywotnik zachodni i lipy.

Zespół pałacowo- parkowy w Łęgonicach.

Budowa pałacu i założenie parku wokół niego szacowana jest na 1827 r., powierzchnia wynosi ok. 4,0 ha. Pałac wybudowano w stylu klasycystycznym. Franciszek Łabuński (1777-1840) wybudował w Łęgonicach około 1827 r. istniejący do dziś klasycystyczny dwór rzekomo według własnego projektu. Ponieważ brał czynny udział w powstaniu listopadowym, dlatego też jego majątek w tym Łęgonice zostały objęte sekwestrem w dniu 4 października 1831 r. przez generała Ksawerego Dąbrowskiego „na mocy rozkazu” feldmarszałka rosyjskiego hr. Iwana Paskiewicza-Erywańskiego, księcia warszawskiego, namiestnika Królestwa Polskiego. Jako administratora Łęgonic wyznaczono niejakiego Wilhelmięgo, który sprawował tę funkcję wobec wielu innych zasekwestrowanych majątków. Po jakimś czasie Łęgonice wróciły do Łabuńskich. Po śmierci Franciszka stały się własnością jego dzieci: Aleksandra, Józefy Ksawery Katarzyny i Jana Franciszka Ksawerego. W maju 1846 r., młodzi Łabuńscy sprzedali majątek Janowi Wylazłowskiemu, następnym właścicielem Łęgonic został Stanisław Wylazłowski. Po kolejnych właścicielach w 1911 r. dobra kupił Kazimierz Zdziarski (syn



Gminny Program Opieki nad Zabytkami dla Miasta i Gminy Nowe Miasto nad Pilicą na lata 2023-2026

właścicieli Grotowic Feliksa i Józefy Ksawery Katarzyny z Łabuńskich), który aktem darowizny przekazał je w 1919 r. synowi Stanisławowi Kazimierzowi Zdziarkiemu (1895-1975). Ten ostatni z całą pewnością nie był postacią tuzinkową. Inżynier rolnik z wykształcenia, działacz gospodarczy, w latach 1933-1939 jeden z dyrektorów Towarzystwa Kredytowego Ziemskiego, potem żołnierz AK, był ostatnim właścicielem Łęgonic przed reformą rolną. W dwudziestoleciu międzywojennym liczyły one 333 hektary gruntu i były wzorowo zagospodarowane. Dwór w Łęgonicach po drugiej wojnie światowej użytkowany był przez szkołę podstawową. Obecnie jest własnością prywatną.

Pałac

Budynek murowany i otynkowany na biało, wznosi się na niewielkim wyniesieniu, zbudowany na planie wydłużonego prostokąta. Jest parterowy, z wysokimi suterunami oraz mieszkalnym poddaszem skrytym pod naczółkowym dachem. Boniowane na narożach elewacje są skromne, staranniej opracowano tylko fasadę z trójosiowym pozornym ryzalitem pośrodku, dwukondygnacyjnym. Ryzalit zaakcentowany jest czterokolumnowym portykiem tokańskim, dźwigającym trójkątny fronton z balkonem na wysokości piętra. Schody prowadzące do wejścia głównego oraz dwa półkoliste tarasiki ogrodzone balustradą przed bocznymi interkolumniami zostały ukształtowane w dwudziestoleciu międzywojennym, kiedy dwór poddano gruntownej restauracji. Układ pomieszczeń jest dwutraktowy. Spod portyku wchodzi się do sionki, w której ulokowano wąskie schodki prowadzące na piętro. Za sienią, w trakcie ogrodowym, zamiast obszernego salonu, jak było to często stosowane, znajduje się niewielki pokój o tej samej szerokości co sień. Duży czterookienny salon, usytuowany jest na lewo od głównego wejścia. We wnętrzach nie zachował się pierwotny wystrój.

Park

Kompozycyjnie zbudowano park w oparciu o układ osiowy i promienisty wywodzący się od budynku pałacu. W północnej części głęboki wąwóz pochodzenia polodowcowego, przez który przepływa niewielki strumień bez nazwy. Na zboczach pomnikowe okazy drzew: dąb, wiąz, olsza. Skład gatunkowy drzewostanu: klon pospolity, jawor, kasztanowiec biały, olsza czarna, brzoza brodawkowata, grab pospolity, jesion wyniosły, topola biała, dąb szypułkowy, dąb czerwony, robinia akacyjowa, wierzba krucha, lipa drobnolistna, wiąz szypułkowy, świerk biały, sosna pospolita,

Kościół parafialny p.w. Św. Jana Chrzciciela Kościół Łęgonicach.

Kościół parafialny p.w. Św. Jana Chrzciciela został wzniesiony w 1 poł. XVIII w. Jest to obiekt drewniany o konstrukcji zrębowej, oszalowany. W środku nawa jest prostokątna z węższymi i niższymi prezbiterium, zamkniętym wielobocznie. Przy nawie od pld. i zach. znajdują się kruchty, przy prezbiterium od pld. zakrystia. Na belce tęczowej znajduje się Krucyfiks rokokowy, z drugiej



połowy XVIII w. Kościół jest nakryty dachami dwuspadowymi, gontowymi, z okapami wspartymi na rzeźbionych kroksztynach.

Kościół O.O. Kapucynów w Nowym Mieście nad Pilicą.

Kościół p.w. Św. Kazimierza, murowany, barokowy, zwrócony prezbiterium na zach. Całość na rzucie zbliżonym do kwadratu. Zbudowany w latach 1765 – 1786 z fundacji Stanisława Świdzińskiego i Kazimierza Granowskiego Koronnego. Konsekrowany 1815 r. W latach 1838-40 dodano Kaplice i furty wg planów budowniczego Kamińskiego. Świątynia jest trójnawowa, bazylikowa, z krótkim prostokątnym prezbiterium. Wąskie nawy boczne zredukowano do rzędu Kaplic połączonych wąskimi przejściami. W ich przedłużeniu po obu stronach prezbiterium od półd. zakrystia, od półn. kruchta. Nawy boczne otwarte do głównej arkadami filarówymi. W nawie głównej sklepienie kolebkowe z lunetami w bocznych krzyżowe. Ściany rozczłonkowane zbrojonymi plastrami z bogatym belkowaniem. Fasada wysunięta przed lico ścian naw bocznych zwieńczona trójkątnym szczytem, na narożach ujęta jest parami pilastrów podtrzymujących belkowanie. Kaplica i furty są zwieńczone prostymi attykami z posągami świętych. Budynek nakryty dachem dwuspadowym, nad nawami bocznymi znajdują się dachy pulpitowe.

Klasztor O.O. Kapucynów w Nowym Mieście nad Pilicą.

Na rzucie czworoboku z wirydarzem w środku, przylega skrzydłem pn. do pd. ściany Kościoła, dwukondygnacyjny nakryty dachami dwuspadowymi.

Kościół parafialny p.w. Opieki Matki Boskiej Kościół Nowym Mieście nad Pilicą.

Kościół zbudowany został staraniem Władysława Małachowskiego w 1856 r. na miejscu pierwotnej świątyni drewnianej, która spłonęła w 1843 r. Kościół został konsekrowany 1 czerwca 1884 r. przez biskupa Wincentego Popiela. Zbudowany jest w stylu nawiązującym do neogotyku. Jest to świątynia orientowana, jednonawowa z płytkim transeptem i wieżą od zachodu, oszkarpowana z artykulacją okien ostrołukowych w elewacjach. Od zachodu znajdują się kruchty, od półd. i półn. Zakrystie. Prezbiterium jest wieloboczne. Obok kościoła znajduje się drewniana, czworoboczna dzwonnica o konstrukcji słupowej na podmurówce z 1870 r.

Kościół parafialny p.w. Św. Mikołaja w Żdzarach.

Kościół został zbudowany w 1850 r. po rozebraniu drewnianego z 1758 r. Orientowany, murowany, jednonawowy, z węższym prostokątnym prezbiterium, przy nim od półn. zakrystia i czworoboczna wieża. Stropy płaskie. Wewnątrz i zewnątrz ściany są opilastrowane, z gzymsami. W fasadzie arkadowa wnęka z portalem i półkolistym oknem. Dachy są dwuspadowe.



Kościół p.w. św. Krzyża w Waliskach.

Kościół p.w. św. Krzyża w Waliskach, wzniesiony w 1650 r., z fundacji Agnieszki Łakomej z Ulowa. Orientowany, drewniany, konstrukcji zrębowej. Nawa jest zbliżona do kwadratu z węższym prostokątnym prezbiterium, do którego od wschodu przylega niższa, trójbocznie zamknięta zakrystia.

Zespół pałacowo- parkowy w Gostomii.

Dawny dwór Gostomskich, pierwszych znanych właścicieli, powstał prawdopodobnie w XIV w. Musiał być siedzibą godną wojewodów (Jakub - wojewoda mazowiecki, Jan - łęczycki, Jan - mazowiecki, Anzelm - rawski), kasztelanów (Stanisław - sochaczewski) oraz wielu innych znanych rycerzy czy polityków. Gostomscy herbu Nałęcz (zwani też Leżeńskimi), znani byli ze swej gospodarności i ofiarności. Pozostawili dla potomnych prawidłowo zagospodarowane dobra i liczne fundacje. Majątek Gostomia, przechodząc liczne koleje losu, trafiła w połowie XIX wieku w ręce Jackowskich, herbu Gozdawa.

Pałac

Staraniem Teodora Jackowskiego przebudowano dwór na eklektyczny pałac. Mieszanka stylów późnego baroku, manieryzmu i klasycyzmu, zaowocowała oryginalną bryłą obiektu. Pałac postawiony na wydłużonym planie prostokąta jest murowany z cegły, otynkowany. Zmiany wprowadzone w dwudziestolecie międzywojennym przez nowego właściciela - Emila Grabowskiego, zmieniły całkowicie styl budynku. Pałac zatracił swą lekkość i wdzięk przytłoczony dobudówkami typu „koszarowego”. Lata powojenne, aż do roku 1993, to najgorszy okres wielowiekowej historii zespołu pałacowo-parkowego w Gostomii. Majątek, z licznymi dochodowymi stawami rybnymi, został przejęty przez Państwowe Gospodarstwo Rybackie, które doprowadził ostatecznie do znacznej dewastacji zespołu. W 1995 r. majątek w Gostomii zakupili Państwo Barbara i Lech Staniszewscy. Nowi właściciele w latach 2001 - 2005 wyremontowali pałac zachowując generalnie jego pierwotny wygląd późnoklasycystyczny. Część środkową korpusu pałacowego tworzy piętrowy ryzalit zwieńczony falistym szczytem i poprzedzony półokrągłym przedsionkiem z tarasem. Boczne wejścia flankują kolumny. Powyżej, w dachu znajdują się mansardowe okienka. W zrekonstruowanej części dworu, w jego bocznej elewacji usytuowano pięciokolumnowy podcień zamknięty szczytem dwuspadowego dachu korpusu.

Park

W parku okalającym dwór występuje ok. 40 gatunków drzew i krzewów wraz z pomnikowymi egzemplarzami igliczni trójcierniowej, choiny kanadyjskiej, sosny wejmutki i jodły kalifornijskiej. Park założony wokół pałacu na pomorenowym wzgórzu, otoczony jest wokół stawami łączącymi go z pobliską Pilicą. Układ komunikacyjny parku oparty jest na alejach obsadzonych rzędowo grabami,



wiązami i lipami. Część powierzchni wydzielono na dodatkowy, regularny układ wodny z licznymi wysepkami o charakterze romantycznym. Prowadzi do tej części aleja lipowa zaakcentowana na wstępie dwoma pomnikowymi modrzewiami. Liczne gruzowiska z obrobioną, (choć potłuczoną) kamieniarką, świadczą o istnieniu tu ciekawej tzw. małej architektury ogrodowej.

Dom doktora Jana Bielińskiego w Nowym Mieście nad Pilicą

Jan Bieliński ur. w 1834r., stworzył pierwszy w Polsce zakład przyrodolecznicy prowadzony na zasadach naukowych. Początki Zakładu Przyrodoleczniczego w Nowym Mieście nad Pilicą sięgają roku 1869 jednak uroczyste jego otwarcie nastąpiło 31 maja 1874 r. Zakład dysponował 100 pokojami jedno i wielomiejscowymi z ciepłą i zimną wodą. W budynkach mieściły się łazienki, galeria z wodami mineralnymi, kryta galeria dla spacerów, jadalnia, sala teatralna, czytelnia, pomieszczenia dla poczty, mleczarnia i inne pomieszczenia gospodarcze. Do dyspozycji kuracjuszy było w sezonie trzech lekarzy. Bieliński traktował hydroterapię jako jedną z metod leczenia, której skuteczność zależy od stosowania innych metod leczenia. Z reguły zalecał pracę fizyczną jako samoistną metodę leczenia. W Zakładzie leczono między innym; choroby nerwowe, choroby organów moczowo płciowych, choroby organów trawienia i oddychania, choroby organów krążenia krwi, skóry, osłabienia i niemoce przychodzących do zdrowia po ciężkich chorobach i ogólne leczenie higieniczne. Bywali tu ludzie z kręgu burżuazji i ziemiaństwa, artyści, pisarze, (Ignacy Jan Paderewski, Eliza Orzeszkowa i inni), ale również ludzie ubodzy. Już w roku 1877 leczono w Nowym Mieście 421 pacjentów. To dla ich wygody w sezonie (od 3 maja do 27 października) codziennie z Warszawy z Hotelu Europejskiego wyruszała specjalna karetka do Nowomiejskiego Zakładu. Później zorganizowano również dojazd od kolei ze Skierniewic i Opoczna. To dla nich codziennie grała orkiestra, organizowano przedstawienia odczyty i wycieczki. Zakład przetrwał do wybuchu I wojny światowej. Jesienią 1914 r. Nowe Miasto zostało wielokrotnie ostrzelane przez artylerię niemiecką. W wyniku pożaru część budynków Zakładu zostało spalonych. W 1915r. wojska niemieckie zarekwirowały pozostałe po Zakładzie budynki. Po wojnie dr Bieliński nie zdołał odbudować Zakładu. Zmarł w roku 1919 i został pochowany na nowomiejskim cmentarzu. Staraniem między innymi Stanisława Tkacza miejscowego nauczyciela i społecznika na 560 lecie powstania Nowego Miasta na grobie postawiono skromny obelisk. Na wschód od mostu na Pilicy jest miejsce zwane przez miejscowych "alejami", pozostałość miejsc spacerowych kuracjuszy. Ulica przebiegająca obok Zakładu nazywa się teraz Bielińskiego, a na ocalałym budynku głównym znajduje się tablica poświęcona założycielowi Zakładu Przyrodoleczniczego.



Cmentarz rzymsko-Katolicki przy ul. Warszawskiej w Nowym Mieście nad Pilicą.

Cmentarz grzebalny w Nowym Mieście nad Pilicą został założony w 1828 r. Usytuowany jest przy ul. Warszawskiej w północno – wschodniej części Miasta, na działce ewid. nr 699. W 1919 r. został powiększony. W tym czasie wzniesiono mur ogrodzenia oraz główną bramę. W 1980 r. ponownie został powiększony w kierunku północnym. Obszar cmentarza objęty wpisem posiada kształt nieregularny. Teren nierówny ze znacznym spadkiem w części północno-wschodniej. Układ komunikacyjny regularny w części południowej: kwatowo-krzyżowy z zaakcentowaną aleją główną w kierunku zachód - wschód. W części północnej nieregularny, dostosowany do ukształtowania terenu. Ogrodzenie cmentarza proste, murowane z cegły, otynkowane, w części betonowe. Główna brama z 1 poł. XX w. w formie trzech prostokątnych filarów o wciętych narożach, przykrytych czterospadowymi daszkami. Dominantę przestrzenną stanowi kaplica grobowa Zgromadzenia Braci Sług Maryi Niepokalanej p.w. św. Józefa z 1931 r., usytuowana centralnie. Zgromadzenie to powstało z inicjatywy O. Honorata Koźmińskiego w 1883 r. Działalność jego członków polegała głównie na pracy rzemieślniczej i rolniczej oraz na wychowaniu i nauce zawodu młodzieży. Budynek kaplicy jest murowany, otynkowany, wzniesiony na rzucie prostokąta, jednokondygnacyjny, przykryty dachem dwuspadowym. Elewacja frontowa trójosiowa. Centralnie umieszczony prostokątny portal zakończony łukiem ostrym, o profilowanych ościeżach. Drzwi wejściowe żeliwne dwuskrzydłowe. Po bokach portalu dwa wąskie, wysokie otwory okienne zakończone łukami. Nad wejściem w szczycie umieszczona tablica z datą powstania kaplicy. Kaplicę flankują dwie niższe przybudówki zakończone krenelażem zwieńczone figurami: św. Józefa z Dzieciątkiem z lewej strony od wejścia, św. Antoniego z prawej strony. Na terenie przedmiotowego cmentarza występuje kilkadziesiąt cennych nagrobków pod względem historycznym i artystycznym. Wykonane zostały w XIX w. oraz w 1 poł. XX w. Najstarsze zlokalizowane są w najbliższym otoczeniu kaplicy grobowej. Nagrobki Jana Demanta oraz Szymona i Teofila Czarnockich pochodzą z 2 ćw. XIX w. Większość nagrobków wykonanych jest z piaskowca. Występuje również granit, żeliwo oraz marmur. Na kilku nagrobkach widnieją sygnatury wykonawców lub projektantów: W. Czapliński z Łodzi, F. Wencel, W. Sas z Nowego Miasta nad Pilicą. Szczególnie interesującymi obiektami są: nagrobek ks. Hieronima Żebrowskiego z 1 poł. XX w. o bogato profilowanym cokole marmurowym z dekoracyjnie zdobionym krzyżem ażurowym, nagrobek Aleksandra Wojtczaka z pocz. XX w. w formie steli piaskowcowej z motywem Veraiconu oraz bogato zdobionym krzyżem żeliwnym, żeliwny nagrobek Niusi Łoskowskiej z 4 ćw. XIX w., w formie ozdobnej kolumny zwieńczonej figurą anioła, nagrobek Weroniki z Nerłów Gajewskiej w formie steli płaskorzeźbionej z przedstawieniem Chrystusa, wykonanej z czerwonego piaskowca, w/w nagrobek Szymona i Teofila Czarnockiego w formie płaskiej steli zakończonej łukiem ostrym i zwieńczonej krzyżem rycerskim, nagrobek Marii z Radomskich Zienkowskiej z 1 ćw. XX w. w formie obelisku na bogato profilowanym cokole, grobowiec rodziny Odrowąż – Jacyniczów z 1 poł. XX w. prezentujący geometryczne formy. Na cmentarzu parafialnym w Nowym Mieście nad Pilicą znajduje się wspólna mogiła zmarłych siostrze Zgromadzenia Córek Najczystszej Serca Najświętszej Marii Panny (Sercanek) z grobem



współzałożycielki tego zakonu Pauli Maleckiej zmarłej w 1927 r. oraz kwatera grobowa sióstr ze Zgromadzenia Córek Maryi Niepokalanej z grobem współzałożycielki zgromadzenia Matki Ludwiki Gąsiorowskiej, w współpracującej z bł. O. Honoratem Koźmińskim. Znajdują się tu również mogiły żołnierzy poległych podczas II wojny światowej. Na cmentarzu pochowani są księża i proboszczowie z Nowego Miasta nad Pilicą, m.in.: Ks. Józef Żmijewski, ks. Antoni i Franciszek Lipiński, ks. Jan Ludwik Stemporzecki. Pochowani są tutaj także właściciele ziemscy (m.in. Bolesław Gozdawa Jackowski, właściciel dóbr Gostomia, Borowe i Lipna, Bronisław Dołęga Cieszkowski), osoby zasłużone dla miasta i regionu (m.in.: Jan Damazy Zienkowski- właściciel apteki, zasłużony działacz społeczny, dr Jan Bieliński- twórca pierwszego w Polsce zakładu przyrodoleczniczego, ks. Antoni Szaniawski- założyciel Związku Katolickiego w Królestwie Polskim), żołnierze Legionów Polskich oraz żołnierze AK. Nie występuje dawna zieleń cmentarna.

5.6. Obiekty małej architektury: kapliczki, krzyże i figury przydrożne

Na terenie gminy zlokalizowanych jest dużo kapliczek, krzyży i figur przydrożnych. Obiekty tego typu są rozpowszechnionym elementem krajobrazu nie tylko regionu radomskiego, ale i przeważającej części kraju. Ich ustawianie wiązało się z lokalną tradycją oraz religijnym, duchowym doświadczeniem fundatorów katolickich. Powstawały na pamiątkę ważnych wydarzeń historycznych, sytuacji rodzinnych, z obawy przed chorobami czy wojnami. Miały charakter dziękczynny, suplikacyjny, a nawet odstrasżający. Najczęściej wybierano lokalizację w pobliżu świątyń, przy skrzyżowaniach, przy wjeździe do wsi, przy mostach, a bardziej osobiste przed domami.

Najcenniejszymi obiektami są: figura św. Jana Nepomucena w Żdżarach (1795 r.), kapliczka św. Jana Nepomucena w Waliskach (XVII w.), figura NMP w Nowym Mieście nad Pilicą (1889 r.), kapliczka w Woli Pobiedzińskiej (1934 r.), kapliczka kubaturowa w Gostomii (XIX/XX w.)

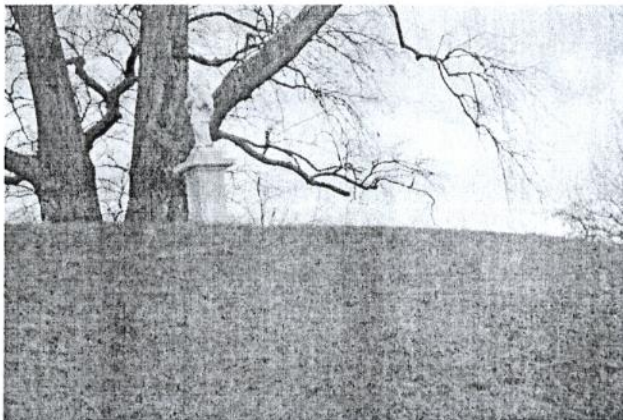
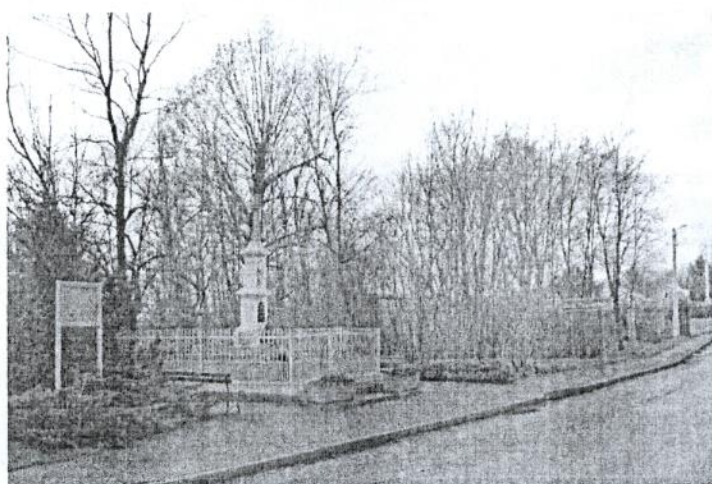


Figura św. Jana Nepomucena w Żdżarach



Kapliczka św. Jana Nepomucena w Waliskach



Kapliczka w Woli Pobiedzińskiej

5.7. Zabytki ruchome.

Zabytkiem ruchomym jest rzecz ruchoma, jej część lub zespół rzeczy ruchomych, będące dziełem człowieka lub związane z jego działalnością i stanowiące świadectwo minionej epoki bądź zdarzenia, których zachowanie leży w interesie społecznym ze względu na posiadaną wartość historyczną, artystyczną lub naukową (art. 3 ustawy z dnia 23 lipca 2003 r.)



Gminny Program Opieki nad Zabytkami dla Miasta i Gminy Nowe Miasto nad Pilicą na lata 2023-2026

Na podstawie art. 10 ust. 1 o ochronie zabytków i opiece nad zabytkami do rejestru wpisuje się zabytek ruchomy na podstawie decyzji wydanej przez Wojewódzkiego Konserwatora Zabytków na wniosek właściciela zabytku ruchomego. Po uprawomocnieniu się decyzji nadawany jest numer rejestru z literą „B”. Do rejestru zabytków ruchomych wpisywane są także nie wymieniane w ustawie obiekty, których „ruchomość” jest problematyczna. Są to mające wartość artystyczną detale architektoniczne czy dekoracje architektoniczne (polichromie, sztukaterie), stale połączone z podłożem elementy wyposażenia wnętrz (różnego rodzaju struktury ołtarzowe, epitafia, kominki, piece) oraz elementy tzw. małej architektury (rzeźby ogrodowe, wodotryski, niekubaturowe kapliczki, krzyże przydrożne czy

Nowe Miasto nad Pilicą, Kościół parafialny pw. Opieki Matki Boskiej Bolesnej

W kościele znajduje się zabytkowe wyposażenie i wystrój wpisane do rejestru zabytków pod nr rej. nr rej. 151/B/96 z dnia 12.08.1996 r.(21 poz.), barokowy obraz przedstawiający MB Różańcową pod nr rej. B-280 z dnia 13.07.2010 r. oraz późnogotycka rzeźba „Pieta z Gostonii” pod nr rej. B-181 z dnia 08.04.2008 r – najcenniejszy zabytek w kościele. Przekazana została do kościoła przez mieszkańców Gostonii w 1990 roku, umieszczona w głównym ołtarzu w 1997 r.. Od tego czasu Matkę Bożą Bolesną ogłoszono patronką parafii Nowe Miasto, a tytuł kościoła zmieniono na Opieki Matki Bożej Bolesnej. Poza tym na wyposażenie składają się obrazy, rzeźby, chrzcielnica, płyty nagrobne i różnego rodzaju obiekty liturgiczne. Większość zabytków pochodzi z XVIII i XIX w. W kościele znajdują się płyty nagrobne: Piotra Fauniego, barokowa 1690 r. Franciszka Filipskiego zm. 1818 r. doktora Józefa Rottendorfa (zm. 1828 r.), Magdaleny Malinowskiej zm. 1832 r. obrazy: św. Tekli, Drzewo Genealogiczne Chrystusa (XVIII w.), feretron barokowy z 1767 r. oraz św. Jana Nepomucena, św. Barbary (XIX w.).



Pieta Gostomska z kościoła parafialnego w Nowym Mieście nad Pilicą



Nowe Miasto nad Pilicą, Kościół i klasztor O. Braci Mniejszych Kapucynów

W kościele i klasztorze występuje wyposażenie wpisane do rej. zabytków pod nr rej. **284/B z dnia 09 lutego 1974 r. (169 poz.)**. Zabytkowe obiekty: ołtarze, konfesjonały, ambona, liczne przedmioty liturgiczne, relikwiarze, epitafia, detal architektoniczny i bogaty zbiór obrazów i portretów. Przeważają zabytki, które powstały w XIX w. W świątyni znajduje się dziewięć ołtarzy ok. 1838 r. o charakterze późnobarokowym. W głównym obrazie: Chrystus na Krzyżu i Św. Kazimierz zapewne Franciszka Smuglewicza. W bocznych obrazach przeważnie z XIX w. Św. Józef z Dzieciątkiem, malował Józef Buchbinder, Św. Ignacy Loyola i Walenty, Matka Boska Częstochowska, Św. Tomasz z Akwinu, Matka Boska Niepokalanie Poczęta, Św. Stanisław Kostka, Antoni Padewski i Stanisław bp. Św. Franciszek Szymona Czechowicza przemalowany Św. Salomea, Tekla i Wojciech, w jednym ołtarzu Krucyfiks z pocz. XIX w. Epitafia: Angelo z Szydłowskich Gostomskiej, zm. 1805 r. oraz Pawła Gostomskiego chorążego ziem pomorskich zm. 1825 r., Kazimierza Słupeckiego 1832 r., Róży z Reszotarskich Gostomskiej zm. 1840 r.

W klasztorze wiszą portrety przeważnie z końca XVIII w. i 1 połowy XIX w. przedstawiające Kapucynów; mal. Ambroży Mieroszewski Tr. Gottofredus de La Porte zm. 1799 r., Fr. Cavolus Bruxellensis z datą 1710 r., Fr. Nilus Münst zm. 1802 r. Fr. Leonardus de Tropez zm. 1629 r. Fr. Emericus Sennel z datą 1680 r. i Fr. Josephus Marra Luini a Lugano zm. 1790 r., Fr. Angelicus e comitibus de Benincasa mel. Misiewicz; mal. Jan Gładysz: Fr. Michael Smarez z datą 1800 r., Fr. Ludomicus Therin Bonesius z datą 1780, Fr. Angelicus Vilginus zm. 1731 i Pius VIII Francisus Xawerius Castigliami zm. 1830, Fr. Osvaldus zm. 1802 r., mal. Ludwik Kozanecki oraz inne portrety fundatorów m.in. Marka Janowicza zm. 1796 r., kapucynów, dygnitarzy woj. rawskiego

Łęgonice, kościół parafialny pw. św. Jana Chrzciciela

Zabytki kościelne zostały wpisane do rejestru zabytków pod nr rej. **170/B/97 z dnia 12.11.1997 r. (18 poz.)**. Ołtarz główny i boczne pochodzą z XVIII w., podobnie jak ambona. Na wyposażeniu znajdują się wartościowe szaty liturgiczne z XVIII i XIX w. Poza tym w świątyni przechowywane są dwa feretrony wpisane do rej. zab. pod nr rej. **B -277 z dnia 08.07.2010 r.**



Ornat czerwony (XVIII w.) z kościoła parafialnego w Łęgonicach.

Żdzary, kościół parafialny pw. św. Mikołaja

Wyposażenie i wystrój zostało wpisane do rej. zabytków pod nr rej. **102/B/95 z dnia 16.01.1995 r. (16 poz.)**. Wszystkie obiekty zabytkowe pochodzą z XIX w. Najcenniejsze są ołtarze boczne z 1850 r., ambona i chrzcielnica oraz polichromia ścienna.

Trzy ołtarze klasycystyczne z 1850 r.; w głównym obraz Matki Boskiej Częstochowskiej w sukienkach z XVIII w. i Św. Mikołaja z XIX w. W bocznych obrazy ś.w. Anny i Józefa z XIX w. Tabernakulum i dwie rzeźby Świętych, barokowe z drewnianego ołtarza. Ambona i chrzcielnica, klasycystyczne ok. 1850 r. Portret Franciszki z Szaniawskich Lanckorońskiej z XVIII – XIX w. Portret trumienny nieznannej damy zm. 1720 r. Płyta nagrobna Macieja Leniecka herbu Paraj zm. 1603 r. z rytą postacią rycerza. Epitafium fundatora Kościoła Józefa Morawskiego zm. 1851 r. Lampa wieczna ażurowa z herbami Ciołek i Rawicz, wczesnobarokowa z I poł. XVII w.

Wola Pobiedzińska, kapliczka w formie krzyża na cokole

Wpisana do rej. zabytków pod nr rej. **B-241 z dnia 01.06.2010 r.** Powstała w 1934 r. Wykonano ją z cegły i otynkowano. Posiada formę krzyża na postumencie. Podstawa jest schodkowa, trzon złożony z czterech części. Na dolnej data 1934, powyżej w arkadowej blendzie inskrypcja /O Jezu Błogosław Nam/. W górnej części, we wnęce figura Matki Boskiej. Całość wieńczy krzyż. Kapliczka wzniesiona na miejscu starszej, usytuowana jest na skraju drogi, na granicy miejscowości Wola Pobiedzińska i Pobieda, obok zejścia do głębokiego jaru prowadzącego do rzeki Pilicy.



5.8. Zabytki archeologiczne.

W granicach administracyjnych gminy Nowe Miasto nad Pilicą brak stanowisk archeologicznych wpisanych do rejestru zabytków C woj. Mazowieckiego. W wyniku przeprowadzonych sukcesywnie badań powierzchniowych i przeprowadzonych kwerend archiwalnych sporządzono wykaz stanowisk archeologicznych uwzględnionych w wykazie do Gminnej Ewidencji Zabytków.

Badania w systemie AZP (Archeologicznego Zdjęcia Polski) na terenie gminy Nowe Miasto nad Pilicą wykonywano w latach 1984 - Badania przeprowadzono w ramach Archeologicznego Zdjęcia Polski (AZP). Teczki zawierające sprawozdania i karty stanowisk archeologicznych KESA znajdują się w archiwum WUOZ w Warszawie Delegatura w Radomiu. Materiał zabytkowy pochodzący z badań AZP przechowywany jest w Muzeum im. Jacka Malczewskiego Radomiu oraz w Państwowym Muzeum Archeologicznym w Warszawie.

Teren gminy rozkłada się na powierzchni 10 obszarów AZP: 68-60, 68-61, 68-62, 69-60,

69-61, 69-62, 69-63, 70-61, 70-62, 70-63. Badanych kolejno przez :

- AZP 68-60 – J. Gula 1984
- AZP 68-61 – J. Gula 1984
- AZP 68-62 – J. Michalski 1985
- AZP 69-60 – J. Karolczyk 1986
- AZP 69-61 – R. Cędrowski 1997
- AZP 69-62 – R. Cędrowski 1997
- AZP 69-63- S. Żółkowski 1990
- AZP 70-61 – M. Bienia 1996
- AZP 70-62 – M. Cieślak , I. Micke 1988
- AZP 70-63 – R. Cędrowski 1999

Zgodnie z wykazem na terenie gminy Nowe Miasto nad Pilicą zarejestrowanych jest 85 stanowisk archeologicznych. Na 255 jednostek : 78 to osady, 6 obozowiska, 2 cmentarzyska, 157 śladów osadniczych i 12 znalezisk luźnych. Zewidencjonowane stanowiska pokazują, że obszar dzisiejszej gminy był zróżnicowany w pradziejach pod względem kulturowym i zasiedlony od paleolitu po okres nowożytny z przewagą osadnictwa z okresu wpływów rzymskich epoki żelaza .



Z informacji zawartych w dokumentacji kart ewidencyjnych stanowisk wynika, iż materiał zabytkowy pochodzący z tych stanowisk stanowiący podstawę ich chronologicznej, funkcjonalnej i kulturowej klasyfikacji jest nieliczny. Uwagę zwraca fakt, iż materiał zabytkowy świadczy nie tyle o istnieniu w miejscu jego znalezienia obozowiska lub osady, ile o zasięgu osadnictwa, rolniczej lub produkcyjnej eksploatacji terenu w określonym okresie np. w okresie średniowiecza lub w czasach nowożytnych.

W celu uściślenia chronologii najciekawszych z nich, rodzaju stanowisk oraz ich dokładnego zasięgu, zalecane było by przeprowadzenie szczegółowej inwentaryzacji oraz rozważenie możliwości ich rozpoznania poprzez z użyciem metod nieinwazyjnych i zweryfikowanie poprzez założenie wykopów sondażowych. Na podstawie uzyskanych wyników najcenniejsze stanowiska należy objąć prawną ochroną konserwatorską poprzez wpisanie ich do rejestru zabytków archeologicznych woj. mazowieckiego.

Zaewidencjonowane stanowiska obecnie nie są zagrożone. Należy jednak mieć na uwadze fakt, iż w przypadku realizacji w tym rejonie różnego rodzaju inwestycji, np.: budowy dróg, regulacji koryt rzek i cieków wodnych, układania instalacji wodno-kanalizacyjnej, gazowej, kabli telefonicznych, energetycznych oraz rozwojem budownictwa mieszkaniowego, gospodarczego lub przemysłowego, eksploatacją piasek i żwirowni sytuacja ta ulegnie radykalnej zmianie. Wobec powyższego wszelkie prace ziemne winny być objęte nadzorem archeologicznym

5.9. Zabytki w zbiorach muzealnych.

Muzeum Regionalne w Nowym Mieście nad Pilicą przy Placu O. H. Koźmińskiego 7a. Otwarcie muzeum nastąpiło w 1960 roku w 560 rocznicę nadania miastu praw miejskich. Zbiory muzeum liczą ponad 700 muzealiów z dziedziny archeologii, etnografii, historii i numizmatyki. Większość z nich ofiarował założyciel muzeum - Stanisław Tkacz. Do najstarszych należą kamienne narzędzia z okresu neolitu i okresu brązu oraz gliniane naczynia z okresu średniowiecza, starodruki z XVII wieku. Dużo miejsca poświęcone jest historii Nowego Miasta z przełomu XIX i XX wieku, kiedy to dr Jan Bieliński zorganizował pierwszy w Królestwie Polskim zakład przyrodoleczniczy.

Muzeum bł. Honorata znajdujące się przy klasztorze OO. Kapucynów w Nowym Mieście nad Pilicą jest szczególnym miejscem pamięci. Znajdują się w nim różne przedmioty, które przybliżają epokę w jakiej żył Błogosławiony. Zebrane są również dzieła Honorata, jego rękopisy, a także różne przedmioty użytku codziennego. **Najcenniejszą „relikwią” jest konfesjonał** w którym ojciec Honorat spowiadał.



5.10. Miejsca Pamięci Narodowej.

Zgodnie z art. 6 ust. 1 pkt 1h ustawy z dnia 23 lipca 2003 r. o ochronie zabytków i opiece nad zabytkami (Dz. U. z 2022, poz. 840.) podlegają miejsca upamiętniające wydarzenia historyczne bądź działalność wybitnych osobistości lub instytucji.

Miejscem Pamięci Narodowej może być:

1/ grób lub cmentarz wojenny

2/ nieruchomość lub obiekt budowlany albo jego pozostałości, upamiętniające postaci lub wydarzenia znaczące dla Narodu i Państwa Polskiego, a w szczególności pomnik, krzyż przydrożny, kapliczka, kopiec;

3) inny obiekt lub przedmiot związany z wydarzeniami lub postaciami znaczącymi dla dziedzictwa Narodu i Państwa Polskiego, a w szczególności tablica pamiątkowa.

W 2016 r. zlikwidowano Radę Ochrony Pamięci Walk i Męczeństwa. Jej kompetencje przejął Instytut Pamięci Narodowej- Biuro Upamiętniania Walk i Męczeństwa

Zadania biura polegają na:

- inicjowaniu opieki nad miejscami walk i męczeństwa oraz trwałego upamiętniania faktów, wydarzeń i postaci związanych z tymi miejscami;
- współdziałaniu w organizowaniu obchodów, uroczystości, przedsięwzięć wydawniczych i wystawienniczych;
- ocenianiu stanu opieki nad miejscami i trwałymi obiektami pamięci narodowej, w szczególności nad grobami i cmentarzami wojennymi oraz walk narodowowyzwoleńczych i cmentarzami ofiar totalitarnego terroru;
- opiniowaniu pod względem historycznym wniosków o trwałe upamiętnienie miejsc i wydarzeń historycznych;
- współdziałaniu ze środowiskami i organizacjami emigracyjnymi i polonijnymi oraz polskimi poza granicami Rzeczypospolitej Polskiej, w sprawowaniu opieki nad miejscami walk i męczeństwa Narodu Polskiego za granicą.

Rada do Spraw Muzeów i Miejsc Pamięci Narodowej działa na podstawie art. 7 ustawy z dnia 21 listopada 1996 r. o muzeach (Dz. U. z 2020 r., poz. 902).

Rada do Spraw Muzeów i Miejsc Pamięci Narodowej jest organem opiniodawczo-doradczym ministra właściwego do spraw kultury i ochrony dziedzictwa narodowego w sprawach zarządzania, finansowania oraz polityki kulturalnej w zakresie muzealnictwa oraz spraw związanych z miejscami pamięci narodowej, w tym pomnikami zagłady.



Wojewoda wydaje zezwolenie na remonty i stawienie nowych nagrobków na grobach wojennych w trybie art. 5 ustawy z dnia 28 marca 1933 r. o grobach i cmentarzach wojennych (Dz. U. 2017, poz. 681).

Nowe upamiętnienia wymagają uzgodnienia w Biurze Upamiętniania Walk i Męczeństwa w Instytucie Pamięci Narodowej (ul. Wołoska 7, 02-675 Warszawa buwim@ipn.gov.pl) powołanego 01.08.2016 r. na mocy ustawy stawy z 29 kwietnia 2016 r. o zmianie ustawy o Instytucie Pamięci Narodowej – Komisji Ścigania Zbrodni przeciwko Narodowi Polskiemu oraz niektórych innych ustaw.

5.11. Gminna Ewidencja Zabytków dla Miasta i Gminy Nowe Miasto nad Pilicą.

Zgodnie z art. 21 w/w ustawy podstawą opracowania programu opieki nad zabytkami jest gminna ewidencja zabytków. Według Rozporządzenie Ministra Kultury i Dziedzictwa Narodowego z dnia 26 maja 2011 r. w sprawie prowadzenia rejestru zabytków, krajowej, wojewódzkiej i gminnej ewidencji zabytków oraz krajowego wykazu zabytków skradzionych lub wywiezionych za granicę niezgodnie z prawem (Dz. U. z 2021 r., poz. 56) GEZ jest prowadzona w formie zbioru kart adresowych zabytków nieruchomości z terenu gminy. Karta ewidencyjna zabytku zawiera dane umożliwiające określenie zabytku, jego miejsce położenia (adres), czas powstania, historię i opis wartości, stan zachowania oraz wskazanie właściciela i posiadacza zabytku. Obecnie włączanie karty adresowej lub jej wyłączenie wymaga poinformowania właściciela danej nieruchomości o zamiarze dokonania tych czynności i następnie o dokonaniu tych czynności.

Na podstawie nowelizacji ustawy o ochronie zabytków i opiece nad zabytkami z dnia 18 marca 2010 r. (Dz. U. 2010 r. nr 75 poz. 474), która weszła w życie 5 czerwca 2010 r. (art. 7) określone zostały zabytki, które powinny znaleźć się w gminnej ewidencji zabytków.

Są to zabytki nieruchome:

- wpisane do rejestru zabytków,
- znajdujące się w wojewódzkiej ewidencji zabytków,
- zabytki nieruchome wyznaczone przez wojewódzkiego konserwatora zabytków do ujęcia w wojewódzkiej ewidencji zabytków,
- inne wyznaczone przez wójta (burmistrza, prezydenta miasta) w porozumieniu z wojewódzkim konserwatorem zabytków.

Zweryfikowana gminna ewidencja zabytków nie jest zamknięta i może być zwiększana zgodnie z przepisami ustawy o ochronie zabytków i opiece nad zabytkami.

W celu przeprowadzenia prac remontowych, wymagających pozwolenia na budowę (przebudowa dachu, rozbudowa budynku) przy zabytku znajdującym się w Gminnej Ewidencji Zabytków należy wystąpić z wnioskiem do Starostwa Powiatowego w Radomiu. Pozwolenie na budowę zostanie wydane po uzgodnieniu z wojewódzkim konserwatorem zabytków. W przypadku prac nie wymagających pozwolenia na budowę właściciel zabytku gminnego zgłasza prace do



Gminny Program Opieki nad Zabytkami dla Miasta i Gminy Nowe Miasto nad Pilicą na lata 2023-2026

starostwa powiatowego, które zostają zaopiniowane przez wojewódzkiego konserwatora zabytków.

Gminna ewidencja Zabytków została przyjęta Uchwałą nr III/10/2010 Rady Miejskiej w Nowym Mieście nad Pilicą z dnia 10.12.2010 r.

Dotychczas wykreślono z GEZ następujące obiekty:

- budynek przy Pl. Koźmińskiego 5,
- budynek przy ul. Warszawskiej 47 w Nowym Mieście nad Pilicą,
- budynek przy ul. Warszawskiej 6 w Nowym Mieście nad Pilicą,
- figura św. Józefa przy ul. Bielińskiego 26 w Nowym Mieście nad Pilicą,
- budynek przy ul. Warszawskiej 49 w Nowym Mieście nad Pilicą.

W styczniu 2023 r. została przeprowadzona weryfikacja terenowa gminnej ewidencji zabytków. W jej wyniku stwierdzono, że następujące obiekty nie istnieją w terenie:

- 3 mogiły żołnierskie z cmentarza rzymsko-katolickiego przy ul. Warszawskiej w Nowym Mieście nad Pilicą zostały zlikwidowane, a szczątki poległych przeniesione do nowego grobu.
- budynek przy ul. Targowej 13 w Nowym Mieście nad Pilicą,
- budynek przy ul. Targowej 45 w Nowym Mieście nad Pilicą,
- budynek przy Pl. Koźmińskiego 12 w Nowym Mieście nad Pilicą,
- budynek przy Pl. Koźmińskiego 18 w Nowym Mieście nad Pilicą,
- kapliczka z 2 ćw. XX w. usytuowana przy ul. Warszawskiej 59 w Nowym Mieście nad Pilicą,

Natomiast tablica pamiątkowa Wł. Leweckiego, żołnierza AK była związana historycznie z nieistniejącym już budynkiem przy ul. Warszawskiej 6 w Nowym Mieście nad Pilicą.

Proponuje się również wyłączenie z GEZ następujących obiektów:

- budynek przy ul. Targowej 25a w Nowym Mieście nad Pilicą (w tym miejscu prawdopodobnie znajduje się współczesny obiekt pod tym adresem),
- budynek przy Pl. Kościuszki 6 w Nowym Mieście nad Pilicą (budynek przebudowany).
- figura NMP z 1926 r., usytuowana przy skrzyżowaniu ul. Warszawskiej i Świdrygały.



Gminny Program Opieki nad Zabytkami dla Miasta i Gminy Nowe Miasto nad Pilicą na lata 2023-2026

- figura MB z 1900 r., usytuowana w sąsiedztwie kościoła pw. Opieki MB przy ul. Targowej 58 (obecna figura pochodzi z 1999/2000 r.)

W tym celu należy wystąpić do Mazowieckiego Wojewódzkiego Konserwatora Zabytków o zaopiniowanie zmian w Gminnej Ewidencji Zabytków Gminy Nowe Miasto nad Pilicą w tym zakresie.

Aktualnie w wykazie GEZ znajduje się 129 obiektów, w tym m.in.:

- 52 domy murowane,
- 30 kapliczek, figur, krzyży przydrożnych,
- 3 pałace,
- 5 parków oraz aleja zabytkowa,
- 3 budynki przemysłowe,
- 5 kościołów (w tym 2 drewniane),
- 3 cmentarze,
- 3 budynki użyteczności publicznej.

6. STAN ZACHOWANIA I ZAGOSPODAROWANIA ZABYTKÓW ORAZ RODZAJE ZAGROŻEŃ.

Stan zachowania i zagospodarowania zabytków znajdujących się w Gminnej Ewidencji Zabytków dla Miasta i Gminy Nowe Miasto nad Pilicą jest bardzo zróżnicowany.

W bardzo dobrym i dobrym stanie zachowania są głównie zabytki sakralne: kościoły parafialne w Nowym Mieście, Łęgonicach (wraz z dzwonnica), Żdzarach, kościół i klasztor OO. Kapucynów w Nowym Mieście, kościoły filialne w Nowych Łęgonicach i Waliskach, kaplice cmentarne na cmentarzach w Żdzarach i Nowym Mieście nad Pilicą, figury i kapliczki przydrożne, m.in. figura św. Jana Nepomucena w Żdzarach, kapliczka w Woli Pobiedzińskiej; plebanie w Żdzarach, Łęgonicach i Nowym Mieście nad Pilicą. Poza tym w dobrym stanie technicznym jest zespół pałacowo-parkowy w Gostomii, budynek szkoły w Gostomii, i pojedyncze domy, stanowiące zabudowę małomiasteczkową Nowego Miasta nad Pilicą.

W dostatecznym stanie jest pałac w Łęgonicach. Wymaga bieżących napraw.



Gminny Program Opieki nad Zabytkami dla Miasta i Gminy Nowe Miasto nad Pilicą na lata 2023-2026

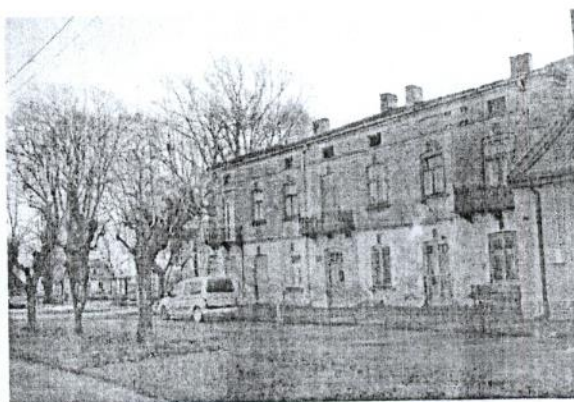


Budynek dworu w Żdżarach.

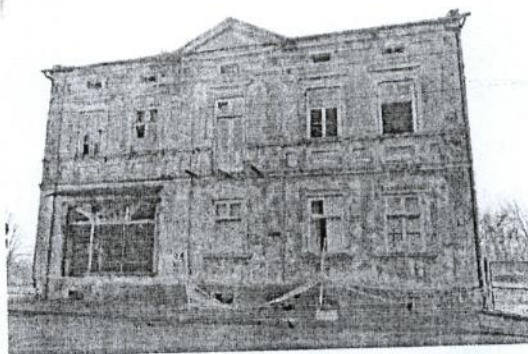
W stanie dostatecznym są m.in.: młyn murowany w Borowcu (jest nadal użytkowany), młyn murowany w Gostomii, młyn murowany przy ul. Warszawskiej (obiekt użytkowany), dom J. Bielińskiego przy ul. Bielińskiego 28 w Nowym Mieście nad Pilicą

W niedostatecznym lub złym stanie zachowania są, m.in.: budynku wozowni i stajni w Łęgonicach, budynku pofolwarczne w Żdżarach (Obora, stajnia, wozownia), historyczne nagrobki zlokalizowane na zabytkowych cmentarzach.

W bardzo złym stanie są: kamienica przy ul. Targowej 48 w Nowym Mieście nad Pilicą, kamienica na Pl. O. Koźmińskiego 10 w Nowym Mieście nad Pilicą. W mieście występują budynki przekształcone: dom przy ul. Pilicznej 9 i dom przy Warszawskiej 41. Pilnego remontu wymaga budynek dworu w Żdżarach, który nie posiada pokrycia dachowego.



Kamienica przy ul. Targowej 48 w Nowym Mieście nad Pilicą



Kamienica na Pl. O. Koźmińskiego w Nowym Mieście nad Pilicą.

7. OCENA STANU DZIEDZICTWA KULTUROWEGO GMINY. ANALIZA SZANS I ZAGROŻEŃ.

Ocena stanu dziedzictwa kulturowego gminy oraz krajobrazu kulturowego gminy została wykonana w oparciu o wizje lokalne w terenie, przegląd dostępnej literatury oraz dokumentów gminnych, dokumentacji konserwatorskiej znajdującej się w Wojewódzkim Urzędzie Ochrony Zabytków Delegatura w Radomiu i informacji uzyskanych w gminie.

Mocne Strony	Słabe Strony
<ul style="list-style-type: none">▪ Występowanie różnorodnego krajobrazu kulturowego,▪ Występowanie obszarów i obiektów cennych przyrodniczo,▪ liczne, oznakowane szlaki turystyczne biegnące przez teren gminy,▪ występowanie obiektów zabytkowych i historycznych o wartościach regionalnych,▪ opieka lokalnych społeczności nad krzyżami i kapliczkami przydrożnymi,▪ funkcjonowanie muzeum regionalnego w Nowym Mieście nad Pilicą,▪ Funkcjonowanie późnośredniowiecznego układu	<ul style="list-style-type: none">▪ Występowanie obiektów zabytkowych, będących w bardzo złym stanie zachowania,▪ niewystarczające działania na rzecz ochrony zabytków gminnych i opieki nad zabytkami / brak spójnego systemu zachęt i finansowania prac przy zabytkach oraz narzędzi prawnych i administracyjnych/,▪ brak oznakowania zabytków wpisanych do rejestru zabytków znakiem „zabytek chroniony prawem”▪ brak uzgodnień z urzędem konserwatorskim prac remontowych i konserwatorskich przy zabytkach



Gminny Program Opieki nad Zabytkami dla Miasta i Gminy Nowe Miasto nad Pilicą na lata 2023-2026

<p>urbanistycznego w Nowym Mieście nad Pilicą,</p> <ul style="list-style-type: none">▪ możliwość ubiegania się o dotacje na prace remontowe i konserwatorski przy zabytkach wpisanych do rejestru zabytków (Wojewódzki Urząd Ochrony Zabytków, Sejmik Województwa Mazowieckiego oraz Gmina Nowe Miasto nad Pilicą)▪ możliwość ubiegania się o środki zewnętrzne na projekty związane z turystyką.▪ znaczna liczba obiektów wpisanych do Gminnej Ewidencji Zabytków.▪ Klimat i tradycje przyrodolecnicze.	<p>znajdujących się w gminnej ewidencji zabytków (docieplanie budynków),</p> <ul style="list-style-type: none">▪ występowanie zabytków, które nie są użytkowane.▪ Niewystarczająca promocja walorów turystycznych gminy.
---------------------------------------------------------------------------------------------------------------------------------------------------------------------------------------------------------------------------------------------------------------------------------------------------------------------------------------------------------------------------------------------------------------------------------------------------------------------------------------------------------------------------------------------------	-------------------------------------------------------------------------------------------------------------------------------------------------------------------------------------------------------------------------------------------------

Szanse	Zagrożenia
<ul style="list-style-type: none">▪ Zachowanie w jak najlepszym stanie zabytków znajdujących się w gminnej ewidencji zabytków,▪ poprawa infrastruktury turystycznej,▪ oznakowanie zabytków,▪ aktywniejsza działalność instytucji kultury, szkół i organizacji społecznych na rzecz zachowania dziedzictwa kulturowego gminy;▪ wsparcie Urzędu miejskiego odnośnie składania wniosków dotacyjnych do WUOZ i Sejmiku Województwa Mazowieckiego)	<ul style="list-style-type: none">▪ Brak korzystnych dla właścicieli zabytków rozwiązań systemowych odnośnie wsparcia prawnego i finansowego.▪ postępująca degradacja pałacu w Nowym Mieście nad Pilicą oraz historycznych nagrobków.▪ realizacja prac remontowych i konserwatorskich przy zabytkach w sposób niewłaściwy, niezgodny ze standardami konserwatorskimi,▪ występowanie zagrożeń zewnętrznych: pożary, powódzie.



8. Założenia Gminnego Programu Opieki nad zabytkami dla Miasta i Gminy Nowe Miasto nad Pilicą na lata 2023-2026.

Uwzględniając cele wymienione w ustawie o ochronie zabytków i opiece nad zabytkami w wyniku dokonanej kompleksowej analizy stanu dziedzictwa kulturowego w Gminie Nowe Miasto nad Pilicą w oparciu o inne dokumenty strategiczne utworzone na poziomie gminy i doświadczenia z realizacji GPOnZ na lata 2010-2014 zostały sformułowane następujące priorytety w perspektywie wieloletniej, kierunki i działania w perspektywie 4- letniej.

Priorytet 1. Dokumentacja dziedzictwa kulturowego.	
Kierunki	Działania
1.Prowadzenie Gminnej Ewidencji Zabytków.	1.Opracowanie aktualnych kart adresowych zabytków GEZ.
	2. Wyłączanie z GEZ w przypadku np. zniszczenia zabytku, utraty wartości zabytkowych i wydawanie stosownych uchwał/zarządzeń w tych sprawach.
	3. Udostępnienie wykazu Gminnej Ewidencji Zabytków mieszkańcom gminy oraz tekstu Gminnego Programu Opieki nad Zabytkami.
2. Monitorowanie stanu zachowania obiektów ujętych w Gminnej Ewidencji Zabytków oraz stanu prawnego dotyczącego ochrony zabytków i opieki nad zabytkami.	4. Wyznaczenie osoby zajmującej się sprawami ochrony zabytków i opieki nad zabytkami (znajomość przepisów prawa, współpraca z pracownikami urzędu konserwatorskiego, wiedza na temat zasobów zabytkowych gminy, itp.).
	5.Dokonywanie przeglądów obiektów z gminnej ewidencji zabytków z udziałem pracowników urzędu konserwatorskiego. Monitorowanie stanu



Gminny Program Opieki nad Zabytkami dla Miasta i Gminy Nowe Miasto nad Pilicą na lata 2023-2026

	zachowania obiektów
Priorytet 2 Optymalizacja narzędzi wsparcia dla właścicieli zabytków oraz narzędzi prawnych i administracyjnych dla ochrony zabytków.	
Kierunki	Działania
1. Zahamowanie procesów degradacji zabytków i doprowadzenie do poprawy stanu ich zachowania.	1. Realizacja gminnego mechanizmu finansowego mającego na celu dofinansowanie prac przy zabytkach, będących własnością osób prywatnych, organizacji pozarządowych czy wspólnot, na podstawie ustawy o ochronie zabytków i opiece nad zabytkami/ np. na prace niezbędne do zahamowania postępującej degradacji obiektu zabytkowego.
	2. Informowanie właścicieli zabytków o istniejących źródłach finansowania /Wojewódzki Urząd Ochrony Zabytków, samorząd wojewódzki, Ministerstwo Kultury i Dziedzictwa Narodowego,
	3. Współpraca z organizacjami pozarządowymi w zakresie zachowania dziedzictwa materialnego niematerialnego gminy.
2. Sprawowanie właściwej ochrony nad obiektami zabytkowymi.	5. Realizacja zapisów w Studium Uwarunkowań i Kierunków Zagospodarowania Przestrzennego, mająca na celu utrzymanie zrównoważonego krajobrazu kulturowego i przyrodniczego gminy Nowe Miasto nad Pilicą.
	6. Podjęcie działań administracyjnych mających na celu zachowanie budynku dworu w Żdżarach.
	7. Inicjowanie działań administracyjnych w obszarach, gdzie występują zagrożenia dla zabytków.



Gminny Program Opieki nad Zabytkami dla Miasta i Gminy Nowe Miasto nad Pilicą na lata 2023-2026

Priorytet 3 Rozwój turystyki na terenie gminy Nowe Miasto nad Pilicą	
Kierunki	Działania
1. Promowanie dziedzictwa kulturowego gminy.	1. Wspieranie działań mających na celu zachowanie tradycji ludowych i obrzędów/ dziedzictwa niematerialnego/
	2. Podniesienie rangi najważniejszych imprez kulturalnych w gminie.
	3. Propagowanie miejsc historycznych.
3. Podejmowanie działań zwiększających atrakcyjność zabytków na potrzeby turystyczne.	4. Oznakowanie zabytków wpisanych do rejestru zabytków- znakiem: obiekt chroniony prawnie - we współpracy ze Starostwem Powiatowym w Zwoleńiu
	5. Współpraca z właścicielami zabytków odnośnie udostępniania ich turystom.
	6. Realizacja projektów finansowanych ze środków zewnętrznych dot. rozbudowy infrastruktury turystycznej w pobliżu obiektów zabytkowych.



9. INSTRUMENTARIUM REALIZACJI GMINNEGO PROGRAMU OPIEKI NAD ZABYTKAMI.

Podmiotem formułującym gminny program opieki nad zabytkami jest samorząd Gminy Nowe Miasto nad Pilicą. Realizacja programu odbywać się będzie poprzez szereg działań władz gminy jak również jednostek podległych i współpracujących zmierzających do osiągnięcia określonych w przedmiotowym dokumencie celów. Program jest skierowany przede wszystkim do społeczności lokalnej dzięki akceptacji i współpracy której realizacja programowych celów będzie mogła mieć szanse powodzenia i w konsekwencji ma jej przynieść wymierne korzyści.

W celu realizacji niniejszego programu opieki nad zabytkami dla Miasta i Gminy Nowe Miasto nad Pilicą wykorzystane zostaną następujące kategorie instrumentów: instrumenty prawne, instrumenty finansowe, instrumenty społeczne, instrumenty koordynacji, instrumenty kontrolne.

- instrumenty prawne – wynikające z przepisów ustawowych, m.in.: uchwalanie miejscowych planów zagospodarowania przestrzennego, powołanie parku kulturowego, wnioskowanie o wpis do rejestru zabytków obiektów będących własnością gminy, wdrożenie uchwały krajobrazowej, wykonywanie decyzji administracyjnych, np. wojewódzkiego konserwatora zabytków, itp.;
- instrumenty finansowe – finansowanie prac konserwatorskich i remontowych przy obiektach zabytkowych będących własnością gminy, korzystanie z programów uwzględniających finansowanie z funduszy europejskich oraz dotacje na remonty obiektów wpisanych do rejestru zabytków niebędących własnością gminy, dla właścicieli i posiadaczy zabytków wpisanych indywidualnie do rejestru zabytków oraz włączonych do gminnej ewidencji zabytków;
- instrumenty koordynacji – realizacja projektów i programów dotyczących ochrony dziedzictwa kulturowego zapisanych w gminnej strategii i innych dokumentach, współpraca w zakresie ochrony i opieki nad zabytkami z innymi jednostkami samorządowymi, z powiatem i samorządem województwa, organizacjami wyznaniowymi oraz bezpośrednio z właścicielami zabytków;
- instrumenty społeczne – m.in. działania edukacyjne, promocyjne, współpraca z organizacjami społecznymi i pozarządowymi, konsultacje z właścicielami obiektów zabytkowych;
- instrumenty kontrolne – aktualizacja gminnej ewidencji zabytków, monitoring stanu zagospodarowania przestrzennego oraz stanu zachowania dziedzictwa kulturowego, sporządzanie sprawozdań z realizacji Gminnego Programu Opieki nad Zabytkami oraz aktualizacja przedmiotowego dokumentu wynikająca z czteroletniego okresu jego obowiązywania.



10. ZASADY OCENY REALIZACJI GMINNEGO PROGRAMU OPIEKI NAD ZABYTKAMI.

Zgodnie z zapisami Ustawy o ochronie zabytków i opiece nad zabytkami Burmistrz ma obowiązek sporządzania co dwa lata sprawozdań z realizacji Gminnego Programu Opieki nad Zabytkami. Sprawozdanie to ma być przedstawione Radzie Gminy.

W celu dokonania oceny gminnego Programu Opieki nad Zabytkami dla Miasta i Gminy Nowe Miasto nad Pilicą niezbędne jest prowadzenie monitoringu działań podejmowanych dla realizacji poszczególnych działań określonych w tym programie.

Gmina Nowe Miasto nad Pilicą podejmując działania na rzecz ochrony zabytków i opieki nad zabytkami bazowała na uchwalonym w 2010 r. Gminnym Programie Opieki nad Zabytkami Gminy Nowe Miasto nad Pilicą na lata 2010-2014.

W ramach Priorytetu I „Rewaloryzacja dziedzictwa kulturowego jako element rozwoju społeczno-gospodarczego gminy” wykonano również przy wsparciu gminy wiele prac remontowo-konserwatorskich:

- odnowiono figurę MB z 1933 r. w Gostomii,
 - wymieniono stare, betonowe ogrodzenie cmentarza rzymsko-katolickiego przy ul. Warszawskiej w Nowym Mieście nad Pilicą,
 - odnowiono figurę NMP przy ul. Tomaszowskiej w Nowym Mieście nad Pilicą,
 - wyremontowano kaplicę grobową na cmentarzu rzymsko-katolickim przy ul. Warszawskiej w Nowym Mieście nad Pilicą,
 - w 2017 r. ekshumowano i przeniesiono do zbiorowego grobu szczątki żołnierzy polskich z II wojny światowej,
- oraz
- prowadzenie bieżących prac pielęgnacyjnych przez gminę w parku pałacowym w Nowym Mieście nad Pilicą,
 - sprawowanie przez gminę bieżącej opieki nad miejscami pamięci narodowej.
 - Gmina Nowe Miasto nad Pilicą udzieliła w 2016 r. dotacji na konserwację zabytkowych obrazów z kościoła parafialnego pw. św. Mikołaja w Żdżarach,
 - Rada Miejska w Nowym Mieście nad Pilicą przyjęła chwałę nr XXXI/209/2021 Rady Miejskiej w Nowym Mieście nad Pilicą z dnia 25 marca 2021 r. w sprawie określenia zasad udzielania dotacji na prace konserwatorskie, restauratorskie lub roboty budowlane przy zabytkach wpisanych do rejestru zabytków, położonych lub znajdujących się na obszarze Gminy Nowe Miasto nad Pilicą.



Gminny Program Opieki nad Zabytkami dla Miasta i Gminy Nowe Miasto nad Pilicą na lata 2023-2026

W ramach Priorytetu II „Ochrona i świadome kształtowanie krajobrazu kulturowego”:

- Rada Miejska w Nowym Mieście nad Pilicą przyjęła Uchwałą nr XVIII/135/2020 w dniu 16.01.2020 r., Studium Uwarunkowań i Kierunków Zagospodarowania Przestrzennego Miasta i Gminy Nowe Miasto nad

- wpisano do rejestru zabytków cmentarz rzymsko-katolicki z 1828 r. przy ul. Warszawskiej w Nowym Mieście nad Pilicą.

W ramach Priorytetu III „Badanie i dokumentacja dziedzictwa kulturowego oraz promocja i edukacja”:

- gmina wspierała turystykę kajakową na Pilicy,

- gmina prowadziła działania mające na celu polepszenie infrastruktury turystycznej w gminie Nowe Miasto nad Pilicą

- gmina wprowadziła zmiany w gminnej ewidencji zabytków:

1/ Zarządzeniem z dnia 04.09.2013 r. 2013 r. został wykreślony z GEZ budynek przy Pl. Koźmińskiego 5,

2/ Uchwałą nr XXXIII/226/2017 z dnia 22.06.2017 r. wykreślono z GEZ budynek przy ul. Warszawskiej 47 w Nowym Mieście nad Pilicą,

3/ Zarządzeniem nr 36/2018 r. z dnia 30.05.2018 r. wykreślono z GEZ budynek przy ul. Warszawskiej 6 w Nowym Mieście nad Pilicą,

4/ Zarządzeniem nr 32/2020 z dnia 15.04.2020 r. wykreślono z GEZ figurę św. Józefa przy ul. Bielińskiego 26 w Nowym Mieście nad Pilicą,

5/ Zarządzeniem z dnia 14.07.2020 r. wykreślono z GEZ budynek przy ul. Warszawskiej 49 w Nowym Mieście nad Pilicą.

11. ŹRÓDŁA FINANSOWANIA GMINNEGO PROGRAMU OPIEKI NAD ZABYTKAMI.

W zakresie sprawowania opieki nad zabytkami osoba fizyczna lub jednostka organizacyjna posiadająca tytuł prawny do zabytku (wpisanego do rejestru zabytków) wynikający z prawa własności, użytkowania wieczystego, trwałego zarządu, ograniczonego prawa rzeczowego albo stosunku zobowiązaniowego finansuje prowadzenie prac konserwatorskich, restauratorskich i robót budowlanych przy tym zabytku (art. 71 ustawy z dnia 23 lipca 2003 r. o ochronie zabytków i opiece nad zabytkami)



Gminny Program Opieki nad Zabytkami dla Miasta i Gminy Nowe Miasto nad Pilicą na lata 2023-2026

Jednocześnie w/w ustawa wskazuje na możliwość pozyskania środków zewnętrznych w formie dotacji celowej z budżetu państwa na dofinansowanie prac prowadzonych przy zabytkach (art. 74):

- ministra właściwego do spraw kultury i ochrony dziedzictwa narodowego ze środków finansowych z części budżetu państwa „Kultura i Ochrona Dziedzictwa Narodowego. Program „Ochrona Zabytków”. Można starać się o przyznanie środków finansowych następujące zadania: prace konserwatorskie, restauratorskie lub roboty budowlane przy zabytku wpisanym do rejestru zabytków planowanych do przeprowadzenia w roku udzielenia dofinansowania; prace konserwatorskie, restauratorskie lub roboty budowlane przy zabytku wpisanym do rejestru zabytków przeprowadzonych w okresie trzech lat poprzedzających rok złożenia wniosku (po wykonaniu wszystkich prac lub robót określonych w pozwoleniu wydanym przez wojewódzkiego konserwatora zabytków).
- wojewódzkiego konserwatora zabytków ze środków finansowych z budżetu państwa w części, której dysponentem jest wojewoda. Pozyskana dotacja może być przyznana na:
 - Sporządzenie ekspertyz technicznych i konserwatorskich;
 - Przeprowadzenie badań konserwatorskich lub architektonicznych;
 - Wykonanie dokumentacji konserwatorskiej;
 - Opracowanie programu prac konserwatorskich i restauratorskich;
 - Wykonanie projektu budowlanego zgodnie z przepisami Prawa budowlanego;
 - Sporządzenie projektu odtworzenia kompozycji wnętrz;
 - Zabezpieczenie, zachowanie i utrwalenie substancji zabytku;
 - Stabilizację konstrukcyjną części składowych zabytku lub ich odtworzenie w zakresie niezbędnym dla zachowania tego zabytku; 76
 - Odnowienie lub uzupełnienie tynków i okładzin architektonicznych albo ich całkowite odtworzenie, z uwzględnieniem charakterystycznej dla tego zabytku kolorystyki;
 - Odtworzenie zniszczonej przynależności zabytku, jeżeli odtworzenie to nie przekracza 50% oryginalnej substancji tej przynależności;
 - Odnowienie lub całkowite odtworzenie okien, w tym ościeżnic i okiennic, zewnętrznych drzwi i drzwi, więźby dachowej, pokrycia dachowego, rynien i rur spustowych;



Gminny Program Opieki nad Zabytkami dla Miasta i Gminy Nowe Miasto nad Pilicą na lata 2023-2026

- Modernizację instalacji elektrycznej w zabytkach drewnianych lub w zabytkach, które posiadają oryginalne, wykonane z drewna części składowe i przynależności;
- Wykonanie izolacji przeciwwilgociowej;
- Uzupełnianie narysów ziemnych dzieł architektury obronnej oraz zabytków archeologicznych nieruchomości o własnych formach krajobrazowych;
- Działania zmierzające do wyeksponowania istniejących, oryginalnych elementów zabytkowego układu parku lub ogrodu;
- Zakup materiałów konserwatorskich i budowlanych, niezbędnych do wykonania prac i robót przy zabytku wpisanym do rejestru, o których mowa w pkt 7–15;
- Zakup i montaż instalacji przeciwwłamaniowej oraz przeciwpożarowej i odgromowej.

Szczegółowe uregulowania w tym zakresie zawiera Rozporządzenie Ministra Kultury z dnia 16 sierpnia 2017 r. w sprawie dotacji celowej na prace konserwatorskie lub restauratorskie przy zabytku wpisanym na Listę Skarbów Dziedzictwa oraz prace konserwatorskie, restauratorskie i roboty budowlane przy zabytku wpisanym do rejestru zabytków (Dz.U. 2017 r., poz. 1674).

Inne źródła dofinansowania projektów związanych z pracami przy zabytkach oraz projektów pośrednio związanych z ochroną dziedzictwa to:

Środki z Funduszy Europejskich, dystrybuowane na poziomie krajowym;

Środki z Regionalnych Programów Operacyjnych, dystrybuowane na poziomie województw;

Środki z Europejskich programów specjalnych, współpracy transgranicznej

Środki wojewódzkie, przyznawane przez marszałków województw - zgodnie z art. 77 ustawy o ochronie zabytków i opiece nad zabytkami;

Środki własne gminy - zgodnie z art. 81 ustawy o ochronie zabytków i opiece nad zabytkami.

Informacje na temat zasad i kryteriów dotyczących możliwości pozyskania środków finansowych na zadania związane z ochroną i opieką nad zabytkami znajdują się na następujących stronach internetowych: Informacje o zasadach i kryteriach dotyczących możliwości pozyskiwania środków finansowych na zadania związane z ochroną i opieką nad zabytkami znajdują się na podanych poniżej stronach:

Mazowiecki Wojewódzki Konserwator Zabytków www.mwz.pl (dotacje)



Gminny Program Opieki nad Zabytkami dla Miasta i Gminy Nowe Miasto nad Pilicą na lata 2023-2026

Informacje dotyczące programów Ministra Kultury i Dziedzictwa Narodowego www.gov.pl › web › kultura › programy-mkidn-2021

Informacje dotyczące programów operacyjnych „Regionalne programy operacyjne” www.rpo.mazowia.gov.pl

Informacje dotyczące programu operacyjnego „Fundusz dla organizacji pozarządowych” www.funduszngo.pl

Informacje dotyczące przyznawania dotacji przez Instytut Pamięci Narodowej <https://ipn.gov.pl/pl/upamietnianie/groby-weteranow-walk-o/dotacje-i-swiadczenia/64096,Dotacje-i-swiadczenia.html>

Informacje o udzielaniu dotacji w zakresie ochrony zabytków i opieki nad zabytkami, m.in. dla powiatów i gmin ze środków Województwa Mazowieckiego www.mazovia.pl

Informacje o dotacjach na zabytki znajdujących się w GEZ można uzyskać w Lokalnej Grupie Działania „Puszcza Kozienicka”.



Gminny Program Opieki nad Zabytkami dla Miasta i Gminy Nowe Miasto nad Pilicą na lata 2023-2026

Załącznik nr 1

Wykaz Gminnej Ewidencji Zabytków dla Miasta i Gminy Nowe Miasto nad Pilicą (po weryfikacji terenowej w 01.2023 r.)

L.P.	Miejscowość, adres	Obiekt	Forma ochrony
1.	Betek / Świdrygały	Krzyż przydrożny z 1939 r.	
2.	Betek	Kapliczka z 1939 r.	
3.	Borowiec	Młyn wodny, murowany lata 20-te XX w.	WEZ
4.	Godzimierz	Kapliczka murowana z 1883 r.	
5.	Gostomia 10	Młyn elektryczny, dom młynarza, murowany XIX/XX w.	WEZ
6.	Gostomia 1	Szkoła murowana z 1926 r.	
7.	Gostomia 15/17	Kapliczka z 1841 r.	
8.	Gostomia	Kapliczka z 1933 r.	
9.	Gostomia 75	Zespół pałacowo- parkowy, pałac, 1 poł. XIX w.	Rejestr zabytków, WEZ
10.	Gostomia 75	Zespół pałacowo- parkowy, park, 1 poł. XIX w.	Rejestr zabytków, WEZ
11.	Gostomia 75	Kapliczka, XIX /XX w.	
12.	Jankowice	Kapliczka z 1929 r.	
13.	Jankowice 43	Park krajobrazowy, I ćw. XIX w.	Rejestr, WEZ, mpzp
14.	Łęgonice	Zespół pałacowo - parkowy, pałac z 1827 r.	Rejestr zabytków, WEZ
15.	Łęgonice	Zespół pałacowo- parkowy, park z 1827 r.	Rejestr zabytków, WEZ
16.	Łęgonice	Stajnia, murowana I poł. XIX w.	Teren wpisany do rejestru
17.	Łęgonice	Wozownia, murowana I poł. XIX w.	Teren wpisany do rejestru
18.	Łęgonice 60	Plebania I ćw. XX w.	



Gminny Program Opieki nad Zabytkami dla Miasta i Gminy Nowe Miasto nad Pilicą na lata 2023-2026

L.P.	Miejscowość, adres	Obiekt	Forma ochrony
19.	Łęgonice 60	Dzwonnica drewniana z XVIII w.	Rejestr zabytków, WEZ
20.	Łęgonice 60	Kościół p.w. Jana Chrzciciela z XVIII w.	Rejestr zabytków, WEZ
21.	Łęgonice	Kapliczka z 1938 r.	
22.	Łęgonice	Kapliczka z 1912 r.	
23.	Łęgonice	Cmentarz rzymsko- katolicki, XIX / XX w.	WEZ
24.	Nowe Łęgonice 5	Kościół p.w. św. Rocha, 1922- 1928 r.	Rejestr zabytków, WEZ
25.	Nowe Łęgonice	Mogiła Zbiorowa Poległych w I i II wojnie światowej	
26.	Nowe Miasto nad Pilicą, ul. Tomaszowska 3	Zespół pałacowy, pałac Małachowskich, 1735 -1756 r.	Rejestr zabytków, WEZ, mpzp 'A'
27.	Nowe Miasto nad Pilicą ul. Tomaszowska 3	Zespół pałacowy, park, I poł XVIII w.	Rejestr zabytków, WEZ, mpzp „A”
28.	Nowe Miasto nad Pilicą ul. Targowa 56	Kościół p.w. Opieki Matki Boskiej z 1856 r.	Rejestr zabytków, WEZ, mpzp „A”
29.	Nowe Miasto nad Pilicą ul. Targowa 56	Dzwonnica drewniana z 1870 r.	Rejestr zabytków, WEZ, mpzp
30.	Nowe Miasto nad Pilicą ul. Targowa 56	Ogrodzenie murowane, II poł. XIX w.	MPZP
31.	Nowe Miasto nad Pilicą ul. Targowa 58	Plebania murowana, II poł. XIX w.	mpzp
32.	Nowe Miasto nad Pilicą ul. Targowa 58	Figura NMP, murowana z 1936 r.	
33.	Nowe Miasto nad Pilicą ul. Targowa 58	Figura MB, murowana z 1900 r.	mpzp
34.	Nowe Miasto nad Pilicą pl. Koźmińskiego	Figura Pana Jezusa, murowana z 1905 r.	mpzp
35.	Nowe Miasto nad Pilicą ul. Warszawska 48	Cmentarz rzymsko- katolicki, XIX / XX w.	Rejestr zabytków, WEZ, mpzp
36.	Nowe Miasto nad Pilicą ul. Warszawska 48	Kaplica Grobowa Braci Sług Maryi Niepokalanej z 1931 r.	Rejestr zabytków, WEZ, mpzp
37.	Nowe Miasto nad Pilicą pl. Koźmińskiego 19	Figura N. M. Niepokalanej, murowana z 1889 r.	mpzp
38.	Nowe Miasto nad Pilicą ul. Kolejowa 26	Budynek stacji wąskotorowej, murowany z 1922 r.	Rejestr zabytków, WEZ, mpzp



Gminny Program Opieki nad Zabytkami dla Miasta i Gminy Nowe Miasto nad Pilicą na lata 2023-2026

L.P.	Miejscowość, adres	Obiekt	Forma ochrony
39.	Nowe Miasto nad Pilicą ul. Bielińskiego 28	d. dwór – obecnie dom mieszkalny murowany II poł. XIX w. dom dr Bielińskiego	mpzp
40.	Nowe Miasto nad Pilicą ul. Góra	Kapliczka z 1938 r.	
41.	Nowe Miasto nad Pilicą ul. Góra 33	Kapliczka z 1928 r.	
42.	Nowe Miasto nad Pilicą ul. Targowa 1	Dom mieszkalny, murowany, lata 20-te XX w.	mpzp
43.	Nowe Miasto nad Pilicą ul. Targowa 4/4a	Dom mieszkalny, murowany, lata 30-te XX w.	mpzp
44.	Nowe Miasto nad Pilicą ul. Targowa 15	Dom mieszkalny, murowany, lata 30-te XX w.	mpzp
45.	Nowe Miasto nad Pilicą ul. Targowa 17	Dom mieszkalny, murowany, lata 30-te XX w.	mpzp
46.	Nowe Miasto nad Pilicą ul. Targowa 19	Dom mieszkalny murowany, lata 30-te XX w.	
47.	Nowe Miasto nad Pilicą ul. Targowa 21	Dom mieszkalny murowany, lata 30-te XX w.	
48.	Nowe Miasto nad Pilicą ul. Targowa 23	Dom mieszkalny, murowany, lata 30-te XX w.	
49.	Nowe Miasto nad Pilicą ul. Targowa 25a	Dom mieszkalny, murowany, 1 ćw. XX w.	mpzp
50.	Nowe Miasto nad Pilicą ul. Targowa 33	Dom mieszkalny, murowany z 1930 r.	mpzp
51.	Nowe Miasto nad Pilicą ul. Targowa 35	Dom mieszkalny, murowany z 1918 r.	mpzp
52.	Nowe Miasto nad Pilicą ul. Targowa 36	Dom mieszkalny, murowany, lata 20-te XX w.	mpzp
53.	Nowe Miasto nad Pilicą ul. Targowa 37/39	Dom mieszkalny, murowany, lata 20-te XX w.	mpzp
54.	Nowe Miasto nad Pilicą ul. Targowa 41	Dom mieszkalny, murowany, lata 20-te XX w.	mpzp
55.	Nowe Miasto nad Pilicą ul. Targowa 43	Dom mieszkalny, murowany, lata 20-te XX w.	mpzp
56.	Nowe Miasto nad Pilicą ul. Targowa 47	Dom mieszkalny, murowany, lata 20-te XX w.	mpzp
57.	Nowe Miasto nad Pilicą ul. Targowa 48	Dom mieszkalny, murowany, XIX / XX w.	mpzp
58.	Nowe Miasto nad Pilicą ul. Targowa 49	Dom mieszkalny, murowany, lata 20-te XX w.	mpzp



Gminny Program Opieki nad Zabytkami dla Miasta i Gminy Nowe Miasto nad Pilicą na lata 2023-2026

L.P.	Miejscowość, adres	Obiekt	Forma ochrony
59.	Nowe Miasto nad Pilicą ul. Targowa 55	Dom mieszkalny, murowany, lata 20-te XX w.	mpzp
60.	Nowe Miasto nad Pilicą ul. Targowa 57	Dom mieszkalny, murowany, lata 20-te XX w.	mpzp
61.	Nowe Miasto nad Pilicą ul. Targowa 63	Dom mieszkalny, murowany, lata 20-te XX w.	mpzp
62.	Nowe Miasto nad Pilicą ul. Mostowa 11	Kapliczka z 1930 r.	
63.	Nowe Miasto nad Pilicą ul. Mostowa 9	Krzyż z 1894 r.	
64.	Nowe Miasto nad Pilicą ul. Ogrodowa 8	Dom mieszkalny, drewn/murowany, lata 20- te XX w.	mpzp
65.	Nowe Miasto nad Pilicą ul. Ogrodowa 18	Willa, murowana, ok. 1918 r.	mpzp
66.	Nowe Miasto nad Pilicą ul. Piliczna 9	d. szkoła ob. Zakład produkcyjny murowany 1818 r. przebudowany w 1936 r.	mpzp
67.	Nowe Miasto nad Pilicą ul. Piliczna 21	Dom mieszkalny drewn./murowany, XIX / XX w.	mpzp
68.	Nowe Miasto nad Pilicą pl. Kościuszki 5	Dom mieszkalny, murowany, lata 20-te XX w.	mpzp
69.	Nowe Miasto nad Pilicą pl. Kościuszki 6	Dom mieszkalny, murowany, 2 ćw. XIX w.	mpzp
70.	Nowe Miasto nad Pilicą pl. Kościuszki 7	Dom mieszkalny, murowany, lata 20-te XX w.	mpzp
71.	Nowe Miasto nad Pilicą pl. Kościuszki 9	Bank Spółdzielczy, murowany, ok. 1918 r.	mpzp
72.	Nowe Miasto nad Pilicą pl. Kościuszki	Pomnik ku czci Tadeusza Kościuszki z 1930 r.	mpzp
73.	Nowe Miasto nad Pilicą pl. Kościuszki 11	Dom Pomocy Społecznej, murowany, lata 20-te XX w.	mpzp
74.	Nowe Miasto nad Pilicą pl. Kościuszki 12	Dom mieszkalny, murowany, 2 ćw. XX w.	mpzp
75.	Nowe Miasto nad Pilicą Pl. Kościuszki 13	Dom mieszkalny, murowany, 1 ćw. XX w.	mpzp
76.	Nowe Miasto nad Pilicą pl. AK 1	Dom mieszkalny murowany z 1920 r.	mpzp
77.	Nowe Miasto nad Pilicą pl. Koźmińskiego 4	Dom mieszkalny, murowany, 1 ćw. XX w.	
78.	Nowe Miasto nad Pilicą pl. Koźmińskiego 6a	Dom mieszkalny, murowany, 1 ćw. XX w.	mpzp



Gminny Program Opieki nad Zabytkami dla Miasta i Gminy Nowe Miasto nad Pilicą na lata 2023-2026

L.P.	Miejscowość, adres	Obiekt	Forma ochrony
79.	Nowe Miasto nad Pilicą pl. Koźmińskiego 6	Dom mieszkalny, murowany, I ćw. XX w.	mpzp
80.	Nowe Miasto nad Pilicą pl. Koźmińskiego 9	Szkolny Ośrodek Wychowawczy, murowany, I ćw. XX w.	mpzp
81.	Nowe Miasto nad Pilicą pl. Koźmińskiego 10	Dom mieszkalny, murowany z 1898 r.	mpzp
82.	Nowe Miasto nad Pilicą pl. Koźmińskiego 15	Dom mieszkalny, drewniany, I ćw. XX w.	Rejestr zabytków, mpzp
83.	Nowe Miasto nad Pilicą pl. Koźmińskiego 16	Dom mieszkalny, murowany, I ćw. XX w.	mpzp
84.	Nowe Miasto nad Pilicą pl. Koźmińskiego 19	Klasztor OO. Kapucynów, II poł XVIII w.	Rejestr zabytków, WEZ, mpzp „A”
85.	Nowe Miasto nad Pilicą pl. Koźmińskiego 19	Kościół OO. Kapucynów p.w. św. Kazimierza, II poł XVIII w.	Rejestr zabytków, WEZ, mpzp „A”
86.	Nowe Miasto nad Pilicą pl. Koźmińskiego	Pomnik ku czci ojca Honorata Koźmińskiego	
87.	Nowe Miasto nad Pilicą ul. Rawska 1	Dom mieszkalny, drewn./murowany, XIX / XX w.	mpzp
88.	Nowe Miasto nad Pilicą ul. Rawska 3	Dom mieszkalny, murowany, XIX / XX w.	mpzp
89.	Nowe Miasto nad Pilicą ul. Rawska 4	Dom mieszkalny, murowany, I ćw. XX w.	mpzp
90.	Nowe Miasto nad Pilicą ul. Rawska 5	Dom mieszkalny murowany, I ćw. XX w.	mpzp
91.	Nowe Miasto nad Pilicą ul. Rawska 10	Dom mieszkalny, murowany, lata 20-te XX w.	mpzp
92.	Nowe Miasto nad Pilicą ul. Rawska 12	Dom mieszkalny, murowany, lata 20-te XX w.	mpzp
93.	Nowe Miasto nad Pilicą ul. Warszawska 1	Dom mieszkalny, murowany, I ćw. XX w.	mpzp
94.	Nowe Miasto nad Pilicą ul. Warszawska 3	Dom mieszkalny, murowany, I ćw. XX w.	mpzp
95.	Nowe Miasto nad Pilicą ul. Warszawska 8	Dom mieszkalny, murowany, I ćw. XX w.	mpzp
96.	Nowe Miasto nad Pilicą ul. Warszawska 18	Dom mieszkalny, murowany, I ćw. XX w.	mpzp
97.	Nowe Miasto nad Pilicą ul. Warszawska 27	Dom mieszkalny, murowany, I ćw. XX w.	mpzp
98.	Nowe Miasto nad Pilicą ul. Warszawska 34	Dom mieszkalny, murowany, I ćw. XX w.	mpzp



Gminny Program Opieki nad Zabytkami dla Miasta i Gminy Nowe Miasto nad Pilicą na lata 2023-2026

L.P.	Miejscowość, adres	Obiekt	Forma ochrony
99.	Nowe Miasto nad Pilicą ul. Warszawska 39	Dom mieszkalny, murowany, I ćw. XX w.	mpzp
100.	Nowe Miasto nad Pilicą ul. Warszawska 41	Dom mieszkalny, murowany, lata 20-te XX w.	mpzp
101.	Nowe Miasto nad Pilicą ul. Warszawska 43	Dom mieszkalny, drewniany, I ćw. XX w.	mpzp
102.	Nowe Miasto nad Pilicą ul. Warszawska 71	Willa, murowana po 1918 r.	mpzp
103.	Nowe Miasto nad Pilicą ul. Warszawska 44	d. kuźnia, murowana po 1918 r.	mpzp
104.	Nowe Miasto nad Pilicą ul. Warszawska 73	Młyn elektryczny murowany po 1918 r.	mpzp
105.	Nowe Miasto nad Pilicą ul. Warszawska	Kapliczka z figurą NMP, ok. 1926 r.	
106.	Nowe Miasto nad Pilicą ul. Tomaszowska	Figurka N.M.P z 1900 r.	
107.	Pobiedna 30	Kapliczka, I ćw. XX w.	
108.	Rosocha	Krzyż z 1896 r.	
109.	Rosocha/Sacin	Kapliczka z 1904 r.	
110.	Waliska	Kościół p.w. św. Krzyża z 1650 r.	Rejestr zabytków, WEZ
111.	Waliska	Rzeźba murowana XVII w., przy Kościele	Rejestr zabytków, WEZ
112.	Waliska 12	Park dworski, XIX / XX w.	Rejestr zabytków, WEZ
113.	Wola Pobiedzińska 17	Kapliczka z 1926 r.	Rejestr zabytków, WEZ
114.	Wola Pobiedzińska	Krzyż przydrożny, I ćw. XX w.	
115.	Wólka Ligęzowska	Krzyż przydrożny, I ćw. XX w.	
116.	Żdźary 17	Młyn elektryczny, murowany z 1917 r.	
117.	Żdźary 74	Kościół p.w. św. Mikołaja z 1850 r.	Rejestr zabytków, WEZ
118.	Żdźary 74	Plebania murowana z 1929 r.	
119.	Żdźary	Kaplica grobowa, murowana 1870 r.	WEZ



Gminny Program Opieki nad Zabytkami dla Miasta i Gminy Nowe Miasto nad Pilicą na lata 2023-2026

L.P.	Miejscowość, adres	Obiekt	Forma ochrony
120.	Żdźary 75	Dwór murowany, I ćw. XX w.	WEZ
121.	Żdźary 84	Wozownia murowana z 1917 r.	
122.	Żdźary 84	Obora I murowana z 1917 r.	
123.	Żdźary 84	Obora II murowana z 1917 r.	
124.	Żdźary 84	Chlew murowany z 1917 r.	
125.	Żdźary 84	Ogrodzenie murowane z 1917 r.	
126.	Żdźary	Aleja kasztanowa XIX/XX w.	
127.	Żdźary 75	Park dworski, XVIII w.	Rejestr zabytków, WEZ
128.	Żdźary	Cmentarz rzymsko- katolicki, XIX /XX w.	WEZ
129.	Żdźarki	Kapliczka z 1938 r.	



Gminny Program Opieki nad Zabytkami dla Miasta i Gminy Nowe Miasto nad Pilicą na lata 2023-2026

Załącznik nr 2

Alfabetyczny wykaz stanowisk archeologicznych. Gmina Nowe Miasto nad Pilicą, stan na 10.01.2023 r. (Precyzyjna lokalizacja dostępna w archiwum Wojewódzkiego Urzędu Ochrony Zabytków w Warszawie Delegatura w Radomiu lub w dziale archeologii Narodowego Instytutu Dziedzictwa w Warszawie).

Miejscowość	Nr stan. w miejscowości	Obszar AZP/nr stan. na obszarze	Funkcja stanowiska	Kultura	Chronologia
Bełek	1	69-63/5	śląd osad.	łużycka? grobow kloszowych?	Okres halszacki
			śląd osad.		Późne średniowiecze.
Nowe Bieliny	1	69-61/24	śląd osad.	przeworska?	Wczesna Epoka Żelaza
			osada?		Starożytność
			śląd osad.		Okres nowożytny
Nowe Bieliny	2	69-61/25	osada	przeworska	Młodszy okres przedrzymski
			osada		Wczesne średniowiecze XI-XIII w.
			śląd osad.		Okres nowożytny XVI-XVII w.
Nowe Bieliny	3	69-61/26	śląd osad.		Starożytność
			śląd osad.		Wczesne średniowiecze
			osada		Późne średniowiecze - Okres nowożytny XV-XVII w.
Nowe Bieliny	4	69-61/27	śląd osad.	przeworska	Młodszy okres przedrzymski ?
			osada		Wczesne średniowiecze XI-XII w.
			osada		Późne średniowiecze - Okres nowożytny XV-XVI w. (XVII w.?)



Gminny Program Opieki nad Zabytkami dla Miasta i Gminy Nowe Miasto nad Pilicą na lata 2023-2026

Miejscowość	Nr stan. w miejscowości	Obszar AZP/nr stan. na obszarze	Funkcja stanowiska	Kultura	Chronologia
Nowe Bieliny	5	69-61/28	śląd osad.		Wczesne średniowiecze X-XI w.
			osada		Późne średniowiecze – Okres nowożytny XV-XVI w.
Nowe Bieliny	6	69-61/29	śląd osad.		Epoka kamienia - Epoka brązu
			śląd osad.		Neolit
Nowe Bieliny	7	69-61/40	śląd osad.		Neolit
			osada?		Wczesna Epoka Żelaza
			osada	przeworska?	Młodszy okres przedrzymski - okres wpływów rzymskich ?
			śląd osad.		Późne średniowiecze - okres nowożytny XV-XVI w.
Borowina/Osiczyna	1	70-62/46	śląd osad.		Epoka brązu
			śląd osad.		Neolit
Domaniewice	1	70-61/1	śląd osad.	janisławicka i nieokreślone	Mezolit
		69-61/8	śląd osad.		Mezolit , neolit
Domaniewice	2	69-61/9	śląd osad.	janisławicka i inne	Mezolit
Domaniewice	3	69-61/13	śląd osad.		Wczesne średniowiecze
			osada?		Okres nowożytny XVI-XVII w.
Domaniewice	4	69-61/14	osada?		Wczesne średniowiecze
			osada?		Późne średniowiecze XIV -XV w.
Domaniewice	5	69-61/15	śląd osad.		Wczesne średniowiecze
			osada?		Okres nowożytny XVI-XVII w.
Domaniewice	6	69-61/16	śląd osad.		Wczesne średniowiecze
			śląd osad.		Późne średniowiecze - okres nowożytny XV-XVI w.



Gminny Program Opieki nad Zabytkami dla Miasta i Gminy Nowe Miasto nad Pilicą na lata 2023-2026

Miejscowość	Nr stan. w miejscowości	Obszar AZP/nr stan. na obszarze	Funkcja stanowiska	Kultura	Chronologia
Domaniewice	7	69-61/17	osada?		Wczesne średniowiecze XII-XIII w.
			śląd osad.		Okres nowożytny XVII-XVIII w.
Domaniewice	8	69-61/18	osada?		Starożytność
			śląd osad.		Okres nowożytny
Domaniewice	9	69-61/19	osada?		Starożytność
			śląd osad.		Okres nowożytny XVI-XVII w.
Domaniewice	10	69-61/20	śląd osad.		Wczesne średniowiecze XI-XII w.
			śląd osad.		Późne średniowiecze XIV-XV w.
Domaniewice	11	69-61/23	śląd osad.	przeworska?	Młodszy okres przedrzymski . – okres wpływów rzymskich?
			śląd osad.		Starożytność
			śląd osad.		Wczesne średniowiecze
Domaniewice-Łęgonice	1	70-61/2	śląd osad.		Mezolit i neolit
Godzimirz	1	68-61/5	śląd osad.		Mezolit - neolit
Gostomia	5	69-62/3	śląd osad.		Epoka brązu
			śląd osad.		Starożytność
			śląd osad.		Okres nowożytny
Gostomia Rowy	1	69-63/7	śląd osad.	przeworska	Okres wpływów rzymskich
			śląd osad.		Średniowiecze XIV-XV w.
Jankowice	1	69-61/44	osada?	łużycka?	Epoka brązu - wczesna epoka żelaza ?
			osada		Starożytność
			śląd osad.		Wczesne średniowiecze
			śląd osad.		Okres nowożytny XVI-XVIII w.
Łęgonice	1	70-62/27	znal. luźne		Neolit
		69-61/7	śląd osad.		Neolit



Gminny Program Opieki nad Zabytkami dla Miasta i Gminy Nowe Miasto nad Pilicą na lata 2023-2026

Miejscowość	Nr stan. w miejscowości	Obszar AZP/nr stan. na obszarze	Funkcja stanowiska	Kultura	Chronologia
			osada produkcyjno-mieszkalna	przeworska	Młodszy okres wpływów rzymskich (fazy B2-C1-D)
Łęgonice	2	70-62/28	znal. luźne		Neolit lub epoka brązu
Łęgonice	3	69-61/1	śląd osad.		Starożytność
Łęgonice	4	69-61/2	śląd osad.		Wczesne średniowiecze
Łęgonice	5	69-61/3	śląd osad.		Późne średniowiecze 1. poł. XIV w.
Łęgonice	6	69-61/4	śląd osad.		w. średn. i p. średn.
Łęgonice	7	69-61/5	śląd osad.	przeworska	Młodszy okres przedrzymski - okres wpływów rzymskich
Łęgonice	8	69-61/6	obozowisko?	świderska	Paleolit schyłkowy
			obozowisko?	janisławicka	Mezolit
			śląd osad.	grobow kloszowych	Wczesna epoka żelaza
			śląd osad.	przeworska?	Okres wpływów rzymskich .?
Łęgonice	10	69-61/10	śląd osad.		Epoka kamienia - epoka brązu
			śląd osad.		Starożytność
			śląd osad.		Późne średniowiecze XV w.
Łęgonice	11	69-61/11	śląd osad.		Epoka kamienia - epoka brązu
			śląd osad.		Starożytność
Łęgonice	12	69-61/12	osada?		Okres wpływów rzymskich ?
Łęgonice	13	69-62/11	osada?	grobow kloszowych?	Wczesna epoka żelaza?
			śląd osad.		Okres nowożytny
Łęgonice	14	69-62/12	śląd osad.		Okres wpływów rzymskich ?
			śląd osad.		Późne średniowiecze XV w.
Łęgonice	15	69-62/13	śląd osad.		Starożytność



Gminny Program Opieki nad Zabytkami dla Miasta i Gminy Nowe Miasto nad Pilicą na lata 2023-2026

Miejscowość	Nr stan. w miejscowości	Obszar AZP/nr stan. na obszarze	Funkcja stanowiska	Kultura	Chronologia
			śląd osad.		Wczesne średniowiecze VIII-X w.
			śląd osad.		XVII w.
Łęgonice	16	69-62/14	śląd osad.		Wczesne średniowiecze ?
Łęgonice	17	69-62/15	osada?		Okres wpływów rzymskich ?
Łęgonice	18	69-62/16	osada?		Wczesne średniowiecze
			śląd osad.		Okres nowożytny XVI-XVII w.
Łęgonice	19	69-62/17	śląd osad.		Neolit?
			śląd osad.		Późne średniowiecze XV w.
			osada		Okres nowożytny XVI-XVII w.
Łęgonice	1	70-61/13	znal. luźne		Neolit
			osada	Przeworska	Młodszy okres wpływów rzymskich oraz okres wpływów rzymskich
		70-61/12	obozowisko	Świderska	Paleolit schyłkowy
			obozowisko	Janisławicka	Mezolit
			obozowisko		Neolit
			śląd osad.	Ggrobów kłoszowych	Wczesna epoka żelaza
śląd osad.		Okres . wpływów rzymskich			
Łęgonice	2	70-61/14	osada?	Pprzeworska	Młodszy okres przedrzymski - okres wpływów rzym.
Łęgonice	3	70-62/29	znal. luźne		Neolit - epoka brazu
Łęgonice	4	70-62/30	śląd osad.		Starożytność
			śląd osad.	Łużycka	Nieokreślona
			śląd osad.	Przeworska	Młodszy okres przedrzymski lub wczesny okres wpływów rzymskich
			osada	Przeworska	Okres wpływów rzymskich



Gminny Program Opieki nad Zabytkami dla Miasta i Gminy Nowe Miasto nad Pilicą na lata 2023-2026

Miejscowość	Nr stan. w miejscowości	Obszar AZP/nr stan. na obszarze	Funkcja stanowiska	Kultura	Chronologia
			osada		Okres nowożytny XVI w.
Łęgonice	5	70-62/31	osada?	Przeworska	Okres wpływów rzymskich
			śląd osad.		Wczesne średniowiecze
			śląd osad.		Okres nowożytny
			śląd osad.		
Małe Łęgonice	1	70-62/32	cmentarzysko ciałopalne płaskie	Przeworska	Koniec PL II lub początek PL III do poł. lub 2. poł. B2
			śląd osad.		Średniowiecze 1. poł. XIV w.
Małe Łęgonice	5	70-62/33	śląd osad.		Epoka kamienia - epoka brązu
			śląd osad.		Nieokreślona
Małe Łęgonice	6	70-62/34	śląd osad.	Przeworska	Okres wpływów rzymskich lub późny okres wpływów rzymskich
			osada		Wczesne średniowiecze XII-XIV w.
Małe Łęgonice	7	70-62/35	osada		Epoka brązu
Małe Łęgonice	8	70-62/36	osada		Wczesne średniowiecze XII w.
Małe Łęgonice	9	70-62/37	śląd osad.		Średniowiecze - okres nowożytny XV-XVI w.
Małe Łęgonice	10	70-62/38	śląd osad.		Mezolit-neolit
			śląd osad.		Neolit
Małe Łęgonice	11	70-62/45	śląd osad.		Paleolit schyłkowy
Nowe Miasto nad Pilicą	1	70-62/15	cmentarzysko ciałopalne	Przeworska	PL III-B2
Nowe Miasto nad Pilicą	2	70-62/16	osada	Przeworska	Wczesny okres wpływów rzymskich
		69-62/1	śląd osad.	Przeworska	Młodszy okres przedrzymski - okres wpływów rzymskich
Nowe Miasto nad Pilicą	3	70-62/17	osada		Średniowiecze
			osada		Okres nowożytny
Nowe Miasto nad Pilicą	4	70-62/18	Znalezisko luźne		Epoka kamienia - epoka brązu



Gminny Program Opieki nad Zabytkami dla Miasta i Gminy Nowe Miasto nad Pilicą na lata 2023-2026

Miejscowość	Nr stan. w miejscowości	Obszar AZP/nr stan. na obszarze	Funkcja stanowiska	Kultura	Chronologia
Nowe Miasto nad Pilicą	5	70-62/19	znal. luźne	Pucharów lejkowatych	Neolit
Nowe Miasto nad Pilicą	6	70-62/20	znal. luźne	Ceramiki sznurowej	Neolit
Nowe Miasto nad Pilicą	7	70-62/21	znal. luźne	Ceramiki sznurowej	Neolit
Nowe Miasto nad Pilicą	8	70-62/22	znal. luźne		Neolit – epoka brązu
Nowe Miasto nad Pilicą	9	70-62/23	osada	Ceramiki sznurowej	Neolit
Nowe Miasto nad Pilicą	10	70-62/24	znal. luźne	Łużycka	Nieokreślona
Nowe Miasto nad Pilicą	11	70-62/25	śląd osad.		Epoka kamienia - epoka brązu
			śląd osad.		Starożytność
			śląd osad.	Łużycka	Nieokreślona
			osada	Przeworska	Okres wpływów rzymskich
			osada		Średniowiecze XIV-XV w.
Nowe Miasto nad Pilicą	12	70-62/26	śląd osad.		Epoka kamienia - epoka brązu
			śląd osad.	Przeworska	Późny okres wpływów rzymskich
			osada		Średniowiecze XIV-XV w.
Nowe Miasto nad Pilicą	13	69-62/6	osada		Starożytność
			osada		Starożytność – wczesne średniowiecze
			osada		Wczesne średniowiecze X-XII w.
			osada		Późne średniowiecze - okres nowożytny XV-XVII w.
Nowe Miasto nad Pilicą	14	69-62/7	śląd osad.		Późne średniowiecze - okres nowożytny XV-XVI w.



Gminny Program Opieki nad Zabytkami dla Miasta i Gminy Nowe Miasto nad Pilicą na lata 2023-2026

Miejscowość	Nr stan. w miejscowości	Obszar AZP/nr stan. na obszarze	Funkcja stanowiska	Kultura	Chronologia
Nowe Miasto nad Pilicą	15	69-62/8	osada?	Grobów kłoszowych?	Wczesna epoka żelaza?
			śląd osad.		Wczesne średniowiecze
			śląd osad.		Okres nowożytny XVI w.
Nowe Miasto nad Pilicą	16	69-62/9	śląd osad.		Epoka kamienia - epoka brązu
			śląd osad.	Trzciniecka	Neolit - wczesn epoka brązu ?
			osada?		Okres wpływów rzymskich ?
			śląd osad.		Wczesne średniowiecze
			śląd osad.		Okres nowożytny XVI w.
Nowe Miasto nad Pilicą	17	69-62/10	osada?		Okres nowożytny XV-XVII w.
Pobiedna	1	69-62/5	śląd osad.		Okres wpływów rzymskich ?
			śląd osad.		Okres nowożytny XVI, XVII-XIII w.
Promnik	1	69-61/36	śląd osad.		Epoka brązu ?
Promnik	2	69-61/37	śląd osad.		Starożytność
Prosna	1	70-62/53	śląd osad.		Epoka kamienia
Prosna	2	70-62/54	śląd osad.	Pucharów lejkowatych	Neolit
			śląd osad.		Średniowiecze XIV w.
			śląd osad.		Neolit – epoka brązu
Rokitnica	1	68-61/2	śląd osad.		Okres. nowożytny
Rokitnica	2	68-61/3	śląd osad.		Okres nowożytny
Rokitnica	3	68-61/4	śląd osad.		Okres nowożytny
Rosocha	1	69-62/18	osada		Wczesne średniowiecze IX-X w.
			śląd osad.		Późne średniowiecze. XIV-XV w.
			śląd osad.		Okres nowożytny XVII-XVIII w.
Rudki	1	69-61/45	śląd osad.		Okres wpływów rzymskich ?



Gminny Program Opieki nad Zabytkami dla Miasta i Gminy Nowe Miasto nad Pilicą na lata 2023-2026

Miejscowość	Nr stan. w miejscowości	Obszar AZP/nr stan. na obszarze	Funkcja stanowiska	Kultura	Chronologia
Sacin	1	69-62/19	śląd osad.	Trzcieniecka	Epoka brązu
Sacin	2	69-62/20	śląd osad.		Okres nowożytny XVI-XVII w.
Sanborz	1	68-61/1	śląd osad.		Mezolit - neolit
Strzałki	1	68-60/7	śląd osad.		Okres nowożytny
Strzałki Nowe	1	69-60/22	osada?	łużycka	Późna epoka brązu - okres lateński
Strzałki Nowe	2	69-60/23	śląd osad.	Przeworska	Nieokreślona
Waliska	1	70-62/44	śląd osad.	Postsznurowa	Nieokreślona
			osada	Trzcieniecka	Wczesna epoka brązu
Waliska	3	70-63/2	śląd osad.	łużycka	Wczesna epoka żelaza
Waliska	4	70-63/3	śląd osad.		Epoka kamienia.
Waliska Borowina	2	70-63/1	obozowisko?		Paleolit schyłkowy
Wał	1	69-61/22	śląd osad.		Starożytność
			osada?		Wczesne średniowiecze
			śląd osad.		Późne średniowiecze XIV w.?
			śląd osad.		Okres nowożytny XVIII w.
Wał	2	69-61/30	osada		Późne średniowiecze - okres nowożytny XV-XVII w.
Wał	3	69-61/31	śląd osad.	Przeworska?	Okres wpływów rzymskich ?
			śląd osad.		Późne średniowiecze XVI w.
Wał	4	69-61/32	osada?		Okres wpływów rzymskich ?
Wał	5	69-61/33	osada		Wczesne średniowiecze XII w.
			osada		Późne średniowiecze XIV w.
			osada		Okres nowożytny XVIII w.



Gminny Program Opieki nad Zabytkami dla Miasta i Gminy Nowe Miasto nad Pilicą na lata 2023-2026

Miejscowość	Nr stan. w miejscowości	Obszar AZP/nr stan. na obszarze	Funkcja stanowiska	Kultura	Chronologia
Wał	6	69-61/34	osada		Wczesne średniowiecze XI-XII w.
			osada		Okres nowożytny XVI-XVIII w.
Wał	7	69-61/35	śląd osad.		Starożytność
Wał	8	69-61/41	śląd osad.		Wczesne średniowiecze XI-XII w.
			śląd osad.		Okres nowożytny XVII w.
Wola Pobiedzińska	1	69-62/2	śląd osad.		Późne średniowiecze XIV w.
Wola Pobiedzińska	2	69-62/4	śląd osad.	Amfor kulistych	Neolit
			osada?		Epoka brązu - wczesna epoka żelaza?
			osada?		Wczesne średniowiecze
			osada		Okres nowożytny XVI-XVII w.
Wola Pobiedzińska	3	69-62/21	śląd osad.		Późne średniowiecze XIII-XIV w.
Wólka Ligęzowska	1	70-62/5	śląd osad.		Epoka kamienia - epoka brązu
			śląd osad.		Starożytność?
			osada		Okres nowożytny XVI-XVII w.
Wólka Ligęzowska	2	70-62/42	śląd osad.		Późne średniowiecze XV w.
			śląd osad.		Okres nowożytny XVI w.
Wólka Ligęzowska	3	70-62/43	śląd osad.		Epoka brązu
Wólka Magierowa	1	70-62/6	śląd osad.	Pucharów lejkowatych	Neolit?
			śląd osad.	Przeworska	Późny okres wpływów rzymskich
			osada		Późne średniowiecze XV w.



Gminny Program Opieki nad Zabytkami dla Miasta i Gminy Nowe Miasto nad Pilicą na lata 2023-2026

Miejscowość	Nr stan. w miejscowości	Obszar AZP/nr stan. na obszarze	Funkcja stanowiska	Kultura	Chronologia
			osada		Okres nowożytny XVI-XVII w.
Wólka Magierowa	2	70-62/7	śląd osad.	Trzcieniecka	Wczesna epoka brązu
			śląd osad.		Średniowiecze XIV-XV w.
Wólka Magierowa	3	70-62/8	śląd osad.		Wczesna epoka brązu
			śląd osad.		Średniowiecze - okres nowożytny XV-XVI w.
Zalesie	1	69-60/19	osada		XV w. / okres nowożytny XVI w.
			osada		Okres nowożytny XVI-XIX w.
Zalesie	2	69-60/20	osada		XIV-XV w.
			osada		Okres nowożytny XVI-XIX w.
Zalesie	3	69-60/21	osada?	Przeworska	Okres wpływów rzymskich
			osada		Okres nowożytny XVI-XIX w.
Zalesie	4	69-60/38	śląd osad.		Starożytność
			osada		Okres nowożytny XVI-XIX w.
Żdzarki	1	70-62/9	znal. luźne	Ceramiki sznurowej	Neolit
Żdzarki	2	70-62/10	znal. luźne		Nieokreślona
Żdzarki	3	70-62/11	śląd osad.		Średniowiecze - okres nowożytny XIV?-XVI? w.
Żdzarki	4	70-62/12	śląd osad.	Przeworska?	Okres wpływów rzymskich ?
Żdzarki	5	70-62/13	śląd osad.		Epoka brązu
			śląd osad.	Łużycka	Nieokreślona
			osada	Przeworska	Okres wpływów rzymskich
			śląd osad.		Starożytność
Żdzarki	6	70-62/14	śląd osad.		Epoka brązu
			śląd osad.	Łużycka	Nieokreślona
			osada		Średniowiecze XV w.



Gminny Program Opieki nad Zabytkami dla Miasta i Gminy Nowe Miasto nad Pilicą na lata 2023-2026

Miejscowość	Nr stan. w miejscowości	Obszar AZP/nr stan. na obszarze	Funkcja stanowiska	Kultura	Chronologia
Żdzarki	7	70-62/47	śląd osad.	Przeworska	Nieokreślona
			osada		Okres nowożytny XV-XVII w.
Żdzarki	8	70-62/48	osada		Okres nowożytny XVI-XVII w.
Żdzarki	9	70-62/49	osada		Wczesne średniowiecze XIII-XIV w.
			śląd osad.		Okres nowożytny
Żdzarki	10	70-62/50	osada		Średniowiecze XIV-XV w.
Żdzarki	11	70-62/51	śląd osad.		Neolit
			śląd osad.	Trzciniecka	Wczesna epoka brązu
			śląd osad.		Wczesne średniowiecze XII w.
			śląd osad.		Średniowiecze XIV w.
			śląd osad.		Nieokreślona
Żdzarki	12	70-62/52	śląd osad.		Epoka kamienia - epoka brązu.
			śląd osad.		Wczesne średniowiecze X w.
Żdzary	1	69-61/38	osada?		Okres nowożytny XVII-XVIII w.
Żdzary	2	69-61/39	śląd osad.		Wczesne średniowiecze
			osada		Późne średniowiecze - okres nowożytny XIV w.?, XV-XVI w., XVI-XVII w.
			śląd osad.		Okres nowożytny k. XVIII-XIX w.
Żdzary	3	69-61/42	śląd osad.		Późne średniowiecze XV w.
			śląd osad.		Okres nowożytny XVIII w.
Żdzary	4	69-61/43	śląd osad.		Starożytność
			śląd osad.		Okres nowożytny XVI w.